

PORTRAIT

L'éducation artistique
au collège / P. 18

ASSOCIATIONS

Cared, l'insertion
au plus près du terrain / P. 27

DÉCOUVERTE

Réserve de biosphère
Fontainebleau et Gâtinais / P. 29



DOSSIER

Soutenir le retour à l'emploi



19 DOSSIER

Soutenir le retour à l'emploi



19



26



17



29

SOMMAIRE

4 Retour en images

6 L'actualité

10 Dans vos cantons

19 Dossier

Soutenir le retour à l'emploi

26 Associations d'ici

28 Des agents
à vos côtés

Béregère Delaporte,
agent d'entretien

29 Découverte

La réserve de biosphère
Fontainebleau et Gâtinais

32 Agenda

36 Vos conseillers
départementaux

37 Tribunes

38 En pratique



Consultez l'e-mag !

Retrouvez les contenus du magazine du Département et d'autres informations dans une version entièrement digitale.

Rendez-vous sur magazine.seine-et-marne.fr

Pour joindre le Département, un seul numéro : **01 64 14 77 77**

Un geste pour l'avenir

Votre Seine&Marnemag est imprimé en papier recyclé ! Faites un geste pour la planète et pensez au recyclage.



seine-et-marne.fr



Département de Seine-et-Marne - Direction de la communication - Hôtel du Département - CS 50377 - 77010 Melun Cedex - 01 64 14 77 77 - Diffusion 01 64 14 70 48 - magazine@departement77.fr - Directeur de la publication : Patrick Septiers - Directrice de la rédaction : Marie Camière - Rédacteur en chef : Stéphane Abin - Rédaction : Jean-François Caltot, Laredj Djebbar, Antoine Legros - Conception de la maquette : [scoopcommunication](http://scoopcommunication.com) - Mise en page : Jouve, 10271-MEP - Photos : Patrick Loison, Muriel Roux, Laredj Djebbar sauf mentions contraires - Impression : Roto France Impression - Distribution : Adrexo - 01 64 10 02 85 - Tirage : 580 000 exemplaires - Versions braille et sonore disponibles sur simple demande auprès de l'association Donne-moi tes yeux - 01 47 05 40 30.



Imprimé sur du papier recyclé.
ISSN 1147-9337



Le chemin qui mène à l'emploi

Alors que plane la menace d'un 3^e confinement, la crise économique, elle, fait ses premières victimes. Métiers de la culture, de l'événementiel, de l'hôtellerie et de la restauration, intermittents du spectacle, commerçants, artisans, entreprises, rares sont les secteurs d'activité à ne pas être touchés. Lorsqu'autant d'entreprises mettent la clé sous la porte, lorsqu'autant de personnes se retrouvent subitement sans emploi, il n'est plus l'heure de tergiverser. Nous agissons.

Votre Département, grâce à sa bonne situation financière, a très tôt pris ses responsabilités. Tout d'abord, d'un point de vue sanitaire en multipliant les distributions de masques et de gel hydro-alcoolique au début de la crise. Puis, par un plan de relance pour soutenir le tissu économique local, et aujourd'hui en assurant le versement du Revenu de solidarité active (RSA) à des bénéficiaires malheureusement chaque jour plus nombreux.

L'emploi est désormais au cœur de la bataille qu'il faut mener. Impliqué en première ligne, aux côtés des entreprises, des chambres consulaires, des organismes et associations d'aide à la réinsertion, le Département agit aux quatre coins du territoire. Auprès des jeunes avec par exemple la mise en place du tutorat, auprès des bénéficiaires du RSA avec le site Job77, mais aussi en direction d'un public plus large avec les chantiers d'insertion menés par Initiatives 77 ou tout simplement par le recrutement direct au sein de nos équipes départementales.


Nous n'aurons pas de solution pour chaque personne à la recherche d'un travail, mais nous nous faisons un devoir de tout mettre en œuvre pour que les Seine-et-Marnais ne soient pas seuls sur le chemin qui mène à l'emploi.

Ensemble, nous réussissons.

Patrick Septiers

Président du Département de Seine-et-Marne

« Liberté, j'écris ton nom »

À l'occasion de la journée nationale de la laïcité, et face à l'horreur de l'attentat perpétré contre l'enseignant d'histoire-géographie Samuel Paty, les élus du Département ont souhaité s'adresser aux collégiens seine-et-marnais pour initier une démarche de dialogue entre les élèves, les équipes pédagogiques et l'institution départementale. À travers une vidéo de 14 minutes, les élus évoquent la laïcité, la liberté d'expression, l'éducation, la responsabilité et le vivre-ensemble. Vidéo à retrouver sur Youtube  « Journée de la laïcité ».

le 9 décembre /



le 11 décembre /

Des ponts sécurisés à Montereau-Fault-Yonne

Visite de chantier à Montereau-Fault-Yonne. Au programme, la fin des travaux de réfection de l'étanchéité des ponts de la Seine et de l'Yonne (808 000 € financés par le Département) et la remise en état du pont de la SNCF situé sur la RD 605. Le Département gère plus de 1 180 ouvrages d'art sur tout le territoire.



le 17 décembre

L'heure du budget et du soutien au monde culturel

Le conseil départemental s'est réuni en séance publique à Melun en respectant les mesures barrières. En point d'orgue, le vote du budget. Lors de cette dernière séance de l'année 2020, les élus ont également adopté une motion de soutien aux acteurs du monde culturel pour la réouverture des théâtres, des cinémas et des musées.





le 29 décembre

Près de 120 000 € pour les Restos du Cœur

Les élus du Département, en visite de soutien dans les locaux des Restos du Cœur de Champagne-sur-Seine. Le Département a voté en 2020 une aide complémentaire aux associations caritatives pour leurs actions d'aide alimentaire et d'hygiène en direction des publics vulnérables pendant la crise sanitaire.

La fibre optique avance

L'ensemble de la Seine-et-Marne sera couvert par la fibre optique en 2023. Dans le cadre de ce chantier gigantesque, les élus ont visité le nœud de raccordement optique de Champagne-sur-Seine. Le déploiement de la fibre est un enjeu majeur de développement et d'équité entre les territoires.

le 29 décembre



le 5 janvier



18 millions d'euros pour la rénovation du parc HLM

C'est le montant de la souscription du Département de Seine-et-Marne et de la Banque des Territoires aux titres participatifs émis par Habitat 77. Un effet levier qui va permettre à l'organisme de doper sa stratégie patrimoniale et son programme de réhabilitation thermique de près de 6 000 logements d'ici 2030.



Budget 2021 : un investissement record de 273 millions d'euros

Malgré le contexte inédit de crise sanitaire, la gestion financière du Département, saluée favorablement par l'agence de notation *Standard & Poor's*, présente un budget pour 2021 qui fait face à la hausse inévitable des dépenses sociales et permet la poursuite des investissements en faveur des projets structurants du territoire, tout en continuant à réduire la dette.



Daisy Luczak,
vice-présidente
en charge des finances,
de l'éducation
et des collèges

« La nouvelle hausse de 10 % de l'investissement traduit la bonne gestion de nos finances et notre volonté de proximité et d'animation territoriale. »

SOLIDARITÉS

Pour 2021, l'enveloppe des solidarités atteint ainsi 656,9 M€, soit une hausse de 3,7 % par rapport à 2020.

L'autonomie est le domaine le plus important avec 264 M€. 2021 est notamment marquée par une nouvelle organisation territoriale de l'accueil des personnes âgées, des personnes handicapées et de leurs aidants avec la création de services dédiés dans chacune des maisons départementales des solidarités

(MDS). L'insertion est le domaine où les crédits alloués augmentent le plus avec près de 208 M€, ce qui s'explique principalement par l'augmentation de l'enveloppe dédiée aux allocations RSA (revenu de solidarité active). Le budget consacré à l'enfance et à la famille s'élève à 179 M€, domaine qui sera marqué en 2021 par la poursuite de la mise en œuvre de la stratégie nationale de prévention et de protection de l'enfance et du plan national de lutte contre la pauvreté.

ÉDUCATION

Afin d'offrir des conditions d'enseignement de qualité aux plus de 82 000 collégiens répartis dans les 128 collèges publics et les 17 collèges privés du territoire, le Département a fait le choix de dédier une part importante de son budget à l'éducation : 131 M€ (+12 %), dont près de 90 M€ seront consacrés à la construction ou à la réhabilitation de huit collèges.

ENVIRONNEMENT

L'action du Département porte notamment sur la protection de la ressource en eau (assainissement, eau potable, aménagement des rivières), la valorisation du patrimoine naturel (aménagement des espaces naturels sensibles), la transition énergétique et la lutte contre les dépôts sauvages.

ROUTES

L'année 2021 sera marquée par le développement du Plan Vélo, l'amélioration et la sécurisation du réseau existant mais également par la poursuite des investissements en faveur des opérations liées à son développement, notamment le barreau RD 1605 à Melun, l'axe routier entre Meaux et Roissy (barreau RN3/RN2) ou encore la liaison sud de Chelles.

CULTURE ET PATRIMOINE

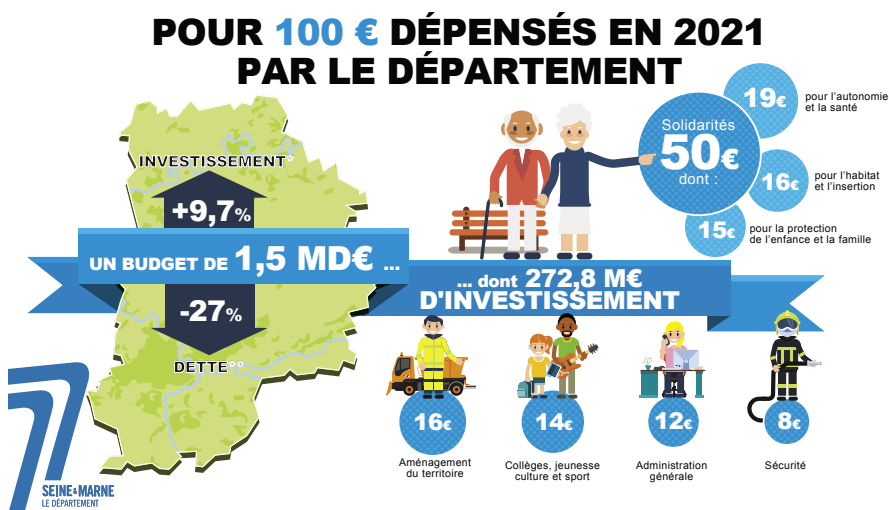
En 2021, le Département souhaite poursuivre l'aménagement culturel du territoire avec une attention particulière donnée aux territoires ruraux et l'accès des Seine-et-Marnais aux pratiques culturelles et artistiques. Les plus de 10 M€ qui ont été votés permettront de mailier l'ensemble de la Seine-et-Marne en bibliothèques et en médiathèques, de restaurer le patrimoine (cellier de Blandy-les-Tours...), ou encore de mener plusieurs manifestations à caractère scientifique et culturel, telles que les commémorations du bicentenaire de la mort de Napoléon.

POLITIQUE CONTRACTUELLE

Le développement territorial voit ses crédits en investissement augmenter de 5,3 % pour atteindre 34 M€. Cette hausse s'explique en partie par un doublement des crédits alloués au Fonds d'aménagement communal (FAC) qui permet au Département de soutenir les projets des communes de plus de 2000 habitants. Les intercommunalités bénéficient du Contrat intercommunal de développement (CID).

SDIS 77 - SAPEURS-POMPIERS

La collectivité élève la dotation budgétaire du SDIS à 111,2 M€ en fonctionnement. Cette augmentation des crédits tient compte de la hausse des dépenses de personnel liées aux recrutements et à la revalorisation de la prime de feu. Par ailleurs, le Département alloue au SDIS une enveloppe de 4,6 M€ de crédits de paiement en investissement.

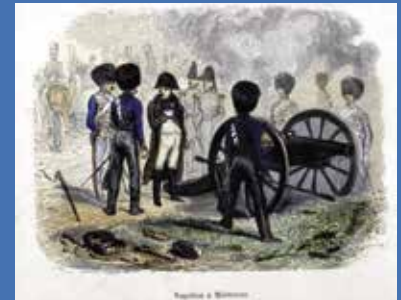


2021, année **Napoléon**

L'année 2021 est celle de la commémoration du bicentenaire de la mort de l'Empereur Napoléon I^{er}, survenue le 5 mai 1821. Les liens entre l'Empereur des Français et la Seine-et-Marne sont nombreux : campagne de France (1813-1814), château de Fontainebleau, bataille de Montereau... Durant toute l'année, de nombreux événements vous attendent pour redécouvrir l'histoire impériale en terre seine-et-marnaise.



1814 : la bataille de Montereau



Après l'échec de la campagne napoléonienne en Allemagne, l'armée de Bohême, alliant Prusses, Autrichiens et Allemands, passe le Rhin en janvier 1814 pour tenter d'envahir la France et mettre fin à l'Empire, sous les ordres du prince de Schwartzemberg. Aux portes de la Seine-et-Marne, ses troupes combattent l'armée française d'abord à Moret le 14 février, puis affrontent, le 18, l'offensive de Napoléon à Montereau. Après une bataille sanglante, les Français subissent de lourdes pertes mais 3 000 prisonniers de l'armée de Bohême sont capturés, dont l'un des généraux du prince de Schwartzemberg.

(source : Archives départementales de Seine-et-Marne)

LES PREMIÈRES DATES À RETENIR

Les 17 et 18 avril

Reconstitutions historiques
Plus de 300 personnes vous feront revivre les « Adieux de Fontainebleau » du 20 avril 1814, au château de Fontainebleau

Avril-mai

Habillage de la ville de Fontainebleau
Drapeaux, marquages au sol, décoration des vitrines, photocall...

Du 18 au 21 mai

Colloque « La Seine-et-Marne et Napoléon »
Ce colloque se déroulera au château de Fontainebleau et aux Archives départementales de Seine-et-Marne. Le 21 mai, le théâtre municipal de Fontainebleau accueillera la pièce *Le Souper imprévu* ou *Le Chanoine de Milan*, par Le Théâtre des Grognauds. Détail du colloque à retrouver sur : archives.seine-et-marne.fr/fr/napoleon2021

INFOS+
www.napoleon-en-seineetmarne.fr

La célébration du bicentenaire va donner lieu à une série de temps forts et d'animations, sous le double prisme historique et artistique, le tout labellisé par la Fondation Napoléon. Le Département de Seine-et-Marne, à travers notamment ses archives départementales, la Ville et le Château de Fontainebleau, et de nombreux autres partenaires se sont associés pour faire revivre les grandes heures napoléoniennes. Retrouvez la programmation complète sur le site internet www.napoleon-en-seineetmarne.fr

LE CHÂTEAU DE FONTAINEBLEAU À L'HONNEUR

Des expositions, des conférences, des reconstitutions, des applis consacrées à l'Empereur vous attendent jusqu'à fin décembre avec en point d'orgue le mois de mai : réouverture du musée napoléonien à Fontainebleau, un colloque scientifique sur Napoléon et la Seine-et-Marne, des représentations théâtrales, un spectacle pyrotechnique... Le château de Fontainebleau, où Napoléon a résidé et où il a signé sa fameuse abdication le 4 avril 1814, suivie des adieux à la Garde impériale le 20 avril de la même année, va bien sûr devenir pendant quelques mois le décor de nombre de ces événements historiques.

INFOS+
www.napoleon-en-seineetmarne.fr

INFOS+
archives.seine-et-marne.fr/fr/2021-annee-napoleon

Des services Sapha pour accompagner les familles

Depuis le 1^{er} janvier, les nouveaux services Seniors aînés personnes handicapées et aidants (Sapha) sont ouverts au public au sein de chacune des 14 Maisons départementales des solidarités.

Ces services accueillent, informent et accompagnent l'ensemble de ces publics qui représentent le quart de la population de la Seine-et-Marne, y compris de très jeunes aidants collégiens qui aident leur fratrie ou leurs parents, souvent dans l'accompagnement du handicap.

Un parcours de formation ambitieux se poursuit actuellement pour que les professionnels de ces 14 services puissent être en mesure

de répondre aux multiples problématiques auxquelles sont confrontées les personnes en perte d'autonomie. Ces formations s'appuient sur des professionnels du Département, de la Maison départementale des personnes handicapées (MDPH), de partenaires locaux et nationaux. Pour accroître encore la proximité, le Département entend développer un label PAT (Point autonomie territorial) avec différents niveaux d'accueil dans les territoires, auprès d'as-

sociations et de collectivités volontaires. Ce label permettra à chaque Seine-et-Marnais de disposer d'un point d'information de proximité, l'échange physique demeurant souvent incontournable pour ces publics qui ont besoin d'être écoutés et accompagnés. Un des enjeux majeurs est de permettre à chacun de mener au mieux son projet de vie, très souvent à domicile, ce qui est le souhait d'une grande majorité de ces personnes.

Un nouvel EHPAD à Tournan-en-Brie

Le 8 janvier dernier a eu lieu la pose de la 1^{ère} pierre du nouvel Etablissement public gérontologique de Tournan-en-Brie. Cette construction, déjà bien avancée, sera dotée de 158 lits. Elle est financée pour plus de 2 millions € par le Département et ouvrira dans moins d'un an.



Une application pour les aidants

L'application Dôme, financée par le Département, s'adresse aux aidants ainsi qu'aux professionnels qui les accompagnent. Elle permet de consulter l'agenda de la personne aidée, de discuter en direct avec les professionnels de santé, de retrouver tous ses documents pour faciliter les démarches administratives et de créer des albums photo pour les partager avec ses proches.

INFOS +

Demandez votre identifiant auprès de la structure en charge du bénéficiaire aidé (Centre communal d'action sociale, Maison départementale des solidarités, Pôle autonomie territorial...) et téléchargez l'application sur

📱 www.domicilien.fr

Vélo en Grand : le grand festival de la petite reine



© T. Maheux

C'est un véritable salon du vélo urbain et un centre d'essai unique en France qui ouvre au public en septembre prochain. Pendant 3 jours, « Vélo en Grand » propose de venir découvrir et de tester des centaines de vélos et accessoires sur les 450 hectares de l'espace naturel de la base de loisirs de Jablines-Annet. Urbains, électriques, pliants, cargos, gravel, de voyage ou nature, tous les types de vélos seront présents lors de ce salon unique en France aux allures de festival. **Tous en selle !** Vélo en Grand incarne à la fois l'engagement des Français pour le vélo et la volonté du Département de s'inscrire avec sa marque de territoire « Seine-et-Marne, Vivre en Grand ! » comme une destination vélo.

Dans un contexte où la pratique sportive est primordiale pour tous, Vélo en Grand a pour ambition de partager la pratique du vélo qui contribue à améliorer le moral, la santé et l'environnement de tous.

La programmation offre non seulement des randonnées thématiques accessibles à tous et des épreuves sportives destinées aux disciplines Route et Gravel, et aussi des compétitions internationales de Cyclo-Cross et de MTB Eliminator. Une invitation à rouler, découvrir, se faire plaisir en famille ou entre amis pour partager de bons moments ! Si les conditions sanitaires le permettent, nous vous donnons rendez-vous, amateurs et professionnels de vélo, les 17, 18 et 19 septembre prochains !

25 projets pour développer le tourisme

Le Département de Seine-et-Marne a ouvert en 2019 un appel à projets « fonds de développement touristique » visant à soutenir l'attractivité touristique du territoire au travers de cinq axes : l'hébergement, les itinéraires cyclables de loisir et de tourisme, le slow tourisme, la valorisation des produits du terroir et le développement numérique. Une cinquantaine de projets ont été reçus ; certains dossiers sont toujours en cours d'instruction, mais d'autres vont pouvoir être lancés dès ce début d'année 2021 grâce au concours financier du Département à hauteur de 800 000 €.

DES PROJETS TOUS AZIMUTS

Parmi les premiers bénéficiaires, on peut notamment citer l'**office de tourisme intercommunal de Coulommiers Pays de Brie** (subvention de 104 800 €) qui va se lancer dans la création de circuits « cyclo-route des fromages de Brie », la réalisation d'une étude muséographique relative au développement du pôle nautique de la Ferté-sous-Jouarre (« Ferté Confluences ») et d'une autre étude pour moderniser le parcours de visite des cryptes de l'Abbaye de Jouarre.

TELEX

Coup de pouce aux collégiens non boursiers

L'Assemblée départementale a décidé d'augmenter de 25 € sa subvention pour les cartes Imagine R en faveur des collégiens non boursiers pour l'année scolaire 2020/2021. Depuis le 18 janvier et jusqu'au 30 avril 2021 (date limite impérative), les bénéficiaires peuvent se connecter sur le site Internet du Département www.seine-et-marne.fr pour effectuer leur demande de remboursement. L'aide complémentaire sera calculée en fonction du coût du titre réglé lors de la souscription.

✉ aidecomplementaire-ir@departement77.fr.

Le Département soutient les pépiniéristes

Suite à l'aide apportée en mai dernier par le Département aux pépiniéristes de Seine-et-Marne, durement touchés par le confinement, la plantation de plus de 5 000 végétaux a débuté en février afin d'agrémenter les abords du réseau routier départemental. Au total, la collectivité a acheté près de 42 000 € de produits et fournitures horticoles en soutien à la filière.

Rosa Bonheur au musée d'Orsay

C'est en 2022 que le célèbre musée parisien consacrera une exposition à Rosa Bonheur, la peintre animalière dont le château et l'atelier se situent à Thomery, en Seine-et-Marne.

1 428 970 habitants d'après l'Insee

D'après les nouveaux chiffres publiés par l'Institut national des statistiques et des études économiques (Insee), le département de Seine-et-Marne comptait 1 428 970 habitants au 1^{er} janvier 2021 (recensement de 2018). Les 5 villes les plus peuplées sont :

- Meaux : 55 893 habitants (+0,5%)
- Chelles : 55 441 (+2,6%)
- Melun : 40 249 (-1,9%)
- Pontault-Combault : 38 076 (-0,2%)
- Savigny-le-Temple : 30 016 (-1%)

3 entreprises lauréates du plan de relance

Parmi les 13 premiers lauréats franciliens du fonds d'accélération des investissements industriels figurent trois entreprises seine-et-marnaises : JPB SYSTEME, SURYS et EOZ SAS, cette dernière est partenaire de la marque territoire #SeineEtMarneVivreEnGrand. Les projets soutenus sont sélectionnés par la Région et la Préfecture de Région Île-de-France.

Dans vos **CANTONS DU NORD**

Tennis et arts martiaux à **Lizy-sur-Ourcq**



Canton de La Ferté-sous-Jouarre
Subvention du Département : 1,234 M€

La rénovation du centre-bourg de **Montévrain** s'achève bientôt

Plusieurs rues et places de la ville de Montévrain sont actuellement en travaux. Les différents chantiers ont pour objectif l'enfouissement des réseaux de communication place des Poilus (anciennement place du Sophora) mais aussi rue Mauregard, rue Sophora et rue Bonne-Mouche. La chaussée qui a subi de nombreux affaissements va être réparée et des trottoirs aménagés pour garantir la sécurité des piétons. L'ensemble de ces travaux s'accompagne d'aménagements qualitatifs permettant d'améliorer l'attractivité du bourg.



Canton de Lagny-sur-Marne
Subvention du Département : 116 593 €



Déjà pourvu d'équipements permettant la pratique de l'athlétisme et de la natation, le complexe sportif du Pays de l'Ourcq sera bientôt doté de terrains de tennis et de salles pour la pratique des arts martiaux. Les travaux, qui ont débuté en novembre dernier, devraient s'achever fin 2021.

Le bâtiment, d'une superficie d'environ 6 000 m², disposera d'un hall d'accueil central doté de sanitaires et d'une cafétéria. Sur la partie gauche de l'équipement, un bâtiment « arts martiaux » comprendra l'espace

dojo accompagné d'un jardin zen. Une salle de musculation, des bureaux et des sanitaires sont également prévus. À droite du hall d'accueil, le pôle tennis disposera de trois courts couverts, deux courts extérieurs et un court de padel. Un club house sera également aménagé.

Les espaces extérieurs et intérieurs tiendront compte des normes d'accessibilité pour les personnes à mobilité réduite. Le complexe sportif est destiné aux scolaires, aux associations sportives et à l'accueil de compétitions.

Fin des travaux pour la gare routière de **Vaires-Torcy**



Cantons de Torcy et de Villeparisis
Subvention du Département : 450 000 €



Le réaménagement de la gare de Vaires-Torcy s'inscrit dans une démarche de rénovation des gares franciliennes, afin d'en faire de véritables pôles d'échanges multimodaux. Les travaux ont permis :

- l'aménagement d'une gare routière comportant 6 quais ;
- la création de voiries côté nord, avec l'aménagement d'un giratoire

et la création d'un nouvel arrêt de bus rue de la Libération ;

- la construction de voiries côté sud (nouvelle voie, parvis, quais pour les bus, espaces de dépose-minute, de taxis et de stationnement) ;
- la promotion des modes doux de déplacement avec l'aménagement d'équipements liés au vélo (abris vélos, consignes Véligo).

Dans vos **CANTONS DU CENTRE-EST**

Une nouvelle cour de récréation à l'école de **Châtenay-sur-Seine**

La commune va profiter des vacances de février pour refaire la totalité du revêtement de la cour de l'école, afin d'offrir aux enfants une cour de récréation pédagogique avec des marquages adaptés et de nouveaux jeux. Les travaux vont également permettre la

création d'une rampe d'accès PMR (personnes à mobilité réduite) à la salle informatique, située à l'extérieur du bâtiment principal. Plusieurs arbres vont être replantés afin d'offrir un coin ombragé aux enfants en cas de période de fortes chaleurs.



Canton de Provins
Subvention du Département : 15 208 €



Canton de Provins
Subvention du Département : 28 446 €

Réhabilitation des ateliers de **Gouaix**

Des travaux de mise en conformité vont être réalisés dans les ateliers municipaux de Gouaix. Installés dans une ancienne tannerie, les locaux sont devenus vétustes avec le temps et ne sont plus en

adéquation avec les normes en vigueur. Les travaux, qui débuteront prochainement, vont comprendre la création de nouveaux sanitaires, la rénovation du bureau, l'installation du chauffage et une mise aux normes de l'électricité.

Le château de **Blandy-les-Tours** rouvrira en avril



En travaux depuis début janvier, le château de Blandy-les-Tours est fermé jusqu'à fin mars afin de réaliser des travaux de réaménagement, d'entretien et de mise en sécurité. La boutique et l'espace

d'accueil du château vont être totalement repensés. L'agrandissement de cet espace permettra de mieux accueillir le public avec notamment la mise en place d'un guichet réservé aux personnes à mobilité réduite.

Canton de Nangis
Travaux financés par le Département : 580 000 €

Un troisième restaurant scolaire à **Nangis**

Pour lutter contre la saturation des restaurants scolaires de la ville, une troisième cantine a été construite à Nangis, sur le site de l'école des Rossignots. Le restaurant de 100 m² offre une capacité de 80 places assises et environ 120 élèves répartis sur deux services. Le bâtiment est également composé d'une cuisine et d'un espace d'activités modulables dans les locaux annexes. Terminé en septembre 2019, le restaurant accueille les élèves depuis plus d'un an maintenant.



Canton de Nangis
Subvention du Département : 214 677 €

Dans vos **CANTONS DE L'OUEST**



Réhabilitation de l'école de Rubelles

La commune a souhaité réhabiliter la partie ancienne du groupe scolaire Claudine-Fabrice. Les travaux, commencés en août 2020, se sont terminés le 1^{er} octobre de la même année. La première étape a concerné la réfection totale de la toiture et de l'isolation pour une surface de 850 m². Dans un deuxième temps, la réhabilitation des vitrages et de l'intérieur du bâtiment a été effectuée.

Canton de Melun
Subvention du Département : 47 785 €

© Mairie de Rubelles

Le centre-bourg de Lieusaint a été rénové

La commune de Lieusaint a connu une augmentation importante de sa population, passant de 6 500 habitants en 1999 à plus de 13 000 aujourd'hui. La rue de Paris, qui est l'artère principale du bourg, a dû être rénovée et la circulation réétudiée. Deux autres secteurs ont également été concernés par les travaux de valorisation : de nouveaux logements ont été construits au sein de l'îlot nord du cœur de ville, et la rue de Tigery, la place de l'église et la place de la poste ont été embellies. Les travaux, commencés en 2017, ont pris fin l'année dernière.



Canton de Combs-la-Ville
Subvention du Département : 562 683 €

© Mairie de Lieusaint

De nombreux travaux au **collège** **Le Grand Parc à Cesson**



Initialement situé au 1^{er} étage, le réfectoire a été déplacé au rez-de-chaussée pour disposer d'une surface de 200 m². D'autres travaux ont été réalisés dans ce collège construit en 1976 : désamiantage, mise aux normes d'accessibilité pour les

personnes handicapées, isolation thermique dans le réfectoire... La réhabilitation de la demi-pension du collège entre également dans la charte « bois construction exemplaire » avec un plus grand recours à ce matériau dans le cadre des travaux.

Canton de Savigny-le-Temple

Travaux entièrement pris en charge par le Département : 11 M€

Fin de la rénovation du **collège** **Les Aulnes à Combs-la-Ville**



Canton de Combs-la-Ville

Travaux entièrement pris en charge par le Département : 5,6 M€

Après 15 mois de travaux, la rénovation de ce collège, construit en 1974, s'est achevée fin 2020. L'opération a concerné à la fois la restructuration des parties hygiène, alimentation et service (HAS), l'habitat de la SEGPA (Section d'enseignement général et professionnel adapté), et la restructuration d'un des bâtiments. À présent, le collège répond aux normes d'accessibilité pour accueillir des personnes handicapées. De plus, des travaux connexes ont été réalisés : remplacement du système de sécurité incendie, rénovation du hall, de la salle de réunion, des sanitaires du préau, de l'infirmerie, des cages d'escalier, du parking, reconstruction de la loge et création d'un abri poubelle.

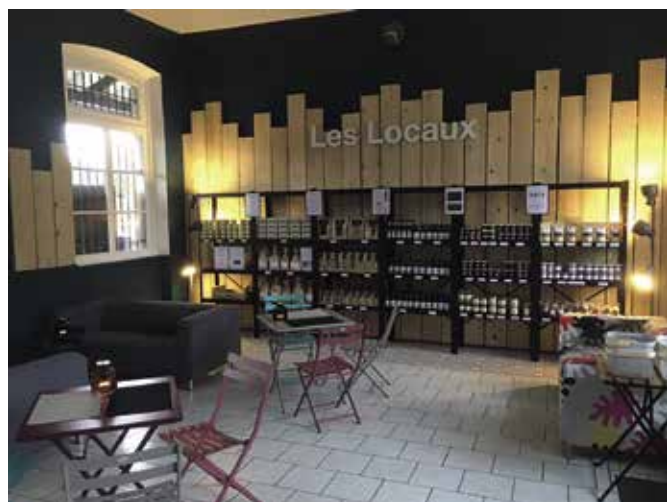
Dans vos **CANTONS DU SUD**

Une seconde jeunesse pour **la mairie de Noisy-Rudignon**

Les bâtiments annexes de la mairie qui accueillait notamment un atelier ont été démolis afin d'y créer un accueil, un lieu pour les repas et des sanitaires accessibles aux personnes à mobilité réduite. Cette extension a été réalisée avec un toit-terrasse, et des travaux intérieurs ont également été entrepris : réaménagement, mise aux normes électriques, modification des ouvertures...



Un service de proximité dans la **gare de Montigny-sur-Loing**



C'est un projet novateur qui a ouvert ses portes l'été dernier. Michael Rigard, habitant de Montigny-sur-Loing, a conçu à la fois un commerce de proximité et un lieu d'entraide. « Le Local » c'est une conciergerie connectée (gestion et veille de domicile, location de vélo, services sur mesure...), un espace détente, la vente de produits du terroir mais aussi un

lieu d'échange et d'entraide (aide aux démarches administratives...). Installé dans un bâtiment de la gare, fermée depuis 3 ans, « Le local » s'inscrit dans le programme « 1001 Gares », qui met en relation des espaces disponibles en gare et des porteurs de projets.

INFOS+
lelocaldemontigny.fr

Larchant sauve son ancien restaurant



La commune de Larchant a fait l'acquisition de l'ancien restaurant de la ville, un établissement qui avait dû fermer ses portes suite au décès de sa propriétaire. Souhaitant sauvegarder ses commerces de proximité, la commune a

réhabilité le bâtiment en le transformant en boulangerie « bistrot de pays » comprenant un coin épicerie et un salon de thé. Ces travaux permettent à Larchant de favoriser le développement économique et touristique mais surtout le lien social.

Canton de Nemours
Subvention du Département : 70 000 €

Le covoiturage favorisé à Cély-en-Bière



Fin 2020, le Département a débuté l'aménagement d'une station de covoiturage sur la commune de Cély-en-Bière. Les travaux, en plus de répondre à une demande croissante de covoiturage sur ce secteur, ont permis

de sécuriser les passagers et automobilistes pratiquant ce mode de transport. Une mise en conformité des trottoirs a également été réalisée afin d'assurer la liaison entre le village et la station de covoiturage.

Canton de Fontainebleau
Subvention du Département : 190 000 €



Le projet **Canopée** au collège Nicolas-Tronchon à Saint-Soupplets

UN PROJET COLLECTIF

Une belle synergie s'est en effet mise en place autour de Canopée ; d'abord au niveau officiel avec l'Éducation nationale, la Drac et le Département. Ensuite avec les professeurs qui – chacun œuvrant dans sa discipline – ont proposé le cadre de travail. Le club nature de l'établissement ainsi que l'unité locale d'inclusion scolaire (Ulis), sans oublier les élèves de l'école élémentaire voisine Henri-Caroly ont été mis aussi à contribution (ces derniers pour la pouponnière de plantes). L'ensemble est encadré par un collectif d'artistes, Emigrut et Taty Cardy, qui apporte son soutien au plan artistique et opérationnel. En tout, soixante-dix élèves de Nicolas-Tronchon sont concernés et une bonne soixantaine pour l'école Henri-Caroly.

Grâce au dispositif EAC, Éducation artistique et culturelle au collège, trois établissements seine-et-marnais (à Villiers-Saint-Georges, Souppes-sur-Loing et Saint-Soupplets) accueillent des artistes résidents pour des projets pluridisciplinaires créatifs et artistiques. Rencontre avec Marion Simoneau, principale du collège Nicolas-Tronchon à Saint-Soupplets.

LE COLLÈGE SE MET AU VERT

L'ambition est de créer deux œuvres : une fresque de bienvenue à l'entrée de l'établissement et un mur végétal dans l'immense hall du collège. Et c'est d'ailleurs sur ce mur vivant que toute la réflexion est engagée, puisque les élèves ont souhaité le constituer de plantes intelligentes qui, par leur nature, contribuent à dépolluer l'atmosphère. Pour cela, un système d'arrosage automatique a été conçu par les élèves et leurs professeurs afin d'assurer la survie de ces fougères et cactées, notamment durant les vacances d'été. Lancé à la rentrée de septembre, le projet verra l'achèvement du grand mur végétal du hall en juin prochain. La fresque d'accueil et de bienvenue au fronton de l'établissement constituera quant à elle la surprise proposée par le collectif d'artistes, pour la prochaine rentrée des vacances d'hiver. On a hâte d'admirer le résultat !

Les élèves du collège souhaitent végétaliser leur établissement, jugé un peu trop « minéral ». Dans le cadre du projet artistique et culturel Canopée, ils ont donc décidé d'apporter un peu de chlorophylle à leur univers de travail. L'ambition est pluridisciplinaire et concerne aussi bien les arts plastiques que les sciences naturelles (SVT),

la technologie, l'horticulture et engage à la fois une réflexion citoyenne et philosophique sur la place de la nature dans notre environnement et nos modes de vie. « *Le plus important, confie la principale, Marion Simoneau, est que cette réflexion ait été engagée par les élèves eux-mêmes : l'idée leur est venue au cours d'une longue séance de réflexion. Ensuite tout a suivi facilement !* »

Soutenir le retour à l'emploi



La crise sanitaire, doublée d'une crise économique, a fragilisé le secteur de l'emploi. De nombreux jeunes peinent à trouver une première expérience professionnelle, et des salariés, commerçants ou indépendants se retrouvent sans emploi. Entre organismes spécialisés, collectivités innovantes et formation, des solutions existent, parfois méconnues.

« Le Département est un acteur de terrain »

3 QUESTIONS À... Anne-Laure Fontbonne



Anne-Laure Fontbonne,
vice-présidente
en charge des bâtiments
départementaux
et Présidente d'Initiatives77

Quelle est la situation de l'emploi aujourd'hui en Seine-et-Marne ?

Anne-Laure Fontbonne : La situation s'est dégradée avec la crise sanitaire. Le nombre d'allocataires du RSA (Revenu de solidarité active) est passé de 31 000 en mars 2020 à plus de 35 000 à la fin de l'été dernier. Les prochains chiffres s'annoncent encore plus critiques : travailleurs indépendants, commerçants, artisans, restaurateurs, intérimaires vont sans doute encore venir gonfler les rangs des personnes en recherche d'emploi.

Le Département a-t-il un rôle à tenir dans la bataille de l'emploi ?

A-L.F. : Nous sommes beaucoup plus que la collectivité qui verse le RSA. Il faut le souligner : les Départements sont des acteurs de terrain au même titre que les communes et intercommunalités. Nous avons mis en place le suivi personnalisé de chaque bénéficiaire du RSA par un référent unique chargé d'accompagner chaque allocataire pour définir un projet professionnel. Nous accompagnons aussi vers l'emploi les jeunes avec par exemple des actions de tutorat, sans oublier bien entendu Initiatives77 dont les équipes sont mobilisées toute l'année pour favoriser l'emploi, tant auprès des personnes en recherche qu'auprès des entreprises et des collectivités, en les conseillant par exemple sur la mise en place des clauses d'insertion sociale. Je rappelle également que le Département, par son plan de relance, fait en sorte de soutenir au

mieux les artisans, les commerçants et les petites entreprises afin de les épauler pendant cette crise, et sauvegarder ainsi le maximum d'emplois de manière préventive.

Vers qui les Seine-et-Marnais en recherche d'emploi peuvent-ils se tourner ?

A-L.F. : Il faut être pragmatique, nous avons de nombreux organismes sur le terrain qui font un travail formidable

pour aider les personnes sans emploi : Initiatives77, mais aussi Cap emploi 77 pour les personnes en situation de handicap, sans oublier les différents Pôle emploi de Seine-et-Marne et nos Maisons départementales des solidarités. Venez frapper à la porte de nos organismes, le Département de Seine-et-Marne et tous les acteurs économiques avec lui ne doivent pas faillir sur la question de la solidarité et de l'emploi.

Quelques plateformes pour trouver du travail

Les organismes publics

- **Place emploi**, recense toutes les offres d'emploi dans la fonction publique d'État, territoriale ou hospitalière : [👉 place-emploi-public.gouv.fr](https://place-emploi-public.gouv.fr)
- **Pôle emploi**, inscription nécessaire pour postuler : [👉 candidat.pole-emploi.fr/offres/emploi/seine-et-marne/d77](https://candidat.pole-emploi.fr/offres/emploi/seine-et-marne/d77)
- **Missions locales**, établissements d'aide à la réinsertion présents sur tout le territoire. Annuaire sur : [👉 seine-et-marne.fr/fr/annuaire-des-missions-locales](https://seine-et-marne.fr/fr/annuaire-des-missions-locales)
- **Insertion par l'activité économique** : [👉 initiatives77.org](https://initiatives77.org)
- **La Chambre des métiers et de l'artisanat** est un organisme d'aide pour les (futurs) artisans. Présente à Montereau, Meaux, Chelles, Provins et Dammarie-lès-Lys, elle possède également un site internet : [👉 cma77.fr](https://cma77.fr)
- **La Chambre de commerce et de l'industrie** aide à l'orientation mais aussi à la création d'entreprise : [👉 seineetmarne.cci.fr](https://seineetmarne.cci.fr)
- **Solidarités nouvelles face au chômage** est une association loi de 1901 aidant les demandeurs d'emplois. Présente à Melun, Fontainebleau et Meaux : [👉 snc.asso.fr](https://snc.asso.fr)

Les entreprises privées

- **Joblift**, plateforme en ligne de recherche d'emploi créée en 2015, elle regroupe près d'un million d'offres d'emplois : [👉 joblift.fr](https://joblift.fr)
- **Indeed**, des milliers d'offres avec la possibilité pour les entrepreneurs et chefs d'entreprises de déposer eux-mêmes leurs annonces : [👉 indeed.com](https://indeed.com)
- **Keljob**, pour trouver un emploi près de chez vous : [👉 keljob.com](https://keljob.com)
- **Expectra**, affiliée à l'agence d'intérim Randstad : [👉 expectra.fr](https://expectra.fr)
- **Monster**, plateforme créée aux États-Unis : [👉 monster.fr](https://monster.fr)

Trouver un emploi avec **Initiatives77**

Un chantier d'insertion : la création d'une piste cyclable pédagogique de 2 400 m² à Melun, en partenariat avec Habitat77, qui a permis aux habitants de se réapproprier leur quartier.

rganisme créé par le Département en 1991, Initiatives77 a pour mission essentielle d'accompagner vers l'emploi le public en difficulté et les jeunes de l'aide sociale à l'enfance. Les plus de 35 000 bénéficiaires du RSA (Revenu de solidarité active) représentent 85 % du public aidé par Initiatives77. L'équipe compte une cinquantaine de personnes et emploie en permanence, via ses chantiers d'insertion, environ 200 salariés en CDDI (contrat à durée déterminée d'insertion). « Contrairement à une entreprise, ici notre objectif c'est le turn-over ! indique Bruno Salou, directeur d'Initiatives77. On part du potentiel des personnes, on les forme, on leur donne une expérience professionnelle, on leur réapprend parfois le vivre ensemble, mais notre mission est véritablement réussie s'ils trouvent ensuite un travail pé-

renne. » Et le bilan est plutôt positif, puisque plus de 55 % des personnes qui passent par Initiatives77 retrouvent ensuite un poste.

DES CHANTIERS D'INSERTION MENÉS AVEC LES COLLECTIVITÉS

Communes, intercommunalités, syndicats, chaque année, Initiatives77 intervient auprès d'une centaine de collectivités. L'objectif : mettre en place des chantiers d'insertion. « En plus de répondre aux besoins des collectivités, nous redonnons de l'emploi à des personnes en difficulté et avons même une utilité sociale en redonnant vie à des endroits parfois délaissés », précise Bruno Salou, directeur d'Initiatives77. À titre d'exemple, l'organisme mène actuellement 11 chantiers de rénovation (bâtiments municipaux, lavoirs, mais aussi aménagement d'espaces verts comme à Combs-la-Ville) mais aussi 9 chantiers qualifiants

qui permettent aux bénéficiaires d'obtenir un diplôme à la fin de leur mission. Selon les chantiers, les diplômes peuvent porter sur la sécurité ou l'entretien des espaces verts comme c'est le cas aujourd'hui en partenariat avec le château de Fontainebleau.

« ALLER OÙ LES AUTRES NE VONT PAS »

Une des caractéristiques d'Initiatives77 c'est sa parfaite connaissance du tissu local. « C'est notre ADN d'aller où les autres ne vont pas », ajoute Bruno Salou. Nous travaillons en permanence avec les communes, notamment les plus rurales, mais aussi avec la fédération du bâtiment, les métiers de l'hôtellerie ou le MEDEF. Nous avons une vision claire du besoin des entreprises seine-et-marnaises, et grâce à cela, nous formons des personnes dont l'économie locale a besoin. » En développant ses chantiers prioritairement en zone rurale,

Initiatives77 peut ainsi offrir du travail aux personnes résidant dans de petites communes. De la même manière, Initiatives77 a pu répondre présent face à la crise sanitaire. Pourvoyeur en année normale de 36 000 heures par an pour remplacer le personnel absent dans les collèges, l'organisme a dû faire face à un doublement des remplacements et a embauché près de 500 personnes depuis avril 2020. Mais il n'y a pas que des contrats courts dans les collèges. 200 contrats aidés sont signés, pour une durée de 2 ans à raison de 26 heures par semaine pour venir en renfort des équipes techniques des collèges. Ces personnes sont suivies spécifiquement pour les aider à trouver leur place dans le marché du travail.

INFOS+

Renseignements et offres d'emploi sur [initiatives77.org](https://www.initiatives77.org)

Des outils concrets pour les bénéficiaires du RSA



Plateforme job77.fr, insertion par l'activité économique, nouvelles méthodes de recrutement... plusieurs dispositifs d'insertion professionnelle ont été spécialement mis en place pour les personnes dites « éloignées de l'emploi ».

Job 77 : l'espace emploi des allocataires du RSA

Complémentaire de Pôle emploi, cette plateforme mise en place par le Département, s'adresse potentiellement aux plus de 35 000 Seine-et-Marnais bénéficiaires du RSA (revenu de solidarité active). Il suffit de déposer son CV, de renseigner son lieu de résidence et d'indiquer

ses souhaits de mobilité. De leur côté, les employeurs mettent en ligne les emplois à pourvoir. La plateforme rapproche ensuite les profils des candidats et les offres d'emploi. Chacun est alors informé par e-mail ou SMS et peut entamer les discussions. Une plateforme gratuite utilisée aujourd'hui par plus de 435 employeurs et qui

bénéficie depuis le 15 juin dernier de l'injection supplémentaire d'une sélection de plus d'un millier d'offres de Pôle emploi, mises à jour quotidiennement. N'hésitez plus à vous inscrire !

INFOS+
www.job77.fr

Les associations d'accompagnement vers l'emploi

Les associations d'accompagnement vers l'emploi (AAVE) ont pour objectif d'accompagner les bénéficiaires du RSA en démarche d'insertion professionnelle dans le cadre d'un contrat d'engagement réciproque. Une dizaine d'AAVE est subventionnée par le Département.

Les bénéficiaires du RSA sont orientés, par le Département de Seine-et-Marne, vers une AAVE dans le cadre d'un accompagnement socioprofessionnel, avec nomination d'un référent unique qui évalue les besoins, accompagne dans les démarches tout au long du parcours et facilite l'accès aux différentes offres d'emploi.

L'insertion par l'activité économique

L'insertion par l'activité économique (IAE) est un accompagnement dans l'emploi proposé à des personnes particulièrement éloignées de l'emploi afin de faciliter leur insertion sociale et professionnelle. Le Département de Seine-et-Marne soutient depuis 1992 les structures de type associatif qui créent ces emplois intégrés dans un parcours d'insertion. Ces

La méthode IOD

La méthode IOD (intervention sur l'offre et la demande) est une solution alternative de recrutement qui diffère des processus habituels. Elle propose des outils de médiation et de soutien pour permettre aux personnes « éloignées de l'emploi » d'accéder à des emplois durables dans des entreprises classiques. Concrètement, cette méthode combine une recherche pragmatique des profils (adéquation entre les besoins de l'employeur et de la personne) et une mise en relation directe entre l'employeur et le candidat sans CV ni lettre de motivation, en s'affranchissant des étapes préalables classiques de recrutement. Le processus est complété par une phase d'accompagnement à l'intégration du candidat dans l'entreprise afin d'assurer la pérennité de l'emploi créé.

INFOS+

Prenez contact avec le référent insertion de la Maison départementale des solidarités la plus proche de chez vous. Retrouvez la liste sur seine-et-marne.fr

Cap emploi 77 pour l'emploi des personnes handicapées

6 %. C'est le taux obligatoire, fixé par l'État, de travailleurs handicapés que doit compter toute entreprise à partir de 20 salariés. La réalité est plus complexe. Heureusement, des organismes comme Cap emploi 77 sont là pour accompagner les personnes en situation de handicap, mais aussi les entreprises.



« En 2020, nous avons permis la signature de 950 contrats. »

Valérie Lanneau,
directrice de Seine-et-Marne Emploi Handicap

Cap emploi 77 est un organisme qui accompagne les personnes handicapées aussi bien vers l'emploi que dans l'emploi. Depuis sa création en 1992, Cap emploi, porté par différentes associations gestionnaires, est présent sur l'ensemble du territoire, à travers quatre agences : Melun, Torcy, Nemours et Meaux. « Les équipes de Seine-et-Marne Emploi Handicap, organisme gestionnaire de Cap emploi 77, sont composées de 33 collaborateurs dont 50 % de salariés reconnus travailleurs handicapés », rappelle la directrice, Valérie Lanneau.

En Seine-et-Marne, 6 623 demandeurs d'emploi reconnus travailleurs handicapés sont enregistrés chez Pole emploi, soit 7,8 % des demandeurs d'emploi (chiffres de septembre 2020).

AIDER LES TRAVAILLEURS ET LES ENTREPRISES

Côté entreprises, Cap emploi 77 aide au recrutement mais également à l'intégration des personnes handicapées. L'organisme informe, conseille et accompagne les employeurs, privés et publics quel que soit leur effectif, dans leurs recrutements. Quant aux bénéficiaires, ils doivent être demandeurs d'emploi (inscrits ou non à Pôle emploi), travailleurs indépendants dont l'état de santé ou le handicap constitue le frein principal dans leur parcours professionnel. « J'ai été aidée à un moment crucial, indique Fatima F., une des bénéficiaires qui ajoute : J'ai trouvé un personnel compétent et humain pour me soutenir, m'informer et m'orienter dans ma recherche. »

INFOS+

capemploi77.fr
01 64 79 59 32



L'établissement et service d'aide par le travail du Provenois.

Les 4 antennes de Cap emploi 77

Antenne de Meaux pour les territoires de Coulommiers, La Ferté-sous-Jouarre et Meaux

01 60 09 80 40 / meaux@capemploi77.fr

Antenne de Melun pour les territoires de Melun, Brie-Comte-Robert, Savigny-le-Temple et Provins

01 64 79 59 39 / melun@capemploi77.fr

Antenne de Nemours pour les territoires de Nemours, Fontainebleau et Montereau-Fault-Yonne

01 64 78 00 73 / nemours@capemploi77.fr

Antenne de Torcy pour les territoires de Val d'Europe, Torcy, Lagny-sur-Marne, Pontault-Combault, Chelles et Mitry-Mory

01 60 06 04 11 / torcy@capemploi77.fr

Jusqu'à 4 000 € d'aide à l'embauche

Cette aide est attribuée aux employeurs pour l'embauche des personnes reconnues travailleur handicapé, en contrat à durée déterminée ou indéterminée d'au moins 3 mois, pour une rémunération inférieure ou égale à deux fois le salaire minimum. Le montant de l'aide s'élève au maximum à 4 000 € par salarié et est versé annuellement à l'employeur par l'État. Cette aide s'applique aux embauches réalisées par une entreprise ou une association entre le 1^{er} septembre 2020 et le 30 juin 2021.

INFOS+

sylae.asp-public.fr/sylae/

Emploi des jeunes : les cadres du Département relèvent les manches

Afin d'aider les jeunes diplômés de 18 à 24 ans à entrer sur le marché du travail en Seine-et-Marne, le Département met en place le projet « Accompagner et réussir ». Cette opération de tutorat consiste à mettre en relation des jeunes en recherche d'emploi avec des cadres de la collectivité.

Du fait de la crise sanitaire, les offres d'emploi à destination des jeunes diplômés ont chuté de 69 % en avril 2020 par rapport à l'année précédente, selon le Baromètre de l'insertion des jeunes diplômés bac + 4/5 de l'Association pour l'emploi des cadres (APEC). Afin de lutter contre le chômage des jeunes de 18 à 24 ans, le Département de Seine-et-Marne a donc lancé un projet expérimental de tutorat, en partenariat avec plusieurs institutions. Objectif : augmenter leurs chances de trouver un premier emploi.

Ce projet, « Accompagner et réussir », consiste à créer des binômes

associant cadres départementaux et jeunes diplômés, pour accompagner les seconds dans leur recherche d'emploi. Affiner le projet professionnel, améliorer le CV, préparer les entretiens d'embauche... Une quarantaine de managers issus de différentes directions du Département se sont portés volontaires et sont prêts à partager leur expérience professionnelle ainsi que leur connaissance du tissu économique départemental.

INFOS+
 📍 seine-et-marne.fr
 📞 01 64 14 77 77



Le Département de Seine-et-Marne recrute



Avec plus de 5 000 agents répartis sur l'ensemble du territoire, le Département est l'un des principaux employeurs publics de la Seine-et-Marne. Il présente une grande diversité de métiers dans le secteur social, éducatif et culturel, mais aussi dans les métiers de l'environnement ou de l'ingénierie.

Quels que soient les contrats, stage, apprentissage, CDD (contrat à durée déterminée) ou CDI (contrat à durée indéterminée), les candidatures sont ouvertes à tous, y compris aux personnes handicapées. Travailler au Département de Seine-et-Marne, c'est exercer un métier passionnant au sein de la fonction publique territoriale, au service de tous.

Rejoignez-nous !

Le Département recherche en permanence des profils très diversifiés pour rejoindre ses équipes, aux quatre coins du territoire. Voici quelques exemples de postes à pourvoir :

- Collèges** : chef de cuisine, aide de restauration, agent d'entretien...
- Social** : responsable territorial de protection de l'enfance
- Médical** : médecin de PMI, médecin protection de l'enfance, médecin-conseil seniors...
- Informatique** : administrateur systèmes et réseaux, architecte technique, technicien de maintenance TICE collège, chef de projets et responsable applications...
- Administratif** : gestionnaire carrières et paie (avec une très bonne connaissance de la réglementation publique)
- Technique** : mécanicien, chef d'atelier, chef d'agence routière, chef de service études et projets...

INFOS+
 Consultez le détail des annonces sur
 📍 seine-et-marne.fr/rejoignez-nous

Léa Pature, l'apprentissage pour réaliser ses rêves

Apprentie pâtissière au sein de l'établissement le Quincangrogne à Dampmart, Léa Pature a remporté il y a quelques mois le concours du meilleur apprenti de France dans la catégorie « dessert de restaurant ». Une grande fierté et un bel accomplissement pour celle qui a choisi l'apprentissage pour réussir dans son métier.



Léa Pature et son maître d'apprentissage, Franck Charpentier, chef du restaurant Le Quincangrogne.

L'APPRENTISSAGE COMME UNE ÉVIDENCE

Poussée par ses parents, Léa obtient dans un premier temps son bac technologique. « Mes parents voulaient que j'ai un bagage autre au cas où, car pâtissière, c'est un métier difficile ». Elle intègre par la suite, à 18 ans, l'UTEC d'Emerainville pour faire « ce que j'ai toujours voulu ».

La pâtisserie est un rêve depuis longtemps pour la jeune Léa qui a aujourd'hui 20 printemps. Pour elle, l'enseignement en apprentissage sonnait comme une évidence : « C'est la meilleure chose pour apprendre un métier. On est constamment partagé entre la théorie et la pratique. A l'école, on voit les bases, et en entreprise on les applique. »

Ce mode d'enseignement a également eu des répercussions sur sa personnalité avec des améliorations notables : « J'étais très timide, très réservée. Grâce à l'apprentissage et le fait d'aller en entreprise pour apprendre le métier, je me suis améliorée sur ce point-là. On apprend le travail en équipe, on est au même niveau avec les autres salariés. Au final, ça m'a donné beaucoup de confiance en moi ».

Une satisfaction pour Léa qui a compris au bout du premier mois que ce métier était fait pour elle. Une autre vertu selon elle de l'apprentissage. Des points négatifs ? « Je n'en ai pas encore trouvé ! » répond la jeune pâtissière.

MULTIPLIER LES EXPÉRIENCES

L'apprentissage est surtout une manière d'acquérir de l'expérience. Une expérience qui permet de remplir un CV, d'améliorer ses compétences et de se sentir

prêt pour entrer dans le monde de l'entreprise.. Léa n'échappe pas à cette règle. Sa première expérience dans un hôtel au cœur de Disneyland Paris lui a appris les premières bases qu'elle continue de mettre en application au Quincangrogne.

L'expérience liée à l'apprentissage a aussi permis à Léa d'affiner son ambition : « Pour les concours, je vais attendre encore, même si devenir le meilleur ouvrier de France dans ma catégorie, c'est un rêve. A plus court terme, je vais embrayer avec une mention de chocolaterie pour l'année prochaine. Et puis après voyager, découvrir de nouvelles choses dans d'autres pays comme les Etats-Unis, l'Australie, l'Italie... Une chocolaterie en plein New-York ? Pourquoi pas ».



Portrait réalisé par Antoine Legros, apprenti en journalisme, au sein de la Direction de la communication du Département.

Les associations font bouger la Seine-et-Marne

Nombreuses et parfois méconnues, les associations du département contribuent à améliorer le cadre de vie, à animer les territoires, à favoriser les échanges et le lien social ou encore à aider les plus démunis. Portraits de trois d'entre elles.



1 L'USCDCL bowling de Dammarie-lès-Lys

Lorsque le loisir rencontre la compétition

Installé à la Cartonnerie depuis 7 ans, le club de bowling de Dammarie-lès-Lys propose de pratiquer « sportivement » une activité de loisir. Avec succès. Avant l'arrêt de toutes les compétitions en raison de la crise de la Covid-19, le club était vice-champion de France. « Un titre qui ne comptera pas puisque la fédération des sports de quilles a décidé d'une année blanche », regrette Christophe Hournon, le président du club et ex-joueur de haut niveau.

DEPUIS 5 ANS EN NATIONALE 1

Petit club d'une trentaine de licenciés, l'USCDCL évolue depuis septembre 2016 au plus haut niveau national, pour le plus grand plaisir de son président. La pratique du bowling reste néanmoins compliquée depuis un an : « Entre les deux confinements, nous avons pu rejouer un peu, mais le deuxième est arrivé et depuis c'est le vide », fait à nouveau remarquer l'ancien joueur de haut niveau. « Heureusement, notre niveau en compétition depuis quelques années nous permet d'être

accompagnés en termes de subventions, notamment par le Département. »

La reprise de l'activité pour le club et ses joueurs s'éloigne également. Faute d'équipement dédié, le club dépend des établissements privés faisant souvent office de bar ou restaurant, et qui sont actuellement fermés. En attendant des jours meilleurs, le club se dirige vers une nouvelle année blanche...

INFOS+

f USCDCL Dammarie-lès-Lys

2 AGBCR

Une forêt de 600 arbres généalogiques

La généalogie, c'est l'art de remonter le temps et d'y faire des découvertes... C'est notamment grâce à Yves Neveu, président historique de l'association généalogique de Brie-Comte-Robert (AGBCR), que l'on sait désormais que le fameux « Auvergnat », celui de la chanson de Brassens, était né à Brie-Comte-Robert. M. Planche était issu d'une famille briarde de fabricants de parapluies. Il s'était ensuite marié avec Jeanne, la logeuse du grand Georges dans le XIV^e arrondissement pour laquelle il avait composé une chanson : *La Cane de Jeanne*. Du parapluie à la cane... ça ne s'invente pas !

L'ART DE REMONTER LES SIÈCLES

L'AGBCR a été fondée en 2005 par Yves Neveu qui fait remonter ses propres origines aux premiers Capétiens. Dans son sillage, une foultitude de généalogistes ont trouvé leur vocation dans la commune. Grâce à l'AGBCR, plus de 600 arbres généalogiques ont été plantés au fil des ans : une véritable forêt qui a permis de mettre en fiches numérisées les archives municipales de Brie-Comte-Robert, depuis 1595 jusqu'à 1947. Un vrai travail de bénédictin.

Chaque année en février (sauf pandémie), l'AGBCR tient son grand salon qui attire 2 000 visiteurs autour de 80 associations venues de toute la France. Un réseau très étendu qui permet de résoudre bien des défis sur ses origines. Alors, si vous aussi, vous voulez connaître votre AOC familiale, contactez Yves Neveu, c'est un vrai géo-trouve-tout !

INFOS+
 agbcr.fr



3 La Cared

La solution « Insertion » au plus près du terrain

Une difficulté de retour à l'emploi ? Un besoin de main-d'œuvre qualifiée pour des travaux d'urgence du quotidien ? La Cared peut être votre solution. La Cellule d'aide à la recherche d'emploi pour les personnes en difficulté (Cared) fonctionne comme un trait d'union. C'est une association intermédiaire qui, depuis 25 ans, dans la région de Meaux, œuvre à l'insertion dans des domaines aussi variés que la manutention, les tâches administratives, les services, le jardinage, le repassage, le ménage ou le bricolage. Une mission de terrain au plus près des besoins et qui s'adresse aux plus de 18 ans, en situation de précarité, afin de leur offrir des placements en entreprise, administration, association ou même chez des particuliers. Un lien essentiel à la fois

au service des demandeurs d'emploi et des clients.

84 000 HEURES DE TRAVAIL EN 2019

Pour un déploiement optimum sur le terrain, la Cared dispose de huit antennes sur le nord Seine-et-Marne (Meaux, Chelles, Esbly, Lagny, Torcy, Coulommiers, Lizy-sur-Ourcq, La Ferté-sous-Jouarre).

Aux demandeurs d'emploi, la Cared offre accueil, écoute, conseils ainsi qu'un équipement matériel nécessaire au retour vers l'activité : téléphones, photocopieurs, connexion internet, journaux du jour sans oublier un réseau relationnel de confiance tissé en 25 années de pratique. Et ça marche ! En 2019, la Cared a fourni près de 84 000 heures de travail à



ses 427 bénéficiaires (150 hommes et 277 femmes). Au total, ce sont 5361 missions qui ont ainsi été accomplies auprès de 560 donneurs d'ordre. Un bilan dont l'aspect le plus positif est, pour bon nombre des personnes concernées, de conserver un lien étroit avec le monde du travail et ainsi de garder espoir.

INFOS+
 cared-asso.fr

Bérengrère Delaporte, agent d'entretien et de restauration

Bérengrère Delaporte est, depuis le 1^{er} septembre 2017, agent d'entretien et de restauration au collège Lucie-Aubrac à Montévrain. « *L'irruption de la Covid-19 a engendré de nouvelles tâches, de nouvelles responsabilités et de nouveaux réflexes pour la protection de tous et éviter la fermeture du collège* », explique-t-elle.

Auparavant, Bérengrère Delaporte évoluait dans le domaine de la comptabilité avant d'être agent d'accueil puis surveillante au collège Cousteau à Bussy-Saint-Georges. « *Après le conseil avisé d'une collègue, c'est une simple candidature spontanée envoyée au Département qui m'a permis d'être reçue très vite et recrutée pour un poste d'agent de brigade sur le secteur nord-ouest* », confie-t-elle.

EN QUOI CONSISTE VOTRE TRAVAIL D'AGENT D'ENTRETIEN ?

Je remplis en fait plusieurs tâches. Je supervise l'entretien des locaux, une prestation confiée à une société privée, je remplace, quand cela est nécessaire, l'agent d'accueil de l'établissement, mais j'apporte également mon aide à la préparation en cuisine. J'enchaîne ensuite en assurant le service de cantine auprès de mes collègues.



QUELLES TÂCHES SUPPLÉMENTAIRES DEVEZ-VOUS REMPLIR PENDANT LA CRISE SANITAIRE ?

En plus de notre mission classique, la situation sanitaire nous impose toute une série de procédures nouvelles comme l'aération des salles de classes et des bureaux, le remplissage des flacons de gel hydroalcoolique, la désinfection des bureaux, des sanitaires et des poignées de porte plusieurs fois par jour. Je me charge aussi chaque matin de distribuer du gel aux élèves dès leur entrée dans l'établissement. La surcharge de travail est importante, car je suis le seul agent d'entretien, mais ma hiérarchie me fait suffisamment confiance pour me laisser libre d'organiser mon travail comme je le souhaite.

QUE PENSEZ-VOUS DE VOTRE TRAVAIL ?

Après trois années au sein de la brigade où je me suis épanouie dans différents établissements, j'ai eu envie de me fixer au collège Lucie-Aubrac de Montévrain. Cette expérience a été très enrichissante. Elle m'a permis de rencontrer de nombreuses personnes et de découvrir différentes méthodes de travail. Il faut aussi savoir prendre des initiatives, et j'adore ça. Il y a également de très bons rapports humains avec toutes les équipes et les élèves, et c'est très appréciable. Mon plus grand espoir maintenant, c'est que l'on puisse tourner vite la page Covid et qu'on retrouve une vie normale avec moins de contraintes pour les élèves et que les cours puissent continuer dans les meilleures conditions possibles.



La réserve de biosphère de Fontainebleau et du Gâtinais

Reconnue en 1998 par l'Unesco, la réserve est un territoire d'expérimentation du développement durable. Elle compte dans ses rangs de nombreux scientifiques qui travaillent sur les problématiques environnementales de notre territoire...

À la rencontre de la **biosphère**

La réserve de biosphère de Fontainebleau et du Gâtinais s'étend sur les départements de l'Essonne et de la Seine-et-Marne. Elle couvre 12 intercommunalités, 122 communes et 280 000 habitants, et fait partie du réseau des 700 biosphères mondiales reconnues par l'Unesco (Organisation des Nations unies pour l'éducation, la science et la culture).



Organisation des Nations Unies pour l'éducation, la science et la culture



BIOSPHERE Fontainebleau & Gâtinais

UNE RÉSERVE DE BIOSPHERE POUR QUOI FAIRE ?

La réserve de biosphère de Fontainebleau et du Gâtinais est mandatée par l'Unesco pour coordonner et impulser des actions favorables au développement durable, qui concilient conservation de l'environnement, développement économique et éducation. La science est un pilier important des réserves de biosphère. Le conseil scientifique de la biosphère Fontainebleau-Gâtinais rassemble une vingtaine de chercheurs de disciplines différentes qui se penchent quatre fois par an sur des enjeux du territoire : la méthanisation, les énergies renouvelables, la biodiversité dans les plaines céréalières. Ce dernier thème offre une vision différente, dans laquelle l'agriculteur prend soin de l'écosystème et considère la biodiversité comme un véritable « collaborateur » de son travail.

UN TERRITOIRE D'EXCEPTION

« La réserve de biosphère a entrepris un diagnostic sur l'évolution de la biodiversité du territoire avec son conseil scientifique, et les premières conclusions sont intéressantes. Alors que nous ne représentons que 15 % de la surface de l'Île-de-France, la diversité des milieux nous permet d'avoir le même éventail de biodiversité que la région Île-de-France dans son ensemble », rappelle Marie-Solenne Bergandi, directrice de l'association Biosphère Fontainebleau et Gâtinais.

SCIENCE, ÉDUCATION ET CITOYENNETÉ

C'est par la science, la sensibilisation des habitants et des plus jeunes, et par la création de synergies entre les acteurs du territoire que la réserve de biosphère entend se mettre au service du développement durable, c'est-à-dire d'un développement économique et social respectueux de l'environnement et des ressources naturelles.

La réserve est une association qui rassemble en son sein des acteurs de la protection de l'environnement et du développement durable du sud Seine-et-Marne et sud Essonne. Son nom fait avant tout penser à la forêt, mais 46 % de la biosphère est composée de terres agricoles, avec une diversité d'exploitations (des exploitations céréalières, maraîchères, de l'élevage, mais aussi des cultures historiques ou nouvelles telles que les plantes aromatiques ou encore le chanvre). L'association, qui préside aux destinées de la réserve, est composée de nombreux partenaires (Départements de Seine-et-Marne et de l'Essonne, Office national des forêts, Parc du Gâtinais, communes...).



INFOS+

Centre d'écotourisme de Franchard
Route de l'Ermitage à Fontainebleau

biosphere-fontainebleau-gatinais.fr

3 exemples du rôle essentiel de la **biosphère Fontainebleau et Gâtinais**



1 LA BIODIVERSITÉ POUR PROTÉGER LES GRANDES CULTURES

Le conseil scientifique mène régulièrement des travaux avec les professionnels du monde agricole afin de faire évoluer les pratiques :

- préserver la faune sauvage et notamment les oiseaux : à l'image du projet Agribirds, mené entre 2014 et 2018, pour sensibiliser les agriculteurs aux oiseaux présents sur leurs exploitations (rapaces, perdrix, chouettes...) et mieux les préserver ;
- favoriser les auxiliaires de culture comme les insectes : la recherche a démontré qu'implanter des bandes fleuries le long des surfaces agricoles favorise la biodiversité du sol (vers de terre...) mais également la biodiversité d'insectes auxiliaires, ce qui a un effet protecteur vis-à-vis des ravageurs des grandes cultures.

GÉNÉRATION BIOSPHERE- L'IMPORTANCE DE L'ÉDUCATION

2

Pour toucher le monde scolaire, la biosphère de Fontainebleau et du Gâtinais et Mines Paris Tech ont créé « Génération biosphère », un projet inter-établissements scolaires qui vise à développer l'éducation au développement durable en favorisant des projets transdisciplinaires, des échanges transgénérationnels et des rencontres interculturelles. Chaque année, un groupe d'une quinzaine de professeurs des écoles et du second cycle se rassemble pour mener avec leur classe des projets qui s'insèrent dans cette démarche. La réserve de biosphère apporte son expertise, assure le suivi global du projet et coordonne la journée de restitution.



3 LES CONTINUITÉS ÉCOLOGIQUES

L'entretien ou le rétablissement des continuités écologiques (la possibilité pour une population d'espèces de circuler et d'accéder aux zones vitales) est important pour permettre aux espèces de se déplacer, de migrer, de se rencontrer, de se nourrir, de s'adapter à l'évolution du climat... Concernée au premier chef par les ruptures de continuité écologique, la réserve de biosphère a lancé une étude innovante pour intégrer la perception de chacun des acteurs : agriculteurs, pêcheurs, naturalistes, randonneurs, associations de riverains, etc. à l'aspect naturaliste de la fragmentation des milieux naturels.



DU 14/03 AU 28/03

Manifestations sous réserve de l'évolution de la situation sanitaire.

Musée des peintres de Barbizon

20/03

Forest Notes de Robert-Louis Stevenson
Lecture musicale et enjouée dans les pas de Stevenson.

Horaire : 17 h 30 (durée 1 h 30)

Gratuit, sur réservation

21/03 et 28/03

Visite commentée de l'auberge Ganne
Au fil des salles, découvrez les peintres paysagistes du XIX^e siècle.

Horaire : 11 h (durée 1 h) Gratuit, sur réservation

21/03

Atelier artistique
Fabriquez des pinceaux en utilisant les végétaux de la forêt de Fontainebleau.

Horaire : 15 h (durée 3 h) Gratuit, sur réservation

Matériel fourni

28/03

Atelier aquarelle botanique
Apprendre à reconnaître les arbres grâce à leur écorce...

Horaire : 15 h (durée 3 h) Tarif : 10 €/matériel fourni

Réservation obligatoire

INFOS+

musee-peintres-barbizon.fr

Musée de la Seine-et-Marne

14/03

« Variations-Prairie »
Un voyage sur les pas de Françoise Ascal et de Colomban, à plus de 1 400 ans d'écart, pour une immersion entre poésie et histoire.

Horaire : 15 h (durée 2 h)

Tarif : droit d'entrée au musée

21/03



« Le tiers temps » de Maylis Besserie Samuel Beckett au crépuscule de sa vie, prix Goncourt 2020 du 1^{er} roman

Horaire : 15 h (durée 1 h 30)

Tarif : droit d'entrée au musée

INFOS+

musee-seine-et-marne.fr

Musée Stéphane Mallarmé

14/03

« Slam'o'Musée ! »
De jeunes slameurs en herbe s'empareront des mots et déclameront leurs textes en public dans le jardin du musée.

Horaire : 14h30 (durée 2h)

20/03

Atelier poésie sur éventail
Composition d'un poème sur un éventail comme le faisait jadis Stéphane Mallarmé.

Horaire : 14 h 30 (durée 1 h 30)

Gratuit – Jeune public à partir de 6 ans

28/03

« La poésie italienne contemporaine au féminin »

Partez à la découverte de l'œuvre des poétesses Margherita Guidacci (1921-1992), Maria-Luisa Spaziani (1922-2014) et Chiara Bernini (née en 1992), par le biais de lectures en italien et en français.

Horaires : 14 h 30 et 16 h (durée 1 h)

Tout public – Gratuit
Réservation obligatoire

INFOS+

musee-mallarme.fr

Manifestations
sous réserve
de l'évolution
de la situation
sanitaire.

MARS

> **05/03**

FAIRE L'HISTOIRE D'UNE MAISON

*Dammarié-lès-Lys /
Archives départementales*

Comment retracer l'histoire d'une
propriété privée ?

Horaire : 10 h (durée 2 h)
2 €/adulte - réservation obligatoire
archives.seine-et-marne.fr

> **06/03**

CONFÉRENCE BERTHE MORISOT, RENOIR, DEGAS, MONET

*Vulaines-sur-Seine /
Musée Stéphane Mallarmé*

Une historienne de l'art vous fait décou-
vrir les artistes côtoyés par Mallarmé.

Horaire : 15 h (durée 45 min)
Tarif : droit d'entrée au musée
+ 2 €/enfant et 4 €/adulte
Réservation obligatoire
musee-mallarme.fr

> **07/03**

ATELIER THÉÂTRE D'OMBRES

*Vulaines-sur-Seine /
Musée Stéphane Mallarmé*

Pour donner vie à leurs histoires et
explorer leur imaginaire, cet atelier pro-
pose aux enfants de se familiariser avec
le monde des ombres et de la lumière
en réalisant un petit théâtre d'ombres à
rapporter à la maison.

Horaire : 14 h 30 (durée 2 h)
Tarif : 2 €/enfant (à partir de 5 ans)
Réservation obligatoire
musee-mallarme.fr



Retrouvez
tout l'agenda
culturel
sur le site
**seine-et-
marne.fr**

Du **19/03** au **21/03**



Mobilisons-nous pour une Seine- et-Marne propre !

Le défi pour l'environnement, coordonné par le
Lions Club, est une grande opération citoyenne
de ramassage des déchets. Associations,
collèges et collectivités unissent leurs forces
pendant 3 jours. A noter qu'une opération
spécifique "Forêt belle" est organisée sur
Fontainebleau et ses environs. Pour organiser
une action ou pour participer, rendez-vous sur
le site defipourlenvironnement.org

> Du **28/03** au **04/04**

TENNIS - ENGIE OPEN DE SEINE-ET-MARNE

Croissy-Beaubourg



L'Open de tennis féminin
rassemble quelques unes des
meilleures joueuses françaises et
internationales.
Entrée gratuite sur réservation
tennis-idf.fr/engieopenseineetmarne

> Du **28/03** au **01/08**

SUR LA ROUTE - DEVENIR COMPAGNON DU TOUR DE FRANCE

*Saint-Cyr-sur-Morin /
Musée de la Seine-et-Marne*

Exposition sur l'histoire du
compagnonnage en France et
de ses figures emblématiques.
musee-seine-et-marne.fr

> **30/03**

HISTOIRE DES COLONIES DE VACANCES EN SEINE-ET-MARNE

*Dammarié-lès-Lys /
Archives départementales*

Organisation, choix d'implantation ou
encore architecture de ces lieux de
loisirs à travers toute la Seine-et-Marne :
colonies publiques, d'entreprises ou
associatives.

Horaire : 18 h 30 (durée 1 h)
Entrée gratuite - réservation conseillée
archives.seine-et-marne.fr

Jusqu'au **31/05**



L'enfant et le 7^e art

Pour cette 28^e édition, le festival de cinéma jeune public sera présent dans 16 villes de
Seine-et-Marne. Cette édition est consacrée à Paul Grimault, dont l'impact sur le cinéma
d'animation est considérable. Vous retrouvez également une belle sélection de films de
quatre catégories ; coin des petits, animation, fiction et documentaire. Objectif : donner
aux jeunes le goût du cinéma vivant !

Programmation : enfant7art.org

Manifestations
sous réserve
de l'évolution
de la situation
sanitaire.

AVRIL

> **03/04**

CONFÉRENCE ÉDOUARD MANET ET JAMES WHISTLER, « LES MEILLEURS AMIS »

*Vulaines-sur-Seine /
Musée Stéphane Mallarmé*

Une historienne de l'art vous fait découvrir les artistes côtoyés par Mallarmé.

Horaire : 15 h (durée 45 min)
**Tarif : droit d'entrée au musée
+ 2 €/enfant et 4 €/adulte**
Réservation obligatoire
musee-mallarme.fr

> **03/04 et 04/04**

JOURNÉES DES PLANTES ET ART DU JARDIN

Blandy-les-Tours

La Fête du Printemps des Journées des plantes et art du jardin s'installe à Blandy-les-Tours.

Le village et le château seront le nouvel écrin de ce rendez-vous jardin au cœur du département de Seine-et-Marne. Une centaine d'exposants professionnels du paysage, pépiniéristes, producteurs, artistes et artisans seront réunis autour d'une exposition-vente pour fêter le 6^e anniversaire de l'événement.

Horaire : 10 h à 18 h
**Tarifs : Gratuit moins de 12 ans /
Adultes : 7 euros /
Pass week-end : 10 euros**
journeesdesplantesblandy.fr

> **03/04 et 04/04**

FLEURET

Melun

Week-end international de fleuret avec la 51^e édition du Challenge Revenu (homme) et la 4^e édition du Tournoi de la reine blanche (femme).

escrime-cemvs.com

> **10/04**

JOURNÉES EUROPÉENNES DES MÉTIERS D'ART

*Saint-Cyr-sur-Morin /
Musée de la Seine-et-Marne*



© Musée compagnonnage-M.Chihab

Les Compagnons vous feront découvrir tout au long de l'après-midi la technicité de leurs métiers, fruit de longues années d'apprentissage. Vous pourrez échanger directement avec eux sur la spécificité de leur formation sur le Tour de France. Démonstrations de sculpture sur bois, d'ébénisterie, de pâtisserie en tirage de sucre, de décor artistique de boulangerie.

Horaire : de 14 h à 17 h 30
Manifestation gratuite
musee-seine-et-marne.fr

> **10/04 et 11/04**

LA RESTAURATION DE TABLEAUX DE CHEVALET ET DE CADRES

*Musée des peintres
de Barbizon*

Sylvie Dauvergne, restauratrice de tableaux de chevalet et Fabienne Cassange de L'Atelier du Lys d'Or, restauratrice de cadres dorés, présentent leur métier respectif grâce à des démonstrations et à des animations.

Manifestation gratuite
musee-peintres-barbizon.fr

> **10/04 au 11/04**

JOURNÉES DES MÉTIERS D'ART

*Egreville / Musée-jardin
Bourdelle*

Création de papier par Marianne Broggi, artiste plasticienne.

Horaire : 15h
Gratuit, sur réservation
musee-jardin-bourdelle.fr

> **13/04**

LES PARLEMENTAIRES SEINE-ET-MARNAIS DE 1940 À 1944

*Dammariè-lès-Lys /
Archives départementales*

Au temps de l'« État français » et de l'occupation allemande, par Alain Vivien, ancien secrétaire d'État aux Affaires étrangères, et député honoraire de Seine-et-Marne.

Horaire : 18 h 30 (durée 1 h)
Entrée gratuite - réservation conseillée
archives.seine-et-marne.fr

> **17/04**



ESCAPE GAME « À LA RECHERCHE DU GRIMOIRE PERDU »

*Vulaines-sur-Seine /
Musée Stéphane Mallarmé*

Retrouvez le grimoire disparu en répondant à une série d'énigmes...

Horaire : 14 h 30 (durée 1 h 30)
Tarif : 2 €/enfant (à partir de 6 ans)
Réservation obligatoire
musee-mallarme.fr

> **18/04**

PROJECTION - DÉBAT « PAYSANS-CINÉASTES »

*Saint-Cyr-sur-Morin /
Musée de la Seine-et-Marne*

10 films amateurs issus des collections de Cinéam, donnant une vision intime de la vie paysanne seine-et-marnaise du XX^e siècle.

Horaire : 15 h (durée 1 h 30)
Pour tous, à partir de 12 ans
Tarifs : droits d'entrée au musée
musee-seine-et-marne.fr



Retrouvez
tout l'agenda
culturel
sur le site
**seine-et-
marne.fr**

Manifestations
sous réserve
de l'évolution
de la situation
sanitaire.

> **22/04 et 27/04**

ANIMATION COMPTINES ET CHANSONS DE L'ENFANCE

*Saint-Cyr-sur-Morin /
Musée de la Seine-et-Marne*

Accompagnés de mimes et de bruitages, les enfants s'amuseront en écoutant, en interprétant et en se mouvant sur les histoires traditionnelles de Pâques.

Horaire : 10 h (durée 40 min)
Tarif : 2 €/enfant (3 à 6 ans) - gratuit pour les accompagnateurs
Réservation obligatoire
musee-seine-et-marne.fr

> Du **29/04 au 01/05**

TIBY HANDBALL VAL D'EUROPE

Serris

Tournoi international de préparation pour l'équipe de France masculine U21.
tiby-handball.com/fr

> **25/04**

LA PÂTISSERIE CHOCOPAPA

Blandy-les-Tours



© R. Cordi

Valentine vous ouvre les portes de la Pâtisserie Chocopapa. C'est une histoire de famille, qui nous parle doucement de la différence.

Chansons, comptines en français et en anglais, manipulation d'objets.

Horaires : à 11 h et 15 h 30 (durée 25 min)
De 6 mois à 6 ans
Réservation obligatoire : 01 60 59 17 80



Retrouvez
tout l'agenda
culturel
sur le site
seine-et-marne.fr

> Jusqu'au **02/05**

FRÉDÉRIC COURAILLON, L'ARCHET AUX DOIGTS

*Vulaines-sur-Seine /
Musée Stéphane Mallarmé*

Un parcours original à travers une quarantaine de peintures, gravures, dessins et céramiques qui nous lient avec élégance aux mots et poèmes de Stéphane Mallarmé.
musee-mallarme.fr

Du **21/04 au 30/04**

Ateliers beaux-arts des vacances de printemps

Egreville / Musée-jardin Bourdelle

Mercredi 21 : atelier modelage (dès 6 ans)
Jeudi 22 : semis et plantation (dès 3 ans)
Vendredi 23 : hôtel à insectes (dès 6 ans)
Mercredi 28 : atelier aquarelle (dès 6 ans)
Jeudi 29 : atelier modelage d'argile (dès 6 ans)
Vendredi 30 : fleurs en pâte à porcelaine (dès 6 ans)

Horaires: 14h30 - 16h30
Sur réservation musee-jardin-bourdelle.fr

Du **20/04 au 27/04**

Animations aux archives pendant les vacances

Dammarie-lès-Lys / Archives départementales

Mardi 20 avril : gravure à la carte

Comment était représenté l'espace avant l'invention de la photographie, de la télévision et d'Internet ? Essayez la technique de la taille-douce et participez à l'impression d'un morceau d'une carte collaborative.

Mercredi 21 avril : le petit généalogiste

Amusez-vous avec la généalogie et ses documents (registres paroissiaux, état civil...)

Mardi 27 avril : à la découverte des sceaux du Moyen Âge

Découvrez la sigillographie (l'étude des sceaux selon leur forme, leur fabrication, leur utilisation, leur rôle, leurs symboles...) et la société médiévale en observant des chartes sur parchemin et des fac-similés. Réalisez ensuite une charte avec un sceau en plâtre à partir d'un moule en élastomère.

Horaire : 14 h 15 (durée 2 h)
2 €/personne - 8 à 18 ans accompagnés d'un adulte
Réservation obligatoire archives.seine-et-marne.fr

MARS / AVRIL

Animations nature

Seine-et-Marne environnement et ses nombreux partenaires vous ont concocté un programme très diversifié pour partir à la découverte des paysages et de la biodiversité seine-et-marnaise. Dès le mercredi 3 mars, vous pourrez partir à la rencontre des oiseaux des carrières à Luzancy, et en avril, c'est l'histoire et la biodiversité du bois de la Barre qui s'offriront à vous. Près d'une vingtaine de sorties dans les espaces naturels du département vous attendent !

Toutes les animations sont gratuites et encadrées par des spécialistes de la faune et de la flore. Programme complet et modalités d'inscriptions sur seine-et-marne-environnement.fr

VOS CONSEILLERS DÉPARTEMENTAUX

CANTON DE CHAMPS-SUR-MARNE



Julie
GOBERT



Vincent
ÉBLÉ

CANTON DE CHELLES



Céline
NETTHAVONGS



Brice
RABASTE

CANTON DE CLAYE-SOUILLY



Véronique
PASQUIER



Olivier
MORIN

CANTON DE COMBS-LA-VILLE



Virginie
THOBOR



Jean
LAVIOLETTE

CANTON DE COULOMMIERS



Laurence
PICARD



Yves
JAUNAUX

CANTON DE FONTAINEBLEAU



Béatrice
RUCHETON



Pierre
BACQUÉ

CANTON DE FONTENAY-TRÉSIGNY



Daisy
LUCZAK



Jean-Marc
CHANUSSOT

CANTON DE LA FERTÉ-SOUS-JOUARRE



Martine
BULLOT



Ugo
PEZZETTA

CANTON DE LAGNY-SUR-MARNE



Geneviève
SERT



Sinclair
VOURIOT

CANTON DE MEAUX



Sarah
LACROIX



Jérôme
TISSERAND

CANTON DE MELUN



Nathalie
BEAULNES-SERENI



Denis
JULLEMIER

CANTON DE MITRY-MORY



Marianne
MARGATÉ



Bernard
CORNEILLE

CANTON DE MONTEREAU-FAULT-YONNE



Andréa
ZAÏDI



Patrick
SEPTIERS

CANTON DE NANGIS



Nolwenn
LE BOUTER



Jean-Louis
THIÉRIOT

CANTON DE NEMOURS



Isoline
GARREAU-MILLOT



Bernard
COZIC

CANTON D'OZOIR-LA-FERRIÈRE



Anne-Laure
FONTBONNE



Jean-François
ONETO

CANTON DE PONTAULT-COMBAULT



Monique
DELESSARD



Smail
DJEBARA

CANTON DE PROVINS



Sandrine
SOSINSKI



Olivier
LAVENKA

CANTON DE SAINT-FARGEAU-PONTHIERRY



Véronique
VEAU



Jérôme
GUYARD

CANTON DE SAVIGNY-LE-TEMPLE



Cathy
BISSONNIER



Franck
VERNIN

CANTON DE SERRIS



Valérie
POTTIEZ-HUSSON



Arnaud
DE BELENET

CANTON DE TORCY



Martine
DUVERNOIS



Ludovic
BOUTILLIER

CANTON DE VILLEPARISIS



Isabelle
RECIO



Xavier
VANDERBISE

Retrouvez les coordonnées de vos élus sur
 www.seine-et-marne.fr



Jean-Louis THIERIOT

Groupe Les
Républicains –
UDI
01 64 14 70 33

BUDGET 2021 : LA VERTU AU SERVICE DE LA SOLIDITÉ

Loin d'être tétanisée par les incertitudes liées à la crise sanitaire, la majorité départementale a voté son budget pour l'année 2021 : un budget réussissant le pari d'anticiper la hausse certaine des dépenses sociales tout en s'inscrivant dans la droite ligne de la stratégie financière responsable suivie depuis 2015.

Une stratégie financière rigoureuse qui a permis au Département d'accroître ses investissements de 37 % tout en réduisant sa dette de 25 % en 5 ans. Et qui lui permettra cette année d'investir au niveau record de 270 M€ dans des équipements d'avenir (collèges, routes, infrastructures d'assainissement, réseaux d'eau potable...) tout en assurant ses missions de solidarité en direction des Seine-et-Marnais les plus fragiles, tels que les bénéficiaires du RSA ou encore les mineurs confiés à l'Aide sociale à l'enfance.

C'est cette stratégie gagnante qui a rendu possible un plan de relance de 40 M€ dès

juin 2020 : une démarche volontariste et significative au regard de ce qu'ont pu faire nombre de Départements.

Un plan de relance massif donc, qui n'aurait pas été possible sans la gestion active des finances de la collectivité, et qui nous a permis d'acheter et de distribuer pour 13 M€ d'équipements sanitaires (masques, surblouses, visières...) aux personnels soignants au cœur du premier confinement et d'apporter un soutien inédit à notre économie locale : 2 M€ pour l'hôtellerie/restauration, 850 000 € pour les artisans et commerçants, 930 000 € pour les acteurs de la culture, 240 000 € pour les associations et petites entreprises sportives ou encore 200 000 € en direction des horticulteurs, pépiniéristes et producteurs seine-et-marnais, etc.

Grâce à cette même rigueur budgétaire, bien éloignée des errements du passé, la majorité départementale réfléchit désormais à une deuxième phase du plan de résilience afin d'assurer pérennité et capacité à la reprise pour des milliers d'entreprises (et d'emplois !) en Seine-et-Marne.



Jean LAVIOLETTE

Groupe Socialistes
et Républicains
01 64 14 71 32

UN BUDGET DÉJÀ PÉRIMÉ POUR UNE POLITIQUE DÉPARTEMENTALE SANS AMBITION

Voici quelques semaines, l'assemblée départementale adoptait son budget pour 2021. Il est malheureusement dans la droite ligne des budgets proposés par la majorité de droite depuis 2015.

La politique de désendettement à marche forcée de la majorité départementale repose sur l'augmentation de la fiscalité décidée dès 2015 et qui n'était pas justifiée, l'abandon de pans entiers de politiques publiques et sur un plan social d'ampleur dans les services du conseil départemental. L'année 2021 ne fait pas exception à la règle.

La politique environnementale est inexistante, et la majorité renforce encore et toujours les investissements routiers (+16,7 %) au détriment des investissements pour les transports en commun (-28 %). Le nouveau plan vélo,

au-delà des effets d'annonce, représente, pour les déplacements du quotidien, 1/51 des investissements routiers, une goutte dans la mer.

Enfin, la majorité a présenté un budget qui ignore la crise sanitaire. La majorité départementale n'a pas jugé nécessaire de réévaluer les besoins budgétaires pour le RSA en 2021, pas plus que le fonds d'aide aux jeunes. Elle n'a pas jugé utile de mobiliser plus de moyens pour la lutte contre les violences intrafamiliales qui explosent avec les confinements, baissant même les crédits de l'aide sociale à l'enfance. Elle refuse un soutien exceptionnel aux associations sportives, culturelles ou environnementales.

Il est urgent que la Seine-et-Marne retrouve une majorité qui agisse. C'est possible en 2021.

Je vous présente, au nom des conseillers départementaux socialistes et républicains, mes meilleurs vœux pour 2021.



PROCHAINE SÉANCE PUBLIQUE DU CONSEIL DÉPARTEMENTAL
LE 5 MARS À L'HÔTEL DU DÉPARTEMENT, À MELUN.

Toutes les infos du 77 à portée de main

Spécial CADAL

La Caisse départementale d'aide au logement, créée et financée par le Département de Seine-et-Marne et subventionnée par la Caisse d'Allocations Familiales de Seine-et-Marne, propose des prêts pour aider à la **construction, à l'acquisition ou à l'amélioration de l'habitat.**



Zoom sur

LE MONTANT DES PRÊTS

- **Construction et acquisition** : 15 000 €
- **Agrandissement et amélioration de l'habitat** : jusqu'à 15 000 € en fonction du coût des travaux, des matériaux, de la quote-part ou du reste à charge après les subventions, aides, et autres prêts à 1% et éco-prêts à 0%

LES TAUX D'INTÉRÊT

- **Construction et acquisition** : 1%
- **Agrandissement et amélioration de l'habitat** : 1,5%

LA DURÉE DE REMBOURSEMENT

3, 5, 7, 10, 12 ou 15 ans suivant la nature du projet.

LE BARÈME DES RESSOURCES

Le plafond annuel de ressources à ne pas dépasser selon la taille de votre foyer.

- 1 personne : 34 641 €
- 2 personnes : 51 771 €
- 3 personnes : 62 232 €
- 4 personnes : 75 544 €
- 5 personnes : 88 245 €
- 6 personnes : 99 303 €
- par personne en + : 11 065 €

Aide au logement

Priorité aux travaux d'isolation, d'économie d'énergie, d'énergies renouvelables

Pour bénéficier d'une aide de la CADAL, il faut tout d'abord que l'habitation soit située en Seine-et-Marne et qu'elle constitue votre résidence principale. La seule autre condition est de vérifier que vos revenus ne dépassent pas le barème de ressources (voir ci-contre). Si vous remplissez ces conditions, vous pouvez bénéficier d'un prêt pour la construction ou l'acquisition d'un logement (neuf ou ancien). Une aide financière peut également vous être apportée pour des travaux de rénovation, ou pour adapter votre logement à un handicap. Un autre objectif très important est la réduction des dépenses énergétiques (par l'isolation, le remplacement de fenêtres...), là encore la CADAL répond présent, alors n'hésitez pas à la contacter !

INFOS+

📞 01 60 65 94 88

✉️ contact@cadal77.fr

🌐 [cadal77.wixsite.com/cadal77](https://www.cadal77.wixsite.com/cadal77)



FÊTE DU PRINTEMPS



JOURNÉES
DES PLANTES
& ART
DU JARDIN

3 et 4 AVRIL 2021

Blandy-les-Tours

www.journeesdesplantesblandy.fr



BICENTENAIRE

1821
2021

NAPOLÉON SEINE-ET-MARNE

COLLOQUES - RECONSTITUTIONS - EXPOSITIONS...

WWW.NAPOLÉON-EN-SEINEETMARNE.FR

SEINE & MARNE 77
LE DÉPARTEMENT

F
Fontainebleau

Château
de Fontainebleau

2021
ANNÉE NAPOLÉON
Fondation Napoléon