

L'ACTUALITÉ

Un budget 2022 tourné vers l'investissement / P. 6

CANTONS

Le pôle nautique « Ferté confluences » / P. 11

DÉCOUVERTE

Les carrières de Souppes-sur-Loing / P. 29



DOSSIER

Handicap, vers une société plus inclusive



19 DOSSIER
Handicap, vers une société plus inclusive

18

26



14

35

23

SOMMAIRE

- 4 Retour en images
- 6 L'actualité
- 10 Dans vos cantons
- 19 Dossier
Handicap, vers une société plus inclusive

- 26 Associations d'ici
- 23 Portrait
d'entreprise
Pépinières l'Orme Montferrat
- 29 Découverte
Les carrières de Souppes-sur-Loing

- 32 Agenda
- 36 Vos conseillers
départementaux
- 37 Tribunes
- 33 En pratique



ÉDI- TORIAL

Chères Seine-et-Marnaises,
Chers Seine-et-Marnais,

Une nouvelle année a commencé, elle est synonyme d'espoir et de nombreux projets pour faire de la Seine-et-Marne un territoire plus sûr, plus durable, plus solidaire et fier de son identité. Le Département s'est ainsi donné les moyens de ses ambitions à travers le premier budget de la mandature adopté en décembre dernier. Près de 300 millions d'euros seront investis pour améliorer votre quotidien dans tous les champs de compétences départementales. Les solidarités avec une priorité sur l'inclusion et le handicap, la sécurisation de nos routes, sans oublier l'entretien de nos collèges : le Département s'engage pour l'avenir des Seine-et-Marnais.

Malgré la crise sanitaire et ses contraintes, les agents du Département sont totalement mobilisés pour vous offrir un service public de qualité et répondre à vos préoccupations. Les pompiers du SDIS77 engagés dans les vaccinodromes de Fontainebleau et d'Ozoir-la-Ferrière, ou encore les moyens déployés dans nos collèges afin d'assurer le bon fonctionnement de la restauration scolaire face à la pandémie, sont autant d'actions qui nous permettent d'affronter cette épreuve ensemble.

« Près de 300 millions d'euros seront investis pour améliorer votre quotidien. »

2022 sera également l'année de la culture et du sport pour tous avec des manifestations importantes comme l'étape seine-et-marnaise du Tour de France Femmes le 25 juillet prochain. Celle-ci reliera Meaux à Provins sur un parcours de 135 kilomètres, qui valorisera notre patrimoine culturel et naturel. Au cours des mois à venir, nous célébrerons par ailleurs le bicentenaire de la naissance de Rosa Bonheur. Cette artiste peintre qui a vécu à Thomery a su représenter la nature au plus près de la réalité, et sa renommée internationale fait aujourd'hui rayonner elle aussi notre département.

Vous l'aurez compris, 2022 est d'ores et déjà une année riche et prometteuse pour une Seine-et-Marne dynamique qui agit pour vous et avec vous !

Jean-François Parigi
Président du Département
de Seine-et-Marne

**Le mag est disponible
en version digitale !**



magazine.seine-et-marne.fr

Département de Seine-et-Marne - Direction de la communication - Hôtel du Département - CS 50377 - 77010 Melun Cedex - 01 64 14 77 77 - Diffusion 01 64 14 70 48 - magazine@departement77.fr - Directeur de la publication : Jean-François Parigi - Directrice de la rédaction : Marie Camière - Rédacteur en chef : Stéphane Abin - Rédaction : Jean-François Caltot, Julia Dumoulin, Laredj Djebar - Conception de la maquette : [scoopcommunication](http://scoopcommunication.com) - Mise en page : Jouve, 10271-MEP - Photos : Patrick Loison, Arthur Delicque sauf mentions contraires - Impression : Roto France Impression - Distribution : Adrexo - 01 64 10 02 85 - Tirage : 580 000 exemplaires - Versions braille et sonore disponibles sur simple demande auprès de l'association Donne-moi tes yeux - 01 47 05 40 30.



ISSN 1147-9337

La Seine-et-Marne accueille les 11^{es} Assises nationales de la biodiversité

Le Département, partenaire majeur de cette rencontre nationale qui s'est tenue au Théâtre de Sénart, a pu mettre en avant son patrimoine naturel remarquable et sa politique en faveur de la protection de l'environnement, politique qui passe notamment par la sensibilisation de tous les publics. « Grâce à notre bonne gestion des espaces naturels sensibles et à notre dispositif "collège nature", nous disposons d'un support pédagogique à ciel ouvert pour sensibiliser les plus jeunes à la protection de la faune et de la flore », précise Béatrice Rucheton, vice-présidente en charge de l'environnement.

22 Espaces naturels sensibles ouverts au public

les 2 et 4 novembre



le 24 novembre

Une chèvrerie 2.0

À l'occasion des Journées de l'innovation, organisées par la Chambre d'agriculture de région Île-de-France, Jean-François Parigi, président du Département, s'est rendu sur l'exploitation « Les Fromages de chèvres Moret » à Tancrou. Une découverte du savoir-faire seine-et-marnais et de la mise en place d'une solution innovante connectée, « Copeeks », qui permet le diagnostic des bâtiments et la prise en compte du bien-être animal.



du 4 au 30 décembre



Noël à Blandy : dites-le avec des fleurs

Pendant un mois, le château de Blandy-les-Tours a offert une parenthèse enchantée et poétique avec son spectacle lumineux immersif « Dites-le avec des fleurs ». L'enceinte médiévale du château, les spectacles de musique, danse et jonglerie du Moyen Âge et le marché artisanal ont attiré plus de 21 000 spectateurs !

/ le 13 décembre

Des polars mijotés aux petits oignons

La 4^e édition du concours départemental d'écriture « Suspense en Seine-et-Marne » était placée sous le signe de la gastronomie avec comme marraine Anne Martinetti, auteure de livres mêlant les bons petits plats aux polars. Un grand bravo aux lauréats et à tous les participants ! La liste des lauréats et les nouvelles policières primées sont consultables sur seine-et-marne.fr



« Fiers d'accueillir le Tour de France femmes 2022 »

La Seine-et-Marne accueillera le 25 juillet la 2^e étape du Tour de France femmes sur un parcours de 135 km. Les coureuses traverseront 37 communes de Meaux à Provins avec un passage devant les châteaux de Vaux-le-Vicomte et Blandy-les-Tours. « Nous sommes très fiers d'accueillir cette étape du Tour de France femmes 2022. L'organisation de cette compétition internationale représente une occasion exceptionnelle pour faire rayonner la Seine-et-Marne », a déclaré Jean-François Parigi, Président du Département. Vidéo à retrouver sur [Youtube](https://www.youtube.com/watch?v=77envidéo) « 77envidéo »

/ le 13 décembre



/ le 14 décembre

13 millions d'euros pour le collège de Donnemarie-Dontilly

« Le Département mène une politique d'investissement massif en faveur de la jeunesse seine-et-marnaise. Il souhaite doter l'ensemble du territoire en infrastructures adaptées à l'accueil et à la réussite de ses collégiens. » C'est par ces mots que Jean-François Parigi, Président du Département, a marqué la pose de la première pierre de la reconstruction de la demi-pension et de la réhabilitation du collège du Montois à Donnemarie-Dontilly. 13 millions d'euros sont mobilisés pour répondre à l'augmentation du nombre d'élèves dans ce collège qui date des années 1990.



Budget 2022 : le Département investit 300 millions d'euros pour les Seine-et-Marnais

Voté le 16 décembre dernier, le budget du Département s'équilibre à hauteur de 1,56 milliard d'euros et affiche un niveau de dépenses d'équipement record de près de 300 M€, qui seront consacrés notamment aux routes, aux collèges, au bouclier de sécurité et à l'aide aux communes et intercommunalités.



Jean-François Parigi,
président
du Département
de Seine-et-Marne

« Ce budget 2022 ambitieux, avec une gestion responsable, équilibrée et des investissements massifs, est résolument tourné en faveur du territoire et des Seine-et-Marnais. Il va nous permettre de mettre en œuvre nos priorités en matière de routes, de sécurité, de handicap, d'éducation et de prévention des inondations. »

LES SOLIDARITÉS AU CŒUR DU BUDGET 2022

Les solidarités restent la principale mission du Département : plus de 60 % des dépenses de fonctionnement leur sont consacrées. Globalement, toutes les politiques publiques en matière de solidarité sont en augmentation (+3 % en fonctionnement). Déclaré grande cause départementale par le nouvel exécutif, le handicap dispose en 2022 d'un budget en hausse (+6 % en fonctionnement) à 169 M€. Par ailleurs, des politiques transversales sont mises en place par le Département, associant notamment culture et handicap. Enfin, 103 M€ sont alloués aux personnes âgées, 4,9 M€ à l'habitat et 1 M€ à la santé publique, avec notamment l'achat de 6 cabines de téléconsultation supplémentaires pour poursuivre le maillage du territoire.

DES INVESTISSEMENTS MASSIFS

La construction et la rénovation des collèges restent au cœur des investissements

du Département, tout comme la volonté de continuer à améliorer la qualité du réseau routier départemental afin d'assurer la sécurité des usagers. Nouveauté du budget 2022, la mise en place d'un « bouclier de sécurité » qui est l'une des mesures phares de ce début de mandat. Par ailleurs, face aux inondations de plus en plus fréquentes sur le territoire seine-et-marnais, le Département fait évoluer sa politique de l'eau afin d'accompagner les collectivités en charge de la compétence GeMAPI (Gestion des milieux aquatiques et de la prévention des inondations). En plus du renforcement de l'accompagnement technique via l'ingénierie départementale ID77, de nouvelles aides sont mises en place. L'impact budgétaire de cette nouvelle politique de prévention des inondations est estimé à 400 000 € en investissement pour l'année 2022.

Retrouvez le détail du budget page suivante.

Un endettement réduit de 30 % et une épargne brute qui a plus que doublé en 6 ans (+29 % entre 2021 et 2022).





STANDARD & POOR'S DÉCERNE SA NOTE MAXIMALE AU DÉPARTEMENT

Pour la troisième année consécutive, l'agence de notation financière internationale Standard & Poor's a attribué au Département de Seine-et-Marne la note à long terme AA, soit la note la plus élevée pouvant être attribuée à une collectivité territoriale. L'agence salue la « *stratégie budgétaire claire* » du nouvel exécutif départemental « *au travers d'un pilotage budgétaire étroit et d'une prospective financière réaliste* ». Elle estime que « *malgré un programme d'investissement ambitieux, la maîtrise des dépenses de fonctionnement et des recettes dynamiques devrait limiter le recours à l'emprunt* ».



Daisy Luczak, vice-présidente du Département des finances, des ressources humaines et de la commande publique

« *Notre excellente gestion financière est reconnue par l'agence de notation internationale Standard and Poor's qui nous place dans le trio de tête des trois Départements de France les mieux gérés.* »



Des entreprises de Seine-et-Marne, fleurons industriels français

Trois millions de stylos bille ou encore 20 000 exemplaires du légendaire « 4 couleurs ». C'est la production quotidienne de l'usine **Bic Écriture 2000**, située à Montévrain. Le site, d'une superficie de 28 000 m², a été construit il y a une vingtaine d'années. Il est constitué d'une usine de production et d'un centre de recherche et développement pour les encres et les pointes pour le groupe. Fleuron de l'industrie française, l'entreprise compte 200 salariés à Montévrain et produit les stylos « 4 couleurs » du monde entier. La production du site est majoritairement destinée à l'export : 85 % des stylos à bille Bic Cristal, Orange et M10 sont exportés dans le reste de l'Europe. La production est soumise à un contrôle rigoureux : pour concevoir les stylos, le fabricant effectue près de 70 contrôles.

LALIQUE, UN AUTRE SUCCÈS SEINE-ET-MARNAIS

Entreprise du patrimoine français, la marque Lalique a été créée à Paris en 1888. Lalique Beauty, installée à Ury, est spécialisée dans la création, la gestion, la fabrication et la distribution de marques de parfums et de cosmétiques de haute qualité dans des segments de niche. C'est l'un des plus gros employeurs du Pays de Fontainebleau et du sud du département avec 115 salariés, dont une majorité de femmes. Le volume de production avoisine les 8 millions de pièces par an, dont 95 % destinées à l'export (Europe, États-Unis, Asie, Moyen-Orient).



DIVERSIFICATION ET SOLIDARITÉ TERRITORIALE

Pendant la crise sanitaire, l'entreprise s'est lancée dans la fabrication et le conditionnement de gels hydroalcooliques, avec le soutien de Seine-et-Marne Attractivité : demande de subventions, aide dans la recherche de partenaires et de débouchés. Une nouvelle activité qui a permis à Lalique de fournir en gels hydroalcooliques de nombreux partenaires et entreprises du territoire à un moment où ceux-ci étaient en rupture de stock.

Aujourd'hui, de nouveaux projets sont en cours, comme la construction d'un bâtiment de 3 700 m² pour créer une nouvelle salle de macération avec des contraintes hautement techniques. Un projet qui devrait permettre l'embauche d'une vingtaine de personnes.

INFOS+

Implantez votre entreprise en Seine-et-Marne et innovez !

invest.seine-et-marne-attractivite.fr

LABELIANS, 50 ANS D'INNOVATION

Fournisseur de matériel pour les laboratoires, l'entreprise, installée à Nemours, a fêté ses 50 ans en 2021. Loin de se reposer sur les succès passés, elle poursuit son travail en recherche et développement et a présenté dernièrement une innovation mondiale sur les centrifugeuses permettant d'améliorer les performances des équipements proposés. D'autres projets de codéveloppement sont également en cours avec des start-up et des universités.



Jean-François Parigi, président du Département, à l'écoute des procédés innovants de Labelians.

La lutte contre le harcèlement continue

A l'occasion de la journée nationale de lutte contre le harcèlement scolaire, le 18 novembre dernier, le Département a dévoilé son film documentaire *Derrière les maux*, réalisé par Daphné Beauvais et Pascal Varambon et produit par le Département de Seine-et-Marne dans le cadre de son plan départemental de lutte contre le harcèlement scolaire. Le documentaire est construit autour des portraits croisés de différents témoins ayant connu le harcèlement. Victimes, parents de victimes, présidente d'association, chacun se confie sur cette terrible expérience qu'il a traversée.

UNE BOÎTE À IDÉES EN LIGNE

En plus des ateliers de sensibilisation débutés en novembre et qui se poursuivent dans chacun des 23 cantons seine-et-marnais, le Département donne la parole aux collégiens grâce à une boîte à idées disponible en ligne. Chaque



collégien peut s'y exprimer de façon complètement libre et anonyme pour dire comment, selon lui, on pourrait faire reculer le harcèlement à l'école. Et parce que ce fléau ne s'arrête pas aux portes des établissements scolaires, les propositions pour mieux lutter contre le cyber-harcèlement sont les bienvenues.

INFOS+

📍 seine-et-marne.fr/fr/harcèlement-scolaire
Retrouvez la chanson interprétée par les élèves du collège Parc des Tourelles de Claye-Souilly sur le harcèlement scolaire sur
📱 magazine.seine-et-marne.fr

SIGNALER UNE SITUATION DE HARCÈLEMENT

En parler à un adulte (prof, parent, surveillant...)

Signaler la situation au Principal du collège
Contacter la plateforme nationale, gratuite :

le 30 20

Aller sur le site nonauharcèlement.education.gouv.fr

Que tu sois victime, témoin ou même auteur, il faut en PARLER !

Le Département rafraîchit son identité visuelle



Une typographie résolument moderne, un « 77 » redessiné avec plus de rondeur, tourné vers l'avenir tel une flèche, une version carrée qui met en « majesté » le nombre 77, voici la nouvelle identité visuelle du Département. Depuis le 1^{er} février, elle se décline, grâce à une palette de 12 couleurs toniques, sur les supports de communication du Département.

TELEX

Salon de l'agriculture

Du 26 février au 6 mars, le Département sera présent au Salon de l'agriculture, Porte de Versailles. L'objectif sera de mettre en valeur la diversité des produits seine-et-marnais et le talent de nos agriculteurs et producteurs : la fromagerie Ganot, la Ronde des abeilles (miel et rose de Provins), les assaisonnements briards (moutarde de Meaux) et bien d'autres encore. Venez nombreux ! Sous réserve de la situation sanitaire.

seine-et-marne.fr

Le Département à la rescousse des apiculteurs

En 2021, le secteur apicole a été durement touché par les conditions météorologiques. Afin de soutenir la trésorerie des apiculteurs exploitant plus de 70 ruches, le Département met en place un dispositif d'aide exceptionnelle avec une enveloppe de 35 000 €. Les apiculteurs éligibles recevront un montant allant de 500 € à 2 000 € selon le nombre de ruches déclarées et la perte de production de miel.

Un guide solidaire numérique en Seine-et-Marne

Où trouver une distribution alimentaire ? Un travailleur social ? Soliguide est un outil numérique, accessible depuis un téléphone portable, qui cartographie les lieux et ressources utiles aux personnes en situation de précarité. La plateforme, soutenue par le Département, est désormais accessible en Seine-et-Marne.

soliguide.fr

Département et FFCK dans le même bateau

Le Département et la Fédération française de canoë-kayak et sports de pagaie (FFCK) ont signé une convention de partenariat pluriannuelle 2021/2025. Objectifs : développer l'événementiel et le tourisme sportif sur le territoire dans la perspective des JO 2024, positionner le Département à l'échelle nationale et internationale, créer une centrale d'achat pour les clubs, apprendre aux jeunes Seine-et-Marnais les sports de pagaie dans les collèges et faire de la Seine-et-Marne une destination nature en Île-de-France.

Le Département a attribué une subvention exceptionnelle de 15 000 € à la FFCK dans le cadre de la signature de la convention. Pour rappel, le projet de construction du futur siège social de la FFCK à Vaires-sur-Marne a bénéficié d'un soutien départemental à hauteur de 1,7 M€.

Dans vos **CANTONS DU NORD**

Travaux de réfection pour le pont **d'Annet-sur-Marne**



Dans le cadre de ses missions d'entretien de ses 4 300 km de routes et des ouvrages d'art, le Département a réalisé des travaux de réfection du pont situé sur la Marne, sur la route départementale 45. Il s'est agi notamment de travaux d'étanchéité de l'ouvrage et de réparation des garde-corps. Le chantier, qui s'est achevé le 17 décembre, permet d'assurer la sécurité des usagers et de pérenniser cet ouvrage d'art qui relie les communes d'Annet-sur-Marne et Jablines.

Canton de Claye-Souilly
Financement intégral par le Département : 280 000 €

Un nouveau centre médical à **Montceaux-lès-Meaux**

Engagé aux côtés des collectivités pour augmenter l'attractivité médicale, le Département a accompagné la commune de Montceaux-lès-Meaux dans son projet de réaménagement d'un bâtiment en cabinet médical. Sont présents sur place un chiropracteur et une

psychologue. Courant février, un infirmier rejoindra les lieux afin de proposer plus de services aux Monticellois et aux habitants des communes avoisinantes. Afin de faciliter l'installation des professionnels de santé, la mairie a voté la gratuité des loyers pendant les cinq premiers mois de leur installation.



Canton de La Ferté-sous-Jouarre
Subvention du Département : 7 560 €

Le pôle nautique « **Ferté confluences** » vogue vers de nouveaux horizons

Afin de proposer une offre complète de slow tourisme (fluvial, pédestre et cyclable) entre Château-Thierry en amont, et Lagny-sur-Marne en aval, la Communauté d'agglomération Coulommiers Pays de Brie travaille avec Voies navigables de France à améliorer et agrandir ses quatre haltes fluviales sur la Marne. L'objectif est également de construire un pôle de multiactivités touristiques pour la « halte des 2 rivières » de La Ferté-sous-Jouarre.

HORIZON MARS 2022

Les travaux, démarrés cet automne à La Ferté-sous-Jouarre, permettront la réhabilitation de la marina (douches, sanitaires, atelier de maintenance), la sécurisation des entrées de passerelles, l'installation de nouveaux pontons et surtout la remise en état de ceux existants. « Le stationnement de plaisance est aujourd'hui saturé en Île-de-France. Il y a 300 bateaux



Canton de La Ferté-sous-Jouarre
Subvention du Département : 168 049 €



Retrouvez 2 projections animées
du projet sur l'e-mag :

[magazine.seine-et-marne.fr](https://www.magazine.seine-et-marne.fr)

qui ne trouvent pas d'emplacement, déclare Samuel Coquin, directeur de Coulommiers Pays de Brie Tourisme. *L'objectif est de renforcer la capacité d'accueil de plaisance dès mars 2022.* »

En octobre prochain, c'est le développement des haltes fluviales de Nanteuil-sur-Marne et de Saint-Jean-les-Deux-Jumeaux qui sera entamé pour permettre à plus de bateaux dits de « petites unités » (10 à 12 personnes) de faire escale. À La Ferté-sous-Jouarre, le

pôle nautique continuera son développement vers le slow tourisme avec la construction d'une capitainerie, d'un stand de location de vélos électriques et la création d'un tout nouveau ponton dédié aux activités de navigation fluviale légère sans permis. « *Notre mission c'est de valoriser le patrimoine. L'idée c'est de dire : vous pouvez venir facilement et avoir en un seul et même lieu plein de choses à découvrir, à déguster et à partager.* »

Dans vos **CANTONS DU CENTRE-EST**

Un terrain multisports à **Limoges-Fourches**



Cest sur l'assise de l'ancien terrain de basket que la commune a entrepris la création d'un terrain multisports. Doté de panneaux de basket et de buts, il peut également accueillir

la pratique d'activités comme le handball ou le volley-ball. Les palissades latérales et les frontons permettent de maintenir les ballons dans l'aire de jeux.

Canton de Fontenay-Trésigny
Subvention du Département : 32 280 €

Réhabilitation de la mairie-école de **Luisetaines**

A Luisetaines, l'heure est au renouveau avec la réhabilitation de la mairie-école, de ses sanitaires et de son préau. Les travaux ont principalement porté sur le ravalement des façades, le remplacement de l'ensemble des

menuiseries et de l'isolation. Le bâtiment a également été équipé d'une rampe d'accès pour les personnes à mobilité réduite. Pour la partie préau-sanitaires, c'est le désamiantage de la couverture et la reprise de la charpente qui ont été privilégiés.



Canton de Provins
Subvention du Département : 96 000 €

Le skate-park de Provins reprend des couleurs



Canton de Provins

Subvention du Département : 202 192 €

Situé à proximité du stade athlétique de Provins, le skate-park a fait peau neuve. Créé il y a plus de 20 ans, il était devenu obsolète et trop petit. L'aménagement et les équipements ont donc été complètement repensés. Les skateurs peuvent désormais profiter d'un espace

de pratique constitué de barres de glisse sur différents niveaux, d'un secteur « bowl », avec des courbes formant une cuvette, mais aussi d'un secteur « street » avec de petites plateformes et des plans inclinés. Une trentaine de places de stationnement ont été créées à cette occasion.



Coulommiers agrandit son parc de stationnement

La ville de Coulommiers, propriétaire de plusieurs parcelles de terrain à proximité du centre-ville, a décidé d'y construire un parking de 70 places, dont quatre pour les

personnes à mobilité réduite. Ce futur espace de stationnement pourra être utilisé par les clients des commerces ainsi que les jours de marché. Le projet, qui démarrera mi-février, prévoit la mise en œuvre

d'un revêtement respectueux de l'environnement et non bitumé. L'objectif étant de créer un parking paysagé et végétalisé, tout en préservant les murs et les chemins piétonniers existants.



Canton de Coulommiers
Subvention du Département :
57 382 €

Dans vos CANTONS DE L'OUEST

Redécouvrez le **Chemin des Roses**

Sur les trois dernières années, le Département a investi 600 000 € pour la revalorisation de 11 de ses 22 espaces naturels ouverts au public. Dans le cadre de cette démarche, qui vise à améliorer l'accueil et à redonner envie aux habitants de découvrir les espaces naturels du territoire, le Chemin des Roses a été thématisé « loisirs sportifs ». D'une longueur de 17 km, il emprunte l'ancien tracé d'une ligne de chemin de fer et est aujourd'hui dédié à la promenade à pied ou à vélo entre Servon et Yèbles, en passant par Brie-Comte-Robert, Coubert ou encore Soignolles-en-Brie et



Canton de Combs-la-Ville
Financement intégral par le Département : 70 000 €

Solers. Il doit son nom au « train des roses » qui transportait vers Paris les fleurs produites dans les villages alentour.

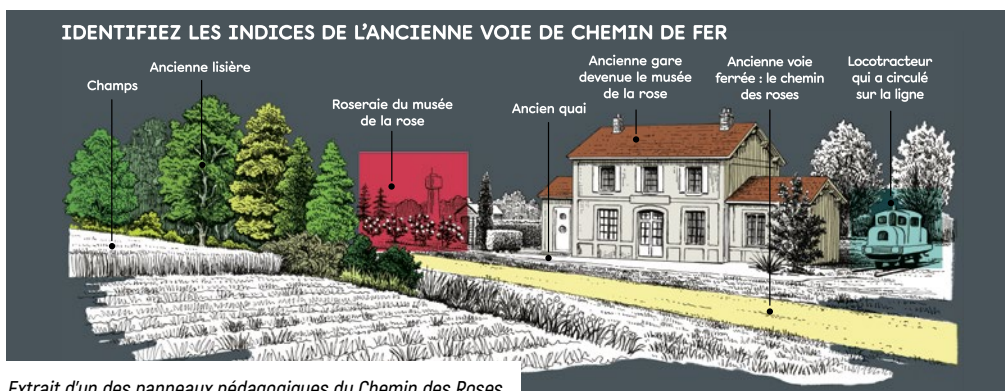
UNE NOUVELLE SIGNALÉTIQUE

Les travaux, qui se sont déroulés en fin d'année dernière, ont

permis la pose de nouveaux panneaux d'accueil, d'une signalétique directionnelle et la création d'aires pédagogiques. Ainsi, le long du parcours, des panneaux d'information vous permettront de découvrir l'histoire de la voie ferrée en lien avec le musée de la Rose de

Grisy-Suisnes, le paysage et sa biodiversité ou encore la vallée de l'Yerres. Pour aller plus loin, des bornes vous orienteront vers d'autres sites et itinéraires pour des activités sportives ou pour découvrir les richesses patrimoniales locales (parc, château, église...).

© F. Coururier



Extrait d'un des panneaux pédagogiques du Chemin des Roses.



Béatrice Rucheton,

vice-présidente en charge de l'environnement

« Un des objectifs du projet est de connecter cet espace naturel sensible à d'autres circuits touristiques et de mieux faire comprendre au public l'importance des corridors écologiques dans le cadre de la préservation de la biodiversité. »

INFOS+

- Musée de la Rose à Grisy-Suisnes : museedelarose.fr
- Le club **Connaitre et protéger la nature** de Brie propose des animations gratuites sur le site cpnbrie77.e-monsite.com
- Retrouvez les 22 **Espaces naturels sensibles** (ENS) départementaux ouverts au public : seine-et-marne.fr
- Télécharger gratuitement « **Balade branchée** », l'application qui vous connecte à la nature.

Les femmes à l'honneur à la médiathèque départementale

Elles comme Libertés



Un spectacle écrit et conçu par Olivia Kryger et Françoise Sliwka

Avec Olivia Kryger et Nicole Max, scénographie et univers sonore Romain Quartier, complicité artistique Marie Piemontese, affiche Bertille Gentil

Act art

Museo de gestion de l'énergie

SI A

POLE

LA POSTE

SEINE-MARNE 77

haute savoie

le Département

Avec le soutien de la ville de Cormeilles - en - Parisis

Canton de Savigny-le-Temple
Financement
par le Département : 6 000 €

Faire bouger les lignes, c'est une des missions de la médiathèque départementale. D'abord en faisant des médiathèques des lieux de débats et de rencontres, et en mettant en valeur les productions d'auteurs, de chercheuses ou de plasticiennes. Depuis juin 2021, la médiathèque accompagne bibliothèques et collèges dans la mise en place d'actions favorisant l'égalité femmes-hommes. Cette démarche s'inscrit dans le Schéma départemental de développement de la lecture publique. En 2022, le projet « À Voix vives » va permettre à six collèges seine-et-marnais de participer à des ateliers d'écriture et à des rencontres littéraires avec les poétesses Geneviève Peigné et Fabienne Swiatly et l'auteure de théâtre Estelle Savasta.

OUVRIR DES HORIZONS

« Ouvrir des horizons, des possibles, inviter des femmes qui parlent de leurs parcours, de leur métier, de leur création, c'est peu à peu prouver qu'elles jouent un rôle important, à leur façon », explique Valérie Petit, cheffe du service développement culturel à la médiathèque départementale. Longtemps restée dans l'ombre, la mise en lumière du travail de ces femmes permet aux petits et grands d'outrepasser les clichés sur l'inégalité des sexes dans la culture. En mars 2022, la sensibilisation continue avec une conférence dessinée qui abordera l'égalité femmes-hommes dans le domaine des sciences.

INFOS+
mediatheque.seine-et-marne.fr

FAIRE ENTENDRE LA VOIX DE FEMMES AUDACIEUSES

Elles, comme libertés c'est une traversée théâtrale en forme de correspondance imaginaire entre de grandes dames de la culture. Créée par trois actrices (Olivia Kryger, Françoise Sliwka, Marie Piemontese), cette petite forme théâtrale a été accueillie par la médiathèque départementale, en partenariat avec Act Art, le 3 juin dernier. Le but : donner à des bibliothécaires, professeurs-documentalistes, enseignants et acteurs culturels, sociaux et éducatifs des outils pour lire à voix haute des textes d'auteurs. Les stagiaires ont pu ainsi recréer une journée de formation similaire au sein de leurs établissements, financée par la médiathèque départementale.

Dans vos **CANTONS DU SUD**

Restauration complète pour l'église de **Mondreville**

Bien qu'elle ait déjà connu des travaux au cours de ces dernières décennies, l'église Saint-Étienne de Mondreville, inscrite aux Monuments historiques, a bénéficié d'une restauration complète, terminée fin décembre. Le projet aura porté sur l'assainissement des façades, la reprise de la charpente en chêne, la révision de la cloche ou encore le remplacement du paratonnerre. À l'intérieur, le travail s'est concentré sur le remplacement de deux portes, sur les peintures murales et la réfection de vitraux.



Plus de photos sur magazine.seine-et-marne.fr

L'église du XI^e siècle pendant les travaux de rénovation

Canton de Nemours
Subvention du Département : 111 000 €

Montereau-Fault-Yonne agit en faveur de l'emploi



Dans le cadre de son action en faveur du développement économique, la Communauté de communes du pays de Montereau a aménagé un local, acheté en 2017, afin d'accueillir une agence d'intérim et de favoriser l'emploi. Situé à la rue Edmond-Fortin, face à Pôle emploi, le local de 160 m² est composé d'un espace d'attente, d'un accueil, de quatre bureaux et d'un open-space.

Canton de Montereau-Fault-Yonne
Subvention du Département : 86 616 €

La classe orchestre du collège Blanche de Castille



La classe orchestre Castille est composée de trois professeurs, huit intervenants des écoles de musique du territoire et cinquante-cinq élèves qui, pendant trois ans, vont évoluer ensemble autour de la musique. Chaque lundi, des élèves de 5^e se regroupent dans leur collège Blanche-de-Castille, à La Chapelle-la-Reine, pour apprendre à jouer ensemble sous la baguette de Yannick Val, coordinateur, chef d'orchestre et professeur d'éducation musicale. Les enfants ont été sélectionnés en 6^e en fonction de leur motivation. Ils ont des niveaux scolaires différents mais sont tous débutants en musique. « La plupart d'entre eux n'ont jamais touché d'instruments », ajoute Yannick Val. L'orchestre joue des morceaux composés sur mesure et est uniquement constitué d'instruments aisés à découvrir comme les percussions, la



guitare, le piano ou la trompette. « Les enfants doivent pouvoir souffler, gratter ou taper et que ça fonctionne, explique Yannick Val. Ça permet d'éviter l'échec et le découragement. »

UNE CONSCIENCE CITOYENNE ET SOLIDAIRE

Initiée en 2018, la classe orchestre en est à sa deuxième promo, avec toujours le même but : apporter une pression

positive aux enfants en leur donnant une responsabilité. « On leur offre le meilleur avec des instruments neufs et des concerts dans des endroits inédits, mais en retour on veut qu'ils dégagent le meilleur d'eux-mêmes. » La musique est un prétexte artistique pour créer une famille au cœur de laquelle chaque enfant doit trouver sa place. « Notre rôle de pédagogue et de musicien c'est

de leur apprendre des valeurs humaines dans le contexte difficile qu'est le collège », ajoute le coordinateur. « On veut qu'ils développent une conscience citoyenne et solidaire. » Et cela démarre au sein du projet en faisant participer des élèves de la classe ULIS (unités localisées d'inclusion scolaire). Le souhait est également de jouer pour la Journée de sensibilisation à l'autisme ou contre la mucoviscidose. « On profite du soutien des familles et de nos partenaires comme le Département ou l'association Orchestre à l'École, pour permettre aux enfants de s'échapper le temps d'un instant et leur faire découvrir, à travers l'art, leur rôle dans la société », conclut Yannick Val.

INFOS+
Vidéo à retrouver sur
[magazine.seine-et-marne.fr](https://www.magazine.seine-et-marne.fr)

Yohan Peter,

l'inclusion par le sport

Multi-médaillé au niveau mondial en escrime handisport, le Seine-et-Marnais s'est reconstruit par le sport et souhaite faire bouger les lignes.

Le sport a toujours fait partie de la vie de Yohan Peter. Mais depuis 2014, et une opération à la moelle épinière qui l'a rendu paraplégique, son importance n'a fait que grandir. « *Lorsque je me suis retrouvé en fauteuil roulant, j'ai vite compris que le sport était un moyen de rester en forme et de continuer à être autonome.* » Yohan garde le sourire et prend le temps de réapprendre à vivre. En 2016, il devient infirmier coordinateur en centre de rééducation. En mai de la même année, lors d'une rencontre avec Serge Prudhomme, maître d'armes du club des Mousquetaires du Val d'Europe, Yohan découvre l'escrime handisport. Depuis, il n'a plus jamais quitté le club et, en cinq ans, il s'est illustré sur les circuits nationaux et mondiaux et a participé aux Jeux paralympiques de Tokyo.

© Arthur Delicque

VALIDES ET HANDICAPÉS AU MÊME NIVEAU

Cela fait maintenant trois ans que Yohan est escrimeur professionnel. « *Lorsque j'étais en centre de rééducation, encore sous respirateur, je regardais les Jeux paralympiques d'hiver. C'est à ce moment-là que je me suis dit que si j'arrivais à m'en sortir, je tenterais quelque chose.* » Le bon feeling avec son entraîneur n'a fait que confirmer cette envie. Mais l'athlète

n'a pas choisi l'escrime par hasard. Selon lui, c'est un sport d'inclusion. « *C'est l'un des seuls sports où les séances handicapés et valides sont les mêmes. C'est génial parce que ça nous offre une diversité de partenaires d'entraînement qui est énorme.* »

AMÉLIORER L'ACCÈS AU HANDISPORT

Hormis ses envies de médailles et sa préparation pour Paris 2024, Yohan se bat aussi pour une autre cause. « *J'ai la volonté d'expliquer et de transmettre les bienfaits de la pratique du sport aux jeunes handicapés.* » Mais il y a un frein. Aujourd'hui encore, les clubs handisport sont rares. En Seine-et-Marne, on n'en compte que 18, généralement situés dans l'ouest du département. Faire du sport lorsque l'on est en situation de handicap est donc lié à une question de mobilité. « *Malheureusement, les gens ne comprennent pas que plus il y aura de licenciés, plus il y aura de clubs et donc de possibilités.* » Pour Yohan, la solution n'est pas de créer des clubs, mais d'abord de développer des solutions de transport du type PAM77 pour permettre à davantage de sportifs d'accéder à leurs séances d'entraînement, qui ont souvent lieu le soir. « *Je n'ai pas la prétention d'être un modèle. Mais j'essaye à mon échelle de faire bouger les lignes,* » conclut-il.



Yohan Peter s'entraîne au gymnase de Bailly-Romainvilliers.



Handicap, vers une société plus inclusive

Le regard que nous portons sur les personnes en situation de handicap en dit parfois long sur notre rapport à l'autre et à la différence. Et pourtant, 8 % des Seine-et-Marnais sont en situation de handicap et pour 80 % d'entre eux, il s'agit d'un handicap invisible (troubles psychiques, cognitifs...). Pour changer de regard, il faut comprendre, offrir - lorsque cela est possible - les mêmes chances à tous (éducation, emploi, loisirs...) et inclure socialement.

Le handicap, grande cause départementale

3 QUESTIONS À... Bernard Cozic



Bernard Cozic
vice-président
en charge des solidarités

Que fait le Département sur la question du handicap ?

Le Département apporte une réponse de proximité avec une vingtaine de sites dédiés à l'information et à l'accompagnement. La force de nos équipes c'est d'être présentes sur les questions du quotidien : aide au logement, téléassistance, transport... Le Département finance également la Maison départementale des personnes handicapées à hauteur de 50 %.

Le handicap est l'une des priorités de la nouvelle majorité départementale. Quels sont les objectifs fixés ?

En premier lieu, nous devons tendre à l'exemplarité en matière d'accessibilité sur tous les logements et bâtiments que nous finançons, avec par exemple des aires de jeux inclusives dans les équipements scolaires. Pour les jeunes adultes handicapés, nous allons également élargir l'offre en habitat inclusif afin de favoriser l'accès à la formation et à l'emploi. Nous souhaitons aussi augmenter l'aide aux équipements pour favoriser le maintien à domicile. Un autre objectif est de donner accès à la

culture et au sport à tous. Un premier pas a déjà été franchi avec la création du pôle « art et handicap ».

La route est-elle encore longue pour parvenir à une société plus inclusive ?

Bien sûr. Et les mots sont importants. Il n'est plus l'heure de l'intégration, de l'effort fait par les personnes en situation de handicap pour s'adapter aux structures, souvent défaillantes, de la société. Le temps de l'inclusion est arrivé. Nous faisons tous partie du même corps social. À chacun d'entre nous d'en être digne et au Département de donner l'exemple.

Le Département accessible aux malentendants



« Acce'o » est une plateforme dématérialisée destinée à permettre la communication entre le Département (MDPH...) et les personnes souffrant de troubles auditifs. Le dispositif nécessite l'installation de l'application « Acce'o » disponible sur PC et smartphones. Plusieurs options possibles : transcription instantanée de la parole, visio-interprétation en langage des signes ou visio-codage en langue parlée complétée. Plus de 600 personnes en ont déjà bénéficié.

acce-o.fr/client/seine-et-marne

Qu'est-ce que le handicap ?

Le handicap peut se définir comme étant la limitation d'une personne à interagir avec son environnement, qu'il soit social (rapport aux autres), physique (déplacements...) ou autre.

Il existe donc de nombreuses formes de handicap : moteur, psychique (schizophrénie, troubles bipolaires...), viscéral (lié aux organes), mental, sensoriel, troubles cognitifs... Il peut être présent dès la naissance ou consécutif à un accident. De ce fait, 8 % des Seine-et-Marnais sont en situation de handicap.

Ils sont là pour vous aider

- **La MDPH – La Maison départementale des personnes handicapées** est chargée de l'accueil, de l'information et de l'accompagnement des personnes en situation de handicap et de leur famille. C'est votre interlocuteur pour les demandes de reconnaissance de votre handicap : carte d'invalidité, qualité de travailleur handicapé. Certaines reconnaissances donnent droit à des aides comme la prestation de compensation du handicap.
- **6 CIC-PAT – Les Points autonomie territoriaux** sont également à vos côtés et à ceux des aidants pour vous informer, évaluer les besoins, vous accompagner dans vos démarches, animer et développer la prévention.
- **14 SAPHA – Les services seniors, âgés, personnes handicapées et aidants** sont présents dans chacune des Maisons départementales des solidarités, réparties sur l'ensemble du territoire. Chaque SAPHA s'appuie sur une équipe pluridisciplinaire et propose une aide ou un accompagnement personnalisé. L'équipe accompagne aussi la parentalité « handicap » ainsi que des bénéficiaires du RSA en situation de handicap.
- **Points d'accueil labellisés (Centres communaux d'action sociale...)** à retrouver sur mdph77.fr

INFOS +

Coordonnées à retrouver sur

seine-et-marne.fr/fr/annuaire-des-lieux

LES PERSONNES EN SITUATION DE HANDICAP EN SEINE-ET-MARNE

LES CHIFFRES CLÉS

* au 31/12/20

111 218

personnes* bénéficiant d'au moins un droit auprès de la Maison départementale des personnes handicapées (MDPH), soit **8 %** des Seine-et-Marnais.

LA SCOLARISATION

8 000

élèves en situation de handicap (3,5 % des élèves scolarisés)

Scolarisation individuelle inclusive **76 %**

Scolarisation collective (Ulis) **24 %**

49 % d'hommes

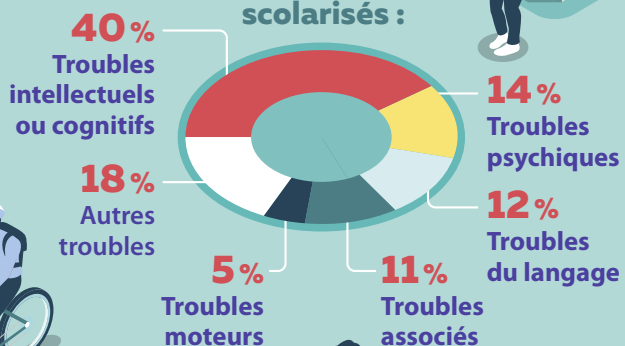
51 % de femmes



LES PRINCIPAUX DROITS ACCORDÉS EN 2020

- Carte mobilité inclusion (carte d'invalidité) **29 %**
- Reconnaissance travailleur handicapé **19 %**
- Allocation adulte handicapé (AAH) **11 %**
- Allocation d'éducation de l'enfant handicapé (AEEH) **6 %**
- Formation professionnelle **6 %**
- Prestation de compensation du handicap **5 %**

Déficiences des élèves scolarisés :



LE BUDGET CONSACRÉ PAR LE DÉPARTEMENT (Budget 2022)

169 M€

Dont : **116,5 M€** pour l'hébergement des personnes handicapées (frais d'hébergement, frais liés à la dépendance...)

52,5 M€ pour le maintien à domicile (aide ménagère, prestations financières, adaptation du logement, habitat et réinsertion, culture, associations...)

Maison départementale des personnes handicapées : Un nouveau téléservice pour plus d'efficacité

« La Maison départementale des personnes handicapées est le guichet unique pour les personnes en situation de handicap et leurs aidants. Toute personne en situation de handicap rencontrant des difficultés dans sa vie scolaire, professionnelle ou quotidienne peut faire une demande de compensation du handicap auprès de la MDPH. Nous recevons entre 26 000 et 30 000 dossiers chaque année. Afin de

faciliter leur parcours, nous sommes très attentifs à l'attribution de droits sans limitation pour les usagers qui n'ont malheureusement pas de possibilité d'évolution favorable à long terme », indique Armelle Rousselot, directrice de la MDPH. Pour faire face à l'augmentation constante des dossiers à traiter, la MDPH a dû revoir son fonctionnement. « En un an, nous avons divisé par deux nos délais de traitement.

Le délai légal est de 4 mois. Nous sommes actuellement à 2,8 mois. En décembre dernier, nous avons également ouvert un téléservice pour permettre à l'utilisateur de déposer en ligne son dossier et de suivre l'avancement de son traitement. Nous prévoyons aussi d'envoyer des messages d'alerte pour inviter les usagers à renouveler leurs droits lorsqu'ils arrivent à échéance. »

Le Département et la MDPH simplifient vos démarches



mdph77.fr

**REPLISSEZ
ET SUIVEZ VOTRE
DOSSIER EN LIGNE**

Flashez le QR code pour accéder au téléservice :

INFOS+
 mdph77.fr
 01 64 19 11 40



La CDAPH - La Commission des droits et de l'autonomie des personnes handicapées prend les décisions relatives aux droits et prestations des personnes en situation de handicap en Seine-et-Marne. On compte aujourd'hui près de 120 000 usagers avec des droits en cours (8 684 nouveaux bénéficiaires sur la seule année 2020).



Anne Gbiorczyk, vice-présidente du Département, en charge de l'enfance, de la famille et de la présence médicale, présidente de la CDAPH

« Nous travaillons en permanence sur notre fonctionnement et sur les processus d'instruction et d'évaluation des dossiers. Avec en ligne de mire l'amélioration constante de la qualité de réponse apportée aux usagers. »

LEILA LALAM : « OSEZ VENIR À LA MDPH ! »



« Je suis moi-même en situation de handicap et j'ai deux enfants aussi dans cette situation. Mon fils est âgé de 25 ans et souffre d'autisme. Avant de connaître la MDPH, j'étais perdue. On m'a guidée, on m'a orientée, ce qui m'a permis de me poser. On m'a dit les démarches qu'il fallait faire. J'ai été beaucoup soutenue, écoutée et surtout entendue, consolée parfois. On a surtout compris ce que je voulais faire à l'époque et, aujourd'hui, mes enfants sont très bien orientés. Alors, mon conseil pour une personne qui souhaite s'inscrire à la MDPH, c'est surtout dans un premier temps de bien préparer ses documents. Il y a un site en ligne pour les personnes qui ne peuvent pas se déplacer. Il y a un accueil téléphonique aussi qui est super. On est toujours très bien reçu, mon conseil, c'est osez venir à la MDPH ! »

Vidéo à retrouver sur Youtube  «77envideo»

Logement : la première étape vers l'autonomie

Le Département consacre une partie importante de son budget à la prise en charge du maintien à domicile des personnes handicapées. Selon le handicap et le degré d'autonomie, plusieurs solutions existent.



1/ LE MAINTIEN À DOMICILE

Lorsqu'il est possible, c'est l'objectif premier, celui qui assure au mieux l'intégration. Pour le favoriser, le Département déploie ou finance de nombreux services d'accompagnement, adaptés à chaque type de handicap (aide à domicile pour des tâches quotidiennes ou administratives, mais aussi sur les lieux où s'exerce l'activité professionnelle, scolaire, culturelle...).

Téléassistance 77

Afin d'accompagner les personnes âgées ou en situation de handicap, le Département a mis en place Téléassistance 77, accessible aux Seine-et-Marnais pour un coût de base de 8,14 €/mois (avril 2021), avec possibilité de financement dans le cadre de la PCH (prestation de compensation du handicap).

À l'aide d'un émetteur passé au cou ou au poignet, la personne handicapée peut prévenir d'une simple pression la téléassistance en cas de danger. Des services complémentaires sont disponibles : détecteur de chute ou de fumée par exemple.

INFOS +

seine-et-marne.fr/fr/teleassistance-77

L'adaptation du logement

Des aides existent pour adapter votre logement à votre handicap (création d'une rampe d'accès, pose de barres d'appui pour se relever...). Vous pouvez également faire appel à un ergothérapeute qui identifiera vos besoins. Le Département soutient et finance les actions menées par l'association Soliha qui intervient auprès des particuliers au titre de l'amélioration ou de l'adaptation de l'habitat. Même chose du côté de la Caisse départementale d'aide au logement (CADAL) qui peut accorder des prêts pour des travaux d'adaptation du logement pour les personnes en perte d'autonomie ou en situation de handicap. Le Département intervient également comme cofinanceur auprès de l'Agence nationale de l'habitat (ANAH), toujours dans le but de maintenir les personnes dans leur logement.



INFOS +

soliha.fr / cadal77.wixsite.com/cadal77 / anah.fr

2/ L'HÉBERGEMENT AIDÉ

Il s'agit de foyers d'hébergement et de résidences d'accueil avec une équipe de travailleurs sociaux, laissant s'exprimer l'autonomie de chacun. À partir de 18 ans, les personnes peuvent également choisir d'être accueillies, à titre onéreux, dans des familles agréées. Pour bénéficier de ces dispositifs, contactez la MDPH.

3/ LES ÉTABLISSEMENTS SPÉCIALISÉS

Pour les personnes nécessitant une aide accrue, des établissements d'accueil médicalisés existent. L'orientation vers ces hébergements est soumise à la décision de la CDAPH. Le Département prend en charge une grande partie du coût de l'hébergement.

Des solutions existent pour faciliter le quotidien

LE SOUTIEN FINANCIER

Si l'allocation aux adultes handicapés (AAH) est versée par la Caisse d'allocations familiales, c'est le Département qui prend en charge financièrement la prestation de compensation du handicap (PCH). Les besoins de la personne en situation de handicap sont évalués par la MDPH sur

la base du projet de vie exprimé par la personne. La PCH permet de financer une aide à domicile, un équipement technique ou encore l'aménagement d'un véhicule pour les personnes les plus marquées par le handicap. 6% des personnes reconnues par la MDPH disposent de la PCH, enfant ou adulte.

L'AIDE AUX ENFANTS

En plus des aides financières (allocation d'éducation de l'enfant handicapé versée par la CAF, fonds de compensation du handicap enfant versé par le Département), les enfants en situation


de handicap peuvent bénéficier d'un soutien dans leur scolarité : accompagnant, financement de matériel pédagogique adapté... Pour en bénéficier, prenez conseil auprès de la MDPH.

INFOS +
 mdph77.fr

LE TRANSPORT SCOLAIRE ADAPTÉ

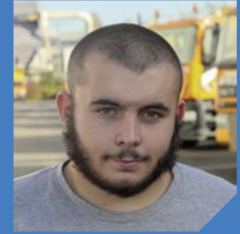
Depuis 2010, le Département prend en charge l'intégralité des trajets entre le domicile et l'établissement

scolaire ou d'enseignement supérieur pour les élèves, étudiants et apprentis en situation de handicap.

INFOS +
 Conditions d'inscription et formulaire téléchargeable sur
 seine-et-marne.fr

UN « DYS » AU PARCOURS PLEIN DE PROMESSES

« Je m'appelle Thibaud Gehier, j'ai 18 ans. Après des années scolaires difficiles, depuis la maternelle, j'ai rencontré plusieurs spécialistes qui ont mis des mots sur mes problèmes d'apprentissage. J'ai été diagnostiqué à partir du CM2 : dyspraxique, dyslexique, dysorthographique, hyperactif avec TDAH (trouble du déficit de l'attention avec/sans hyperactivité). J'ai été suivi par une psychomotricienne, une orthophoniste et une ergothérapeute, en plus de mes rendez-vous à Necker. »



Thibaud Gehier, apprenti à la Direction des routes au Département de Seine-et-Marne

Quel est votre parcours ?

« J'ai suivi une scolarité dite "normale" jusqu'en 3^e, puis je me suis dirigé vers un CAP maintenance des véhicules de transport routier (MVTR). J'ai obtenu mon CAP et je suis actuellement en bac pro en alternance au sein du Département. Je m'occupe entre autres de l'entretien préventif des matériels et de la maintenance de véhicules industriels. Mon maître d'apprentissage et l'ensemble de mes collègues m'ont accueilli avec bienveillance. Je me sens à l'aise et bien accepté et j'aimerais pouvoir préparer par la suite un BTS MVTR. »

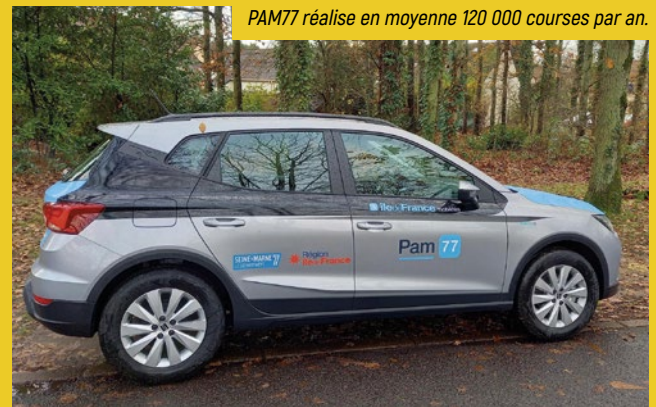
LE TRANSPORT POUR TOUS : PAM77 (POUR AIDER À LA MOBILITÉ)

Ce service, créé par Île-de-France Mobilités, est un transport collectif à la demande destiné aux personnes en situation de handicap. Le Département prend en charge une partie du coût du trajet pour permettre au plus grand nombre d'utilisateurs d'en bénéficier. Les déplacements, limités à l'Île-de-France, peuvent concerner la santé, les loisirs, le retour familial... (contactez PAM77 pour connaître la liste des trajets non éligibles).

Pour en bénéficier :

- être titulaire de la CMI mention invalidité ou d'une carte d'invalidité (taux supérieur ou égal à 80 %) ;
- être titulaire d'une carte de stationnement pour personnes handicapées du Ministère des Armées (ONAC) et habiter en Île-de-France ;
- être bénéficiaire de l'Allocation personnalisée d'autonomie (APA : GIR 1 à 4).

INFOS +
 pam77.iledefrance-mobilites.fr



PAM77 réalise en moyenne 120 000 courses par an.

L'inclusion par la culture, le sport, la pair-aidance...

Depuis plusieurs années, l'insertion des personnes en situation de handicap dans la vie culturelle fait partie des politiques départementales de solidarité. Après avoir labellisé ses sites patrimoniaux, le Département veut aujourd'hui impulser de nouveaux projets à l'échelle du territoire.

PÔLE ART ET HANDICAP : FACILITER L'ACCÈS À LA CULTURE

Devenir acteur de sa pratique culturelle est un facteur d'inclusion sociale. Dans ce cadre, l'assemblée départementale a voté la mise en place d'un pôle « Art et handicap », avec pour objectif de faciliter la mise en relation des structures culturelles avec les établissements médico-sociaux. Le collectif Scènes 77, soutenu par le Département, sera le chef de file de cette nouvelle expérience qui vise, en plus des habituelles représentations en milieu hospitalier, à intégrer les personnes en situation de handicap aux actions et performances artistiques. Ce projet, porté par différents partenaires, est financé par le Département à hauteur de 50 000 €.

Rendez-vous prochainement pour les premières réalisations !

DES MUSÉES OUVERTS À TOUS LES HANDICAPS

Découverte par le toucher et l'odorat, visites en langue des signes, animations spécifiques pour les personnes en situation de handicap mental, mallettes multisensorielles... les cinq musées du Département (Barbizon, Bourdelle, Stéphane Mallarmé, de la Préhistoire et de la Seine-et-Marne) ont mis en place des dispositifs d'accueil adaptés. L'auditorium des archives départementales est, lui aussi, accessible aux personnes en situation de handicap moteur et aux malentendants.

CONSTRUIRE SON PROJET SPORTIF

Le Département soutient les comités départementaux pour le handisport et le sport adapté avec pour objectif de rendre les sports de loisir ou de compétition accessibles. Le comité départemental handisport compte sept centres dans lesquels les personnes en situation de handicap peuvent pratiquer diverses activités : tennis de table, tir à l'arc, natation, athlétisme... De son côté, la Fédération française du sport adapté coordonne la pratique d'activités physiques adaptées pour les personnes en situation de handicap mental.

INFOS+

 sportadapte77.org

 handiguide.sports.gouv.fr

« LA PAIR-AIDANCE, C'EST UNE THÉRAPIE »



Monique, adhérente au groupe d'entraide mutuelle de Varennes-sur-Seine.

« J'ai une maladie psychique depuis une dizaine d'années. Aujourd'hui, j'ai peur d'être stigmatisée et que les gens me jugent mal. Depuis 4 ans, j'ai choisi de faire de la pair-aidance, c'est-à-dire d'aider d'autres personnes en situation de handicap. Je me suis aperçue que lorsque je faisais du bien aux autres en parlant, ça me faisait du bien à moi aussi. J'ai suivi une formation sur la pair-aidance à la Maison départementale des personnes handicapées. Je travaille avec des personnes en situation de handicap physique, psychique, des non-voyants... Je fais aussi partie d'un GEM (Groupe d'entraide mutuelle, voir article page 27), qui nous apporte de la convivialité et la possibilité de parler de notre maladie, de notre traitement. Le fait de toujours plus communiquer sur le handicap peut aider à faire changer les mentalités et à faire bouger les lignes. »

Interview vidéo à retrouver sur magazine.seine-et-marne.fr



RESSOURCES UTILES

3 guides incontournables, à retrouver à la MDPH, dans les MDS, PAT et sur seine-et-marne.fr

- Guide pratique pour les personnes en situation de handicap
- Guide du handicap psychique
- Guide du proche aidant

Quelques sites web utiles

capemploi77.fr : emploi et formation
seine-et-marne-attractivite.fr : sites (hébergement, restauration, loisirs, patrimoine...) labellisés Tourisme et handicap

Faites-le savoir : le « Seine & Marne mag » en version braille et sonore

Votre magazine est disponible gratuitement auprès de l'association *Donne-moi tes yeux*, en appelant le 01 47 05 40 30. La version audio est également en ligne sur magazine.seine-et-marne.fr !



1

Groupe d'escalade de Saint-Thibault-des-Vignes

Quand les JO boostent les associations

L'escalade a le vent en poupe ces derniers temps, et ce n'est pas pour déplaire aux associations sportives comme le Groupe d'escalade de Saint-Thibault-des-Vignes (GEST) qui, depuis sa création en 2003, fait découvrir la grimpe « loisir » dans la bonne humeur. Fondée par un groupe d'amis grimpeurs, l'association vit aujourd'hui avec l'envie de partager et de rendre l'escalade accessible à tous. « *On est plutôt axé sur une pratique loisir avec du dépassement de soi-même, mais pas forcément dans un esprit de compétition* », précise son président Manuel Gacia. Avec ses 130 membres, l'association propose des cours d'escalade en intérieur sur le mur du gymnase municipal, mais aussi des sorties pour des moments de grimpe en extérieur, pour petits et grands.

UN NOMBRE D'ADHÉRENTS EN AUGMENTATION

Les enfants viennent généralement à partir de 7 ans et sont de plus en plus nombreux. Avec le développement de la discipline et son entrée aux Jeux olympiques : « *On a remarqué que certains enfants se sont inscrits parce qu'ils en ont entendu parler à la télé. Désormais, ils développent une vraie passion pour ce sport.* » Depuis les Jeux olympiques de Tokyo, le nombre d'adhérents a augmenté au GEST, contrairement à d'autres associations sportives qui peinent à faire grossir leurs rangs depuis le début de la crise sanitaire. « *C'est évidemment quelque chose de positif pour nous et on espère que l'accueil des Jeux olympiques à Paris va renforcer cet élan* », conclut Manuel Gacia.

INFOS+
 [gest77.fr](https://www.instagram.com/gest77.fr)

2 Marion la main tendue

Agir contre le harcèlement scolaire dans les collèges

L'histoire de Marion Fraisse a ému la France entière il y a quelques années. La petite Marion s'est suicidée en 2013, à l'âge de 13 ans, victime de harcèlement scolaire. Sa mère, Nora Fraisse, terrassée par ce drame qu'elle n'a « jamais vu venir », a décidé de dédier sa vie au combat contre le fléau qui a volé celle de sa fille. Ainsi est née l'association *Marion la main tendue* avec laquelle le Département a noué une convention en septembre dernier. Au programme, 23 ateliers de sensibilisation dans des collèges des 23 cantons du département. Le premier a eu lieu le 12 novembre dernier, à Claye-Souilly. L'occasion de libérer la parole mais aussi de prendre conscience du drame dont Marion n'a évidemment pas été la seule victime. « En France, 700 000 élèves de tous âges sont concernés par ce fléau,

Nora Fraisse : « La Seine-et-Marne est le premier Département à agir sur tous les fronts contre le harcèlement scolaire. »



souligne Nora Fraisse. *Nous disons aux jeunes qu'être présent et poster sur les réseaux sociaux, c'est toujours prendre un risque : c'est fournir aux malveillants une arme qu'ils peuvent retourner contre vous. Nous leur expliquons aussi*

comment en parler pour ne surtout pas rester seul devant l'agression. Comment en sortir avant qu'il ne soit trop tard. »

INFOS+
marionlamaintendue.com

3 Groupe d'entraide mutuelle

Des associations qui luttent contre l'isolement

Les GEM ou Groupe d'entraide mutuelle sont des lieux conviviaux qui permettent aux personnes isolées, en souffrance, ou en situation de handicap, de recréer du lien social et de développer leur confiance en soi. Le territoire seine-et-marnais compte 9 GEM, financés par l'Agence régionale de santé. En plus d'être de véritables lieux d'écoute et d'échange, les associations travaillent sur trois axes, selon Frédérique Lepage, animatrice du GEM de Varennes-sur-Seine : « la compensation à un manque de participation sociale, l'inclusion sociale et la citoyenneté ».



DU STATUT D'USAGER À CELUI D'ACTEUR

Pour ce faire, les GEM se basent sur l'autodétermination et l'autogestion de ses adhérents. Ce sont eux qui façonnent le GEM à leur image et qui planifient leur journée. Cela peut passer par la mise en place d'une activité, d'une sortie ou même d'un repas. Par le biais de l'entraide mutuelle, les adhérents réapprennent à agir seuls, en passant du statut d'usager à celui d'acteur. Comme Frédérique Lepage, des animateurs sont présents dans chaque GEM

Les adhérentes du GEM « À Nouveau », à Varennes-sur-Seine, avec leur animatrice Frédérique Lepage (à gauche de la photo).

pour atteindre cet objectif. « Je viens en soutien. Mon rôle c'est de les pousser à devenir de véritables citoyens. Faire en sorte que les adhérents retrouvent une place dans la société, c'est ça le véritable but. »

INFOS+
 Les trois GEM du sud Seine-et-Marne :
restezaugem.blogspot.com
 Vidéo à retrouver sur [77envideo](https://www.youtube.com/watch?v=77envideo)



Bruno Picard et les pépinières L'Orme Montferrat vous accueillent au cœur de la Brie.

L'art de faire pousser 250 000 plantes

Les pépinières l'Orme Montferrat sont installées à Courtacon, entre Provins et La Ferté-Gaucher. Une entreprise d'une quinzaine de personnes, au service des particuliers et des professionnels.

« **A**vec le confinement, les Seine-et-Marnais ont redécouvert leur jardin. Ils ont planté, créé des haies pour s'abriter des voisins, aménagé leur coin terrasse avec des plantes en pot. Et puis surtout, ils ont pris plaisir à y passer du temps avec les amis ou à y grappiller des framboises avec les enfants. » Cette analyse, c'est Bruno Picard, le gérant des pépinières L'Orme Montferrat qui nous la livre. Tout en parcourant à ses côtés les 30 hectares plein champ et les 5 hectares hors sol (culture en pot) de l'exploitation familiale créée à la fin des années 1960 par sa famille, on mesure le travail colossal qui s'accomplit toute l'année. « On cultive en permanence environ 250 000 plantes. Ça représente plus de 600 variétés. On est sur une terre argilo-limoneuse très favorable à la pousse des arbustes, plantes de haies, graminées, agrumes, mais aussi des fruitiers. Pommiers, poiriers, cerisiers... la pépinière en compte plus de 70 variétés, mais nous sommes également spécialisés dans les conifères avec plus de 150 variétés. »

UNE IMPLANTATION LOCALE

La vente aux particuliers représente environ 12 % du chiffre d'affaires de l'entreprise. Et si la pépinière est présente à de nombreuses foires aux plantes locales (Plantes et Art du jardin...), elle travaille principalement pour des entreprises, jardineries et paysagistes seine-et-marnais. « Nous sommes intervenus sur le Parc des félins à Lumigny ou encore à Village Nature (Val d'Europe). Le Département nous a également passé commande pour nous soutenir pendant la crise sanitaire, au moment où l'activité était au plus bas. »

PRODUCTION RAISONNÉE

Depuis plusieurs années, la pépinière surveille sa gestion de l'eau : création d'un bassin de rétention, récupération des eaux de pluie, arrosage au goutte-à-goutte... Pour faire face aux insectes ravageurs, des bandes fleuries ont été semées afin d'accueillir leurs prédateurs naturels. Et pour limiter l'impact des chenilles, ce sont des

nichoirs à mésanges qui ont été disposés en bordure de champs. La réduction du recours aux produits phytosanitaires passe quant à elle par l'utilisation de disques de paillage dans les pots et de bineuses mécaniques en pleine terre.

NOUVELLES TENDANCES

« Le plus important dans notre activité c'est l'anticipation. Il faut prévoir les ventes à venir pour lancer des cycles de production afin d'amener les plantes à maturité pour la vente. C'est un métier chronophage, mais aussi un métier plaisir. On est sans cesse en veille pour trouver de nouvelles variétés qui soient adaptées au goût de la clientèle mais aussi à de nouveaux facteurs comme la sécheresse », conclut Bruno Picard.

INFOS+
Route de l'Orme - 77560 Courtacon
📍 pepiniere-77.com



La pierre de Souppes

Au Moyen Âge, tous les grands chantiers de la région (églises, châteaux et abbayes) utilisent cette pierre. Au XIX^e siècle, il en va de même pour les grands édifices parisiens : le Sacré-Cœur, l'Arc de Triomphe, la Sorbonne... Dans le sol de Souppes-sur-Loing passe un banc calcaire qui a fait la renommée de la ville et le bonheur de bien des monuments.

Un matériau noble qui construit l'histoire

C'est un site de 35 hectares, unique en son genre. Un lieu où la magie de la nature a abandonné à l'homme un banc calcaire d'une grande beauté. Un site industriel où désormais les haveuses arrachent au sol 35 millions d'années d'un dépôt sédimentaire devenu pierre d'apparat.

Vous êtes à Souppes-sur-Loing, hameau du Coqueluchon. Robert Rossi, responsable technique de la société Carrières de Souppes, précise : « *Aucune autre entreprise n'exploite la pierre de Souppes en tant que roche ornementale. Seule une autre société l'exploite en granulats. Et il n'y a pas, à ma connaissance, d'autres pierres similaires à la pierre de Souppes.* »

2 000 ANS D'HISTOIRE ET DE MONUMENTS

L'histoire de la pierre de Souppes chemine depuis l'époque gallo-romaine (environ 2 000 ans). La qualité de cette pierre, de



Le Sacré-Cœur à Montmartre, Paris.

couleur beige et légèrement veinée, est telle qu'elle a servi à la construction des plus grands monuments nationaux : la basilique du Sacré-Cœur à Montmartre, la Sorbonne, la Bibliothèque nationale, le Palais-Royal, les socles de la tour Eiffel, les piles du pont Royal, la restauration des terrasses de l'Arc de Triomphe, les escaliers et la balustrade de l'opéra Garnier...

UNE RÉUSSITE INDUSTRIELLE

L'entreprise Carrières de Souppes continue d'écrire son histoire avec des réalisations plus récentes. Restauration du pont Neuf à Paris, de l'église de Ferrières-en-Gâtinais, de la collégiale de Provins... mais aussi avec de nouveaux projets : aménagement d'une place à Chartres, des travaux à la gare de Pithiviers, à la poste du Louvre, etc. L'agrandissement de l'usine est en cours avec l'installation d'une nouvelle machine pour réaliser des pièces moulurées (par exemple une fontaine). Pour accompagner ces changements, l'entreprise recrute de nouveaux collaborateurs pour étoffer son effectif d'une quinzaine de personnes. « *L'après-Covid est euphorique* », indique Robert Rossi qui a connu plusieurs techniques d'exploitation (voir encadré). Des propos qui ne sont pas démentis par la présidente de la société, Isabelle Teodoro : « *L'entreprise a su s'adapter et, aujourd'hui, grâce à ses investissements, elle fait face à de nouveaux marchés et de nouvelles demandes.* » L'emblème de Souppes-sur-Loing et de toute une région n'a pas fini de faire les beaux jours des architectes : « *Je suis très optimiste sur l'avenir de cette pierre qui, par son histoire, mais aussi par ses qualités mécaniques et esthétiques, remporte un succès incontestable auprès des maîtres d'œuvre et maîtres d'ouvrage* », se réjouit Philippe Merlet, responsable commercial, avant d'ajouter, « *La pierre de Souppes a non seulement un passé glorieux, mais aussi un avenir assuré pour des décennies, voire des siècles.* »

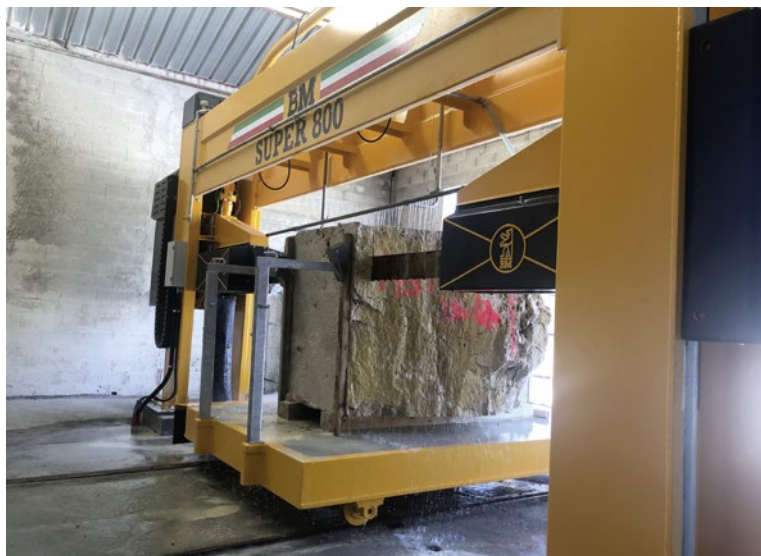


Fontaine en pierre de Souppes, Souppes-sur-Loing.

Trois raisons supplémentaires de s'y intéresser

1 ÉVOLUTION DES TECHNIQUES D'EXPLOITATION

Aujourd'hui, la pierre est extraite au moyen de haveuses qui scient directement dans la masse. La pierre est ensuite redécoupée puis acheminée à l'usine où elle est sciée en tranches. La découpe est effectuée à l'aide de débiteuses à disque diamanté, les pierres sont ensuite taillées à l'aide de machines ou à la main, puis polies. Au XIX^e siècle, la pierre était extraite à l'aide d'explosifs, et dans les années 1950 par l'entremise d'un fil torsadé qui entraînait de l'eau et de l'abrasif pour scier la roche par usure.



2 UN PORTIQUE EN PIERRE DE SOUPES À L'EXPOSITION UNIVERSELLE

Ils sont peu nombreux ceux qui connaissent l'histoire de ce portique dressé au bout de la rue de la République à Souppes-sur-Loing. Le conseil municipal, du 18 décembre 1866, a voté l'attribution de la somme de cinq cents francs en aide aux carriers « pour les dépenses que leur occasionnera la construction de la porte devant servir à l'exposition départementale dans le cadre de l'Exposition universelle de 1867 ».



3 TOUCHER DU DOIGT LES BLOCS DE PIERRE

Les carrières de Souppes-sur-Loing se visitent toute l'année. Pour connaître les jours d'ouverture, contactez l'office de tourisme Gâtinais Val-de-Loing qui se charge des visites commentées. Les rendez-vous sont fixés sur place au hameau du Coqueluchon. Bottes et gilet jaune obligatoires. N'hésitez pas à profiter de cette belle opportunité !

INFOS+

Tarifs : 6 €/adulte ; 3 €/enfant

📞 01 60 55 07 38 ou

📧 tourisme@ccgvl77.fr

Manifestations
sous réserve
de l'évolution
de la situation
sanitaire.

L'année **Rosa Bonheur**

ANNÉE



Née le 16 mars 1822, Rosa Bonheur, célèbre peintre animalière, femme libre et pionnière de la cause féministe, s'est installée en 1859 au château de By, à Thomery, où elle vécut quarante ans. Le bicentenaire de sa naissance va donner lieu à de nombreux événements au plan national (exposition au Musée d'Orsay en octobre...) et à de très belles manifestations qui se dérouleront au château de By (expositions, 3^e édition du festival Rosa Bonheur...).

LE MUSÉE DES ŒUVRES DISPARUES

Exposition à partir du 16 mars
(et jusqu'à la fin de l'été)

Château Rosa Bonheur

À la mort de Rosa Bonheur, plus de 4 700 lots d'études et dessins préparatoires sont vendus aux enchères, dispersant dans le monde entier l'importante collection que Rosa avait pris soin de conserver tout au long de sa vie. Avant la vente, Anna Klumpke, héritière de l'artiste, se hâte

de photographier les études pour en conserver une trace. L'exposition, coproduite par le Département, proposera au public de découvrir une sélection inédite de 100 chefs d'œuvre aujourd'hui disparus.

INFOS +

 chateau-rosa-bonheur.fr

 seine-et-marne.fr

Manifestations
sous réserve
de l'évolution
de la situation
sanitaire.

FEVRIER

> du **07/02** au **09/03**

LES NOUVELLES ACQUISITIONS

*Dammarié-lès-Lys /
Archives départementales*

Soyez les premiers à découvrir les documents entrés aux Archives départementales en 2021.

Accès libre aux heures d'ouverture
archives.seine-et-marne.fr

> **11/02**

POLLUTION LUMINEUSE : CONSÉQUENCES SUR LA BIODIVERSITÉ

*Nemours /
Musée de Préhistoire*

Conférence sur les aspects inconnus - ou peu traités - des perturbations que subit la nature et sur les conséquences néfastes pour la faune.

Horaire : 20h
musee-prehistoire-idf.fr

> **13/02**

SAINT-VALENTIN CHEZ MALLARMÉ

*Vulaines-sur-Seine /
Musée Stéphane Mallarmé*

Dès le XIX^e siècle, la tradition des billets doux voit le jour pour la Saint-Valentin. Les petits poètes sont invités à réaliser leur plus belle déclaration d'amour pour l'élu(e) de leur cœur.

Horaire : 15h (durée 1h)
Tarif : 2 € / à partir de 6 ans
Réservation obligatoire
musee-mallarme.fr

> **13/02**

LES PROJETS DE L'ALLEMAGNE IMPÉRIALE POUR L'ALSACE-LORRAINE 1914-1918

*Saint-Cyr-sur-Morin /
Musée de la Seine-et-Marne*

Conférence : l'Alsace-Lorraine constitue-t-elle le ciment de l'empire ou une épine dans le pied du colosse germanique ?

Horaire : 15h (durée 1h)
Tarif : droit d'entrée au musée
musee-seine-et-marne.fr



© DR

Du **13/02** au **27/11**

Exposition Bertrand Flachot, la part du trait

Saint-Cyr-sur-Morin / Musée de la Seine-et-Marne

Bertrand Flachot produit une œuvre dans laquelle le trait importe. Dès 2000, il s'empare des outils numériques. Le travail du dessin par ordinateur, associé à une pratique photographique numérique, lui permet de développer un vagabondage graphique qui s'apparente de plus en plus à une forme d'écriture.

13/03 : visite de l'exposition par Bertrand Flachot

03/04 à 15h : visite concert/lecture de l'exposition (textes de R. Walser et trio à cordes Arezzo)

17/04 à 15h : visite concert/lecture de l'exposition (textes de R. Walser et trio à cordes)

musee-seine-et-marne.fr

> **15/02**

PROJECTION DU FILM « QUATRE SIÈCLES D'HISTOIRE PROTESTANTE EN BRIE »

*Dammarié-lès-Lys /
Archives départementales*

Evocation de la Réforme depuis le XVI^e siècle jusqu'à la loi de séparation des églises et de l'Etat en 1905. La projection suivie d'un débat avec les réalisateurs et des historiens.

Horaire : 18h30 (durée 1h)
Entrée gratuite **Réservation conseillée**
archives.seine-et-marne.fr

> **24/02**

ATELIER DE PRATIQUE ARTISTIQUE

*Musée des peintres
de Barbizon*

Dominique Bourrellier, botaniste culinaire et aquarelliste, propose l'étude de bois de cerfs ou de chevreuils. Un atelier dessin et aquarelle.

Horaire : 15h (durée 3h) **Tarif : 10 €**
Réservation obligatoire / à partir de 12 ans
musee-peintres-barbizon.fr

Jusqu'au **05/06**

Mallarmé pour petits et grands

Vulaines-sur-Seine / Musée Stéphane Mallarmé

A l'occasion des 30 ans du musée, cette exposition offre une immersion originale dans le riche univers de Stéphane Mallarmé, à travers une sélection d'œuvres et d'objets sortis des réserves du musée.

Visite libre avec le billet d'entrée du musée

Visites guidées les 22/02, 12/03, 09/04

Venez découvrir l'exposition des 30 ans du musée en compagnie d'une médiatrice culturelle qui vous expliquera presque tout sur Mallarmé, sa vie et son œuvre !

Horaire : 15h (durée 1h) **Tarif : 4 € + droit d'entrée au musée**
Réservation obligatoire musee-mallarme.fr

ms
ZOOM sur

ms
ZOOM sur

ms
ZOOM sur

> Du **22 février** au **2 mars**

Des animations aux Archives départementales

Dammarié-lès-Lys

22 février

Trésors des chartes : découvrez la sigillographie (l'étude des sceaux) et créez votre sceau en plâtre !

23 février et 2 mars

Enigm'archives et jeu de piste : incarnez une équipe d'archivistes pour résoudre des énigmes.

1^{er} mars

Trésors d'images : comment pouvait-on créer et diffuser des images avant l'invention de la photographie ?

Horaires : 14h15 (durée 2h)

Tarif : 2 €/personne

8 à 18 ans accompagnés d'un adulte
Réservation obligatoire
archives.seine-et-marne.fr

Manifestations
sous réserve
de l'évolution
de la situation
sanitaire.

> 27/02

CONFÉRENCE MANET + WHISTLER

Découvrez l'entourage artistique de Mallarmé : Edouard Manet et James Whistler, les « meilleurs amis ».

Horaire : 15h (durée 1h)

Tarif : 4 € + droit d'entrée au musée
Réservation obligatoire
musee-mallarme.fr

MARS

> 03/03

INITIATION À LA BANDE DESSINÉE

Musée des peintres de Barbizon

Créez une planche de BD à partir du tableau d'un artiste de l'École de Barbizon. Après la rédaction du scénario et des dialogues, vient la mise en image par le dessin.

Horaire : 15h (durée 3h)

Tarif : 10 €

Réservation obligatoire / à partir de 12 ans
musee-peintres-barbizon.fr

> 08/03

CONFÉRENCE : LES DRÔLERIES DES MANUSCRITS GOTHIQUES

Dammarie-lès-Lys / Archives départementales



Découvrez un autre Moyen Âge, celui des marginalia. Ces petites images, peintes dans les marges, évoquent monstres, caricatures et parodies.

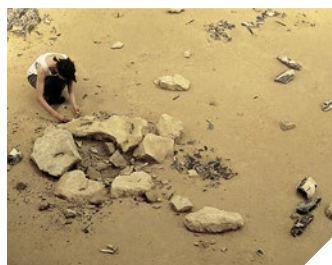
Horaire : 18h30 (durée 1h)

Entrée gratuite / Réservation conseillée
archives.seine-et-marne.fr

> 11/03

LE SITE MAGDALÉNIEN D'ÉTIOLLES

Nemours / Musée de Préhistoire



Conférence sur le gisement préhistorique d'Étiolles (Essonne), situé en bord de Seine, qui a livré de nombreux restes de campements de chasseurs-cueilleurs nomades datés de 15 000 ans.

Horaire : 20h

musee-prehistoire-idf.fr

> 13/03

SLAM AU MUSÉE

Vulaines-sur-Seine / Musée Stéphane Mallarmé

À l'occasion du Printemps des Poètes, le musée invite le champion de France de slam « Lord Myke Jam » pour une carte blanche qui promet des moments de poésie intenses !

Horaire : 14h15 (durée 1h15)

Gratuit / Réservation obligatoire
musee-mallarme.fr

> du 18/03 au 20/03

DÉFI POUR L'ENVIRONNEMENT

Opération citoyenne en faveur de l'environnement ouverte à toutes les initiatives. Les opérations se dérouleront partout où des déchets sont abandonnés dans la nature.

Pour organiser un nettoyage ou participer :
defipourlenvironnement.org

> 20/03

LECTURE ET ÉCHANGE AVEC MAYLIS BESSERIE, AUTEURE DU TIERS TEMPS

Saint-Cyr-sur-Morin / Musée de la Seine-et-Marne

Maylis Besserie
Le tiers temps



© Francesca Mantovani-Gallimard

Lauréat du prix Goncourt du premier roman en 2020, l'ouvrage traite des dernières années de la vie de Samuel Beckett.

Horaire : 15h (durée 1h)

Tarif : droit d'entrée au musée

Réservation obligatoire - public adulte
musee-seine-et-marne.fr

> 22/03

ROSA BONHEUR : SON ŒUVRE ET SA VIE AU CHÂTEAU DE BY

Dammarie-lès-Lys / Archives départementales



2022 est l'année du bicentenaire de la naissance de Rosa Bonheur (1822-1899). Cette artiste peintre, vécut

près d'un demi-siècle au château de By, en Seine-et-Marne. Conférence de Katherine Brault, propriétaire actuelle du château.

Horaire : 18h30 (durée 1h)

Entrée gratuite

Réservation conseillée
archives.seine-et-marne.fr

> 26/03

ATELIER « LA COCOTTE AUX POÈMES »

Vulaines-sur-Seine / Musée Stéphane Mallarmé

Avec leur cocotte à poèmes, vos enfants seront incollables sur les plus beaux vers de la poésie française.

Horaire : 14h30 (durée 1h)

Tarif : 2 € / à partir de 6 ans
Réservation obligatoire
musee-mallarme.fr

© III Armitage

> **26/03****L'AUBERGE HONORÉ,
L'AUTRE RENDEZ-VOUS
DES PEINTRES DE BARBIZON***Musée des peintres
de Barbizon*

Conférence sur l'auberge Honoré, gîte privilégié des peintres anglo-saxons souhaitant se rapprocher de Jean-François Millet.

Horaire : 17h30**Gratuit - sur réservation**
musee-peintres-barbizon.fr**26/03 et 27/03****Journées des plantes
& Art du jardin***Château de Blandy-les-Tours*

De nombreux et talentueux pépiniéristes, producteurs et artisans vous proposeront leur sélection de plantes, arbres,

arbustes, fleurs, ornements de jardin, décoration et produits du terroir.

journeesdesplantesblandy.fr

ZOOM sur

> Du **27/03** au **02/04****ENGIE OPEN DE SEINE-
ET-MARNE DE TENNIS***Croissy-Beaubourg*

Tournoi international féminin du circuit pro regroupant des joueuses classées entre la 50^e et la 200^e place mondiale et des meilleures joueuses françaises.

Entrée gratuite
engieopenseineetmarne.fr> **27/03****CONFÉRENCE RENOIR,
DEGAS, MONET...***Vulaines-sur-Seine /**Musée Stéphane Mallarmé*

Découvrez l'entourage artistique de Mallarmé : Berthe Morisot, Auguste Renoir, Edgar Degas et Claude Monet.

Horaire : 15h (durée 1h)**Tarif : 4 € + droit d'entrée au musée**
Réservation obligatoire
musee-mallarme.fr

Manifestations
sous réserve
de l'évolution
de la situation
sanitaire.

AVRIL> **02/04** et **03/04****RESTAURATION DE MOBILIER
ET D'OBJETS EN BOIS***Musée des peintres
de Barbizon*

© AtelierKopalRestauration

Avec Nelly Koenig, titulaire d'un diplôme d'archiviste paléographe et d'un master de restauration du patrimoine, spécialisée dans la restauration de mobilier et d'objets en bois.

Horaire : heures d'ouverture du musée
Gratuitmusee-peintres-barbizon.fr> **08/04** au **10/04****WEEK-END INTERNATIONAL
ESCRIME***Réau et Melun*

Rencontre internationale de fleuret mixte par équipe avec la participation des médaillés olympiques seine-et-marnais et des médaillés internationaux.

Entrée gratuite
escrime-cemvs.com**Du 09/04** au **31/12****Exposition « Mémoire
de sable. Archéologie
et carrières en
Ile-de-France »***Nemours / Musée
de Préhistoire*

L'archéologie en carrière a permis, grâce à la prospection et l'ouverture de très grandes surfaces, de changer d'échelle d'observation permettant de connaître, surtout pour les périodes très anciennes, les sites d'habitat, les nécropoles ou les sanctuaires, et d'en percevoir la répartition et leurs modifications successives au fil de leur évolution.

musee-prehistoire-idf.fr> Du **14/04** au **16/04****TIBY HANDBALL
VAL D'EUROPE***Serris*

Tournoi international U21 masculin, regroupant les meilleurs jeunes, qui oppose la France, l'Italie, le Danemark et la Norvège.

Entrée gratuite
tiby-handball.com> **28/04****INITIATION AU PASTEL***Musée des peintres
de Barbizon*

Découverte des techniques : le chant, la tranche, l'écrasé ... et apprentissage du modelé.

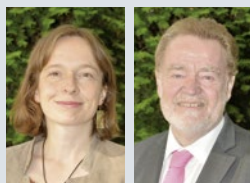
Horaire : 15h (durée 3h)**Tarif : 10 €****Sur réservation - à partir de 12 ans**
musee-peintres-barbizon.fr> Jusqu'au **27/05****FESTIVAL « L'ENFANT
ET LE 7^e ART »***Seine-et-Marne*

Cette 29^e édition conduira le festival dans 15 villes de Seine-et-Marne, avec une programmation articulée en 4 catégories : coin des petits, animation, fiction et documentaire. S'ajoute un focus, consacré cette année aux maîtres John Halas et Joy Batchelor, fondateurs du fameux studio d'animation britannique *Halas et Batchelor*.

Programme complet et liste des séances :
enfant7art.org

VOS CONSEILLERS DÉPARTEMENTAUX

CANTON DE CHAMPS-SUR-MARNE



Julie
GOBERT

Vincent
EBLÉ

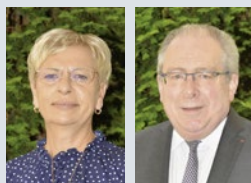
CANTON DE CHELLES



Céline
NETTHAVONGS

Brice
RABASTE

CANTON DE CLAYE-SOUILLY



Véronique
PASQUIER

Olivier
MORIN

CANTON DE COMBS-LA-VILLE



Virginie
THOBOR

Jean
LAVIOLETTE

CANTON DE COULOMMIERS



Sophie
DELOISY

Michel
JOZON

CANTON DE FONTAINEBLEAU



Béatrice
RUCHETON

Pascal
GOUHOURY

CANTON DE FONTENAY-TRÉSIGNY



Daisy
LUCZAK

Jean-Marc
CHANUSSOT

CANTON DE LA FERTÉ-SOUS-JOUARRE



Cindy
MOUSSI-
LE GUILLOU

Ugo
PEZZETTA

CANTON DE LAGNY-SUR-MARNE



Bouchra
FENZAR-RIZKI

Christian
ROBACHE

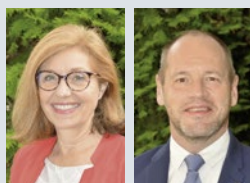
CANTON DE MEAUX



Sarah
LACROIX

Jean-François
PARIGI

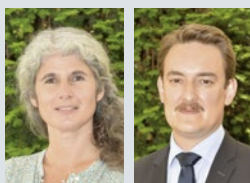
CANTON DE MELUN



Nathalie
BEAULNES-
SERENI

Denis
JULLEMIER

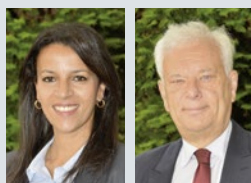
CANTON DE MITRY-MORY



Marianne
MARGATÉ

Anthony
GRATACOS

CANTON DE MONTEREAU-FAULT-YONNE



Majdolaine
BOURGEAIS-
EL ABIDI

Patrick
SEPTIERS

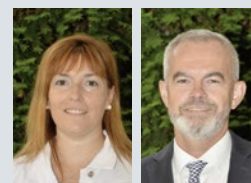
CANTON DE NANGIS



Nolwenn
LE BOUTER

Jean-Louis
THIÉRIOT

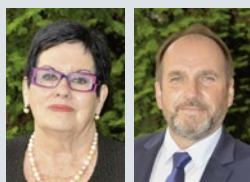
CANTON DE NEMOURS



Isoline
GARREAU

Bernard
COZIC

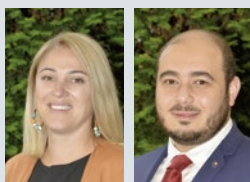
CANTON D'OZOIR-LA-FERRIÈRE



Mireille
MUNCH

Laurent
GAUTIER

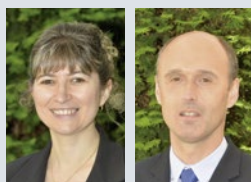
CANTON DE PONTAULT-COMBAULT



Sara
SHORT-FERJULE

Smail
DJEBARA

CANTON DE PROVINS



Sandrine
SOSINSKI

Olivier
LAVENKA

CANTON DE SAINT-FARGEAU-PONTHIERRY



Véronique
VEAU

Vincent
PAUL-PETIT

CANTON DE SAVIGNY-LE-TEMPLE



Marie-Line
PICHERY

Eric
BAREILLE

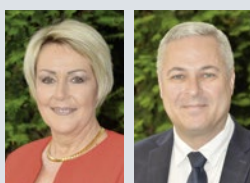
CANTON DE SERRIS



Anne
GBIORCZYK

Thierry
CERRI

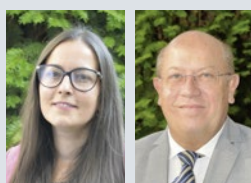
CANTON DE TORCY



Claudine
THOMAS

Yann
DUBOSC

CANTON DE VILLEPARISIS



Emma
ABREU

Xavier
VANDERBISE

Retrouvez les coordonnées de vos élus sur
 www.seine-et-marne.fr



Jean-Louis THIERIOT

Groupe LR, divers droite et centre
01 64 14 70 33

INVESTIR ET SERVIR : NOTRE AMBITION

– **Investir pour l'avenir.** Notre budget 2022 voté en décembre se fonde sur des principes simples : des dépenses de fonctionnement administratif strictement maîtrisées, un désendettement massif et un investissement record. Chaque euro investi est un euro utile pour l'avenir, sans creuser la dette. Notre groupe est fier d'être celui qui a porté et voté le budget qui établit le record d'investissement ! Cet investissement inédit de 298 millions d'euros résulte de notre gestion rigoureuse des deniers publics depuis 2015

(désendettement massif) au service d'une vision ambitieuse pour la Seine-et-Marne.

– **Servir la Seine-et-Marne.** Ce budget ambitieux nous permet de mettre en œuvre les priorités pour lesquelles les Seine-et-Marnais nous ont accordé leur confiance : déployer un bouclier de sécurité, soutenir davantage les personnes handicapées et fragilisées par les malheurs de la vie, être du côté des communes sinistrées en cas d'inondations et avoir un réseau routier de qualité.

Pour 2022, nous continuerons d'écrire notre feuille de route à l'encre de cette maxime : investir plus pour mieux servir.



Vincent EBLE

Groupe socialiste, écologiste et républicain
01 64 14 71 32



Patrick SEPTIERS

Avenir77
groupe.avenir77@gmail.com



Marianne MARGATÉ

Gauche républicaine, communiste et écologiste
marianne.margate@departement77.fr

BUDGET 2022 – DES PROGRÈS, MAIS IL RESTE ENCORE BEAUCOUP À FAIRE !

La majorité départementale a récemment adopté le budget 2022.

Nous avons reconnu les avancées de ce budget avec des crédits supplémentaires pour l'éducation, la culture, la lutte contre les violences faites aux femmes, l'insertion ou les transports.

Nous avons également noté que, sur un certain nombre de propositions de notre groupe, comme la mise en place d'un tarif de restauration scolaire au quotient familial ou la dotation des collégiens en ordinateurs portables ou en tablettes, l'exécutif s'est engagé à les étudier.

Pour autant, nous continuons à ne pas partager la vision de la majorité sur l'aménagement de notre territoire. Les autorisations de programmes pour les routes augmentent de 22 % quand celles sur les liaisons douces baissent de 65 %. La majorité départementale supprime même un dispositif de soutien à la biodiversité.

Enfin, elle refuse la revalorisation des salaires de tous les personnels en charge de l'aide à domicile.

C'est pour cela que, cette année encore, nous avons dû nous opposer au budget primitif 2022.

FAISONS DE 2022 UNE ANNÉE COLLABORATIVE, CHALEUREUSE ET SOLIDAIRE !

Le budget 2022 s'inscrit dans la continuité de ceux votés ces dernières années : dette faible, investissements importants permettant aujourd'hui d'aider nos territoires et de répondre aux besoins de tous les Seine-et-Marnais.

Les actions proposées sont le prolongement de celles déjà engagées :

– L'augmentation de la contribution au SDIS ou le schéma de lecture publique.

– Des renforcements en matière d'insertion, de handicap, de sécurité...

Nous serons très attentifs à ce que nos MDS aient, dans cette période difficile, tous les moyens de jouer leur rôle.

Notre jeunesse, très touchée par la crise, aurait mérité des actions plus concrètes, concernant les mobilités, l'éducation, le logement ou l'emploi.

La question de la transition écologique est traitée bien timidement ! Alors qu'elle doit être au cœur de nos réflexions et de nos actions !

Cette continuité financière et de projets nous a amené, logiquement, à adopter ce budget, tout en restant vigilant.

Belle année aux Seine-et-Marnais et Seine-et-Marnaises !

LA SEINE-ET MARNE, POUBELLE DE L'ÎLE-DE-FRANCE : ÇA SUFFIT !

Notre département recèle de vrais atouts : des paysages, des rus, des champs, des bois et des chemins de promenade. C'est aussi pour cet environnement qu'on choisit de vivre et de rester en Seine-et-Marne.

Au lieu d'agir à leur préservation et à leur valorisation, certains espaces sont détruits pour laisser place à des sites de déchets de chantier, dus aux travaux du Grand Paris Express et aux JO 2024, dont la liste ne fait que s'allonger. C'est le bien triste constat dans de nombreux cantons.

De plus, ces projets néfastes pour notre cadre de vie et l'environnement s'accompagnent de leur lot de nuisances.

Nous y sommes fermement opposés et soutenons l'action des collectifs mobilisés pour y faire échec. Il est urgent de mettre en œuvre les mesures visant à rééquilibrer au niveau régional la création ou l'extension de tels sites et de poser la question du retraitement durable de ces déchets.

Notre département mérite mieux que d'être la poubelle de l'Île-de-France, et les Seine-et-Marnais ont le droit au respect de leur qualité de vie.

Toutes les infos du 77 à portée de main

Spécial fibre optique

Une Seine-et-Marne 100 % éligible à la fibre. C'est l'objectif ambitieux que s'est fixé le Département pour permettre à l'ensemble des habitants d'obtenir le meilleur débit et une connexion plus stable.



Zoom sur

COMMENT INSTALLER LA FIBRE CHEZ SOI ?

1. **Vérifier l'éligibilité de son domicile.** Les opérateurs (par téléphone ou en boutique) et certains sites web (XpFibre, Zoneadsl, Degrouptest, Ariase...) proposent un test d'éligibilité gratuit. Il permet d'identifier les opérateurs couvrant le logement et la vitesse de connexion qu'ils proposent. Il suffit de renseigner son adresse postale ou son numéro de téléphone.
2. **Choisir son fournisseur d'accès** parmi la liste des opérateurs partenaires du réseau sem@fibre77 : Bouygues Telecom, Coriolis, Free, K-net, Nordnet, Orange, Ozone, SFR et Videofutur (disponibles selon la commune).
3. Une fois le contrat établi, un technicien s'occupe de **l'installation de la fibre** à votre domicile. Le raccordement est en général gratuit pour l'abonné mais peut dépendre de l'offre tarifaire du fournisseur d'accès à internet (FAI).

La Seine-et-Marne, département pionnier

Aujourd'hui, 200 000 prises sont éligibles dans les territoires ruraux et péri-urbains et 100 000 foyers sont raccordés. Pour Olivier Lavenka, vice-président du Département et président de Seine-et-Marne Numérique (syndicat composé du Département, de la Région Île-de-France et de 22 intercommunalités), l'arrivée de la fibre est « *un élément majeur pour la vie quotidienne des Seine-et-Marnais et pour l'équité du territoire* ». Au total, l'investissement public et privé dans l'aménagement numérique du territoire représente environ 500 millions d'euros. D'un côté, deux opérateurs nationaux se sont engagés à réaliser, d'ici la fin de l'année 2022, le déploiement de la fibre dans 17 % des communes seine-et-marnaises (les plus fortement urbanisées), soit environ 54 % de la population. Le déploiement sur le reste du territoire, soit 83 % des communes, relève de Seine-et-Marne Numérique, dont le rôle est notamment de superviser la construction et l'exploitation des réseaux et d'apporter son expertise.

INFOS+
seine-et-marne-numerique.fr

5 BONNES RAISONS DE VENIR EXERCER EN SEINE-ET-MARNE



QUALITÉ DE VIE

TRAVAIL EN ÉQUIPE

AIDE À L'INSTALLATION

HORAIRES FIXES

ON A BESOIN DE VOUS !


LE DÉPARTEMENT RECRUTE

30

MÉDECINS TERRITORIAUX



TOUTES LES OPPORTUNITÉS SUR
seine-et-marne.fr

seine 
&marne
LE DÉPARTEMENT

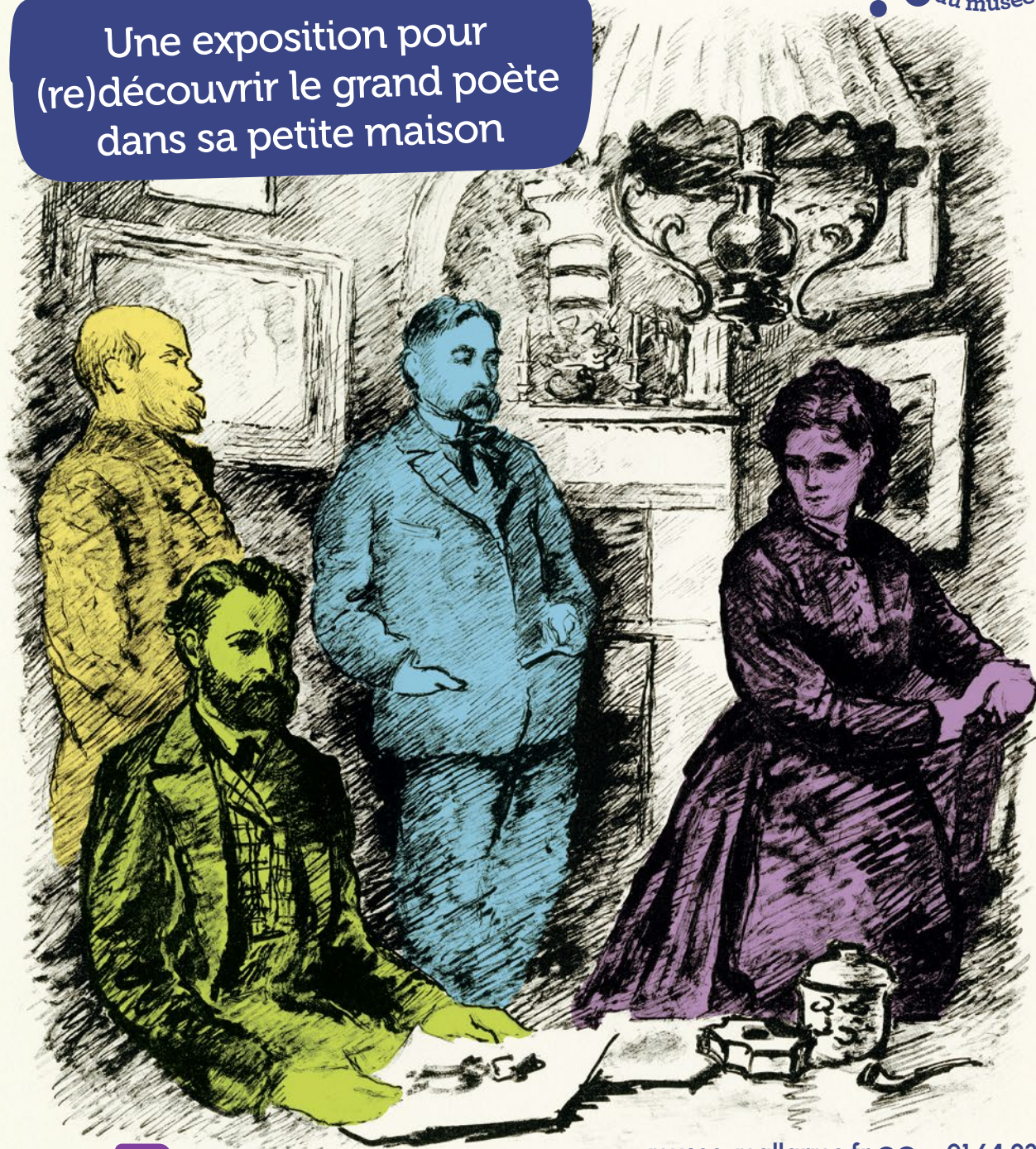
15 janvier > 5 juin 2022

MALLARMÉ

POUR PETITS ET GRANDS



Une exposition pour
(re)découvrir le grand poète
dans sa petite maison



seine 
&marne
LE DÉPARTEMENT



MUSÉE STÉPHANE
MALLARMÉ
DANS L'INTIMITÉ DU POÈTE

musee-mallarme.fr @f – 01 64 23 73 27
77870 Vulaines-sur-Seine