



ROUTES DÉPARTEMENTALES

Le Département
reprend les
nationales 4 et 36

P. 16

149
JANV. FÉV. 2024

3

ÉDITO

4-15

S'INFORMER

ARRÊT SUR IMAGE

ZAPPING

AU QUOTIDIEN

PRÈS DE CHEZ VOUS

16-25

APPROFONDIR

GRAND-ANGLE

Le Département reprend les routes nationales 4 et 36

CQFD

Les Archives départementales



Versions braille et sonore disponibles sur simple demande auprès de l'association Donne-moi tes yeux • 01 47 05 40 30.

26-27

ENTREPRENDRE

PLACE DE L'EMPLOI

Référent ASE, un métier passion au service des enfants

TERRE D'ENTREPRISES

Evernex, la seconde vie des ordinateurs et des systèmes data

28-37

DÉCOUVRIR

ON A RENCONTRÉ POUR VOUS

Guillaume Latu a grimpé les barreaux de l'échelle de la vocation

ENVIE D'ENVIRONNEMENT

Redécouvrez les bois de la Barre et de la Bergette

ENVIE DE CULTURE

La Grande Tombe de Villeroy entre à l'UNESCO

À L'AFFICHE

Département de Seine-et-Marne • Direction de la communication • Hôtel du Département • CS 50377 • 77010 Melun Cedex • 01 64 14 77 77 • Diffusion 01 64 14 70 48 • magazine@departement77.fr • Directeur de la publication : Jean-François Parigi • Directrice de la rédaction : Pauline Fillon • Rédacteur en chef : Stéphane Abin • Rédaction : Stéphane Abin • Alyson Lascaux • Ont participé à ce numéro : Jean-François Caltot • Conception de la maquette : Bleu Equipage • Mise en page : @agencescoopcommunication, 14145-MEP • Photos : Marie Digard, Thomas Gaillard, sauf mentions contraires • Photo de Une : RN 36 (photo de Marie Digard) • Impression : Roto France Impression • Distribution : Milee • 01 64 10 02 85 • Tirage : 588 000 exemplaires ISSN 1147-9337



Le magazine est disponible en version digitale !
magazine.seine-et-marne.fr





**JEAN-FRANÇOIS
PARIGI**

Président du Département
de Seine-et-Marne

MOBILITÉ

Chères Seine-et-Marnaises,
Chers Seine-et-Marnais,

2024 sera une année riche et dynamique pour notre Département, avec de nombreux projets qui vont aboutir afin d'améliorer votre cadre de vie. Ainsi, à compter du 1^{er} janvier, les routes nationales RN4 et RN36 deviennent des routes départementales RD 1004 et RD 1036 permettant au Département d'investir pour leur réhabilitation. Nous réaffirmons ainsi notre volonté de faire de la sécurité routière une priorité, et de favoriser la mobilité des Seine-et-Marnais du nord au sud, de l'est à l'ouest du territoire.

2024 sera aussi une année importante pour nos collégiens qui vont bénéficier d'une alimentation de proximité – en lien avec nos agriculteurs et producteurs – grâce à la plateforme d'approvisionnement de Provins, Approv'Halles. Les restaurants scolaires de nos 132 collèges seront désormais approvisionnés en produits seine-et-marnais et franciliens, favorisant une alimentation équilibrée, variée et saisonnière.

Cette année sera également marquée par de nombreux investissements en matière de solidarité pour accompagner le secteur de l'aide à domicile, soutenir l'émergence de l'habitat inclusif ou encore améliorer l'insertion des personnes porteuses d'un handicap. Nous poursuivrons également la rénovation des collèges, l'entretien du réseau routier départemental ou encore le soutien aux projets d'aménagement des communes seine-et-marnaises. Au total 321 millions d'euros d'investissement seront consacrés pour relever ces défis en 2024. Enfin, nous allons vivre au rythme des Jeux Olympiques et Paralympiques à travers plusieurs événements qui animeront tous nos territoires avec l'ambition de promouvoir le sport pour tous et ses valeurs. Une très belle année en perspective pour laquelle je vous souhaite mes meilleurs vœux, ainsi qu'à vos proches.

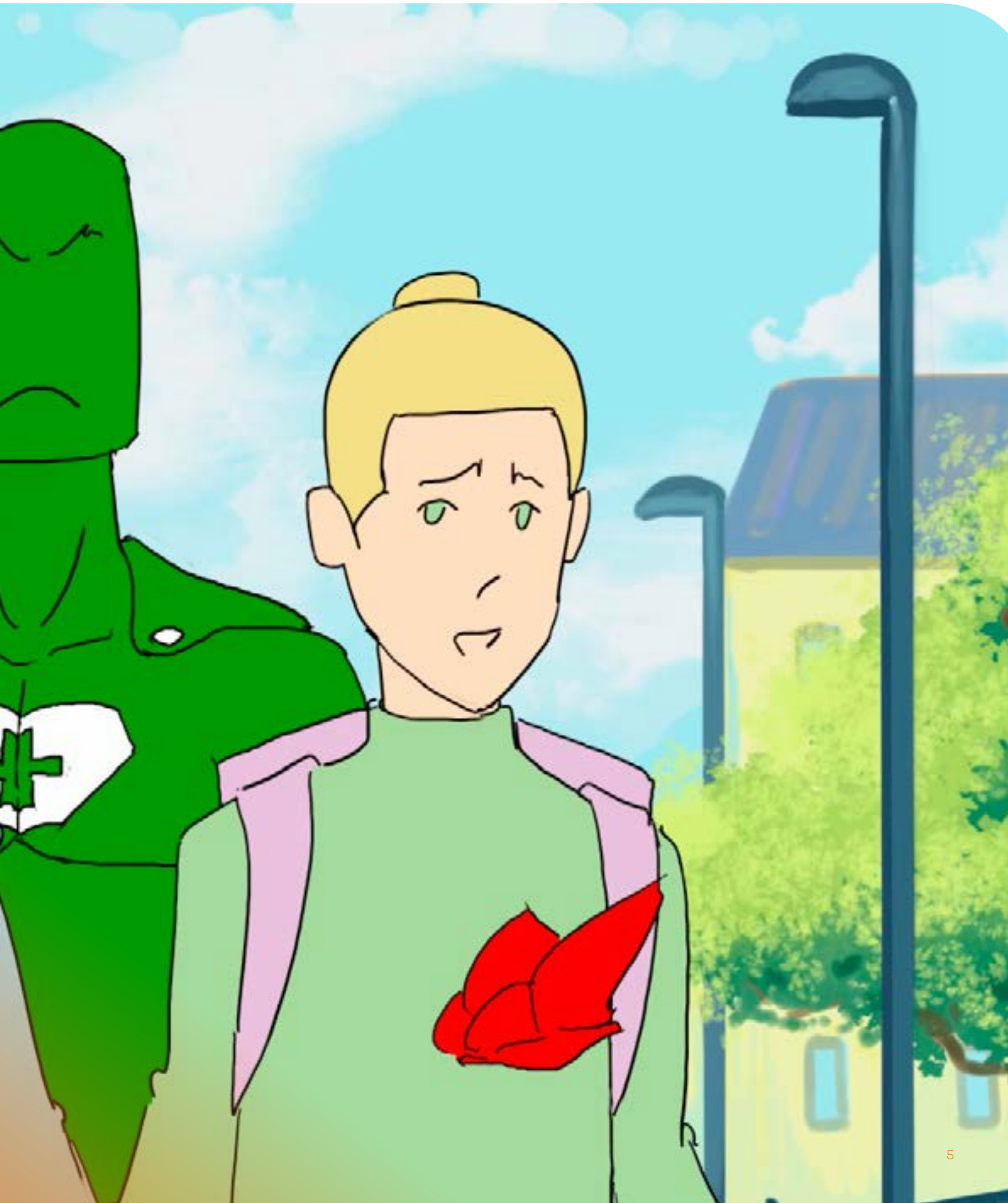
**NOTRE VOLONTÉ :
FAIRE DE LA
SÉCURITÉ ROUTIÈRE
UNE PRIORITÉ, ET
FAVORISER LA MOBILITÉ
DES SEINE-ET-MARNAIS**





Un film contre les papillomavirus

Depuis la rentrée scolaire, les collégiens en classe de 5^e peuvent se faire vacciner contre les papillomavirus, à l'origine de certains cancers. Le Département, en lien avec l'Éducation nationale, a réalisé une campagne d'information sous la forme d'un film, à retrouver sur Youtube – « 77envideo ».



Retour en images

Le 8 octobre

La « Ronde à vélo » a encore fait tourner les têtes

De nombreuses familles et groupes d'amis s'étaient donné rendez-vous au cœur de la forêt de Fontainebleau pour parcourir l'une des deux boucles proposées (10 ou 20 km). Au-delà de la balade, l'événement a proposé toute la journée des animations autour de la nature et de l'écotourisme. Un événement organisé par le Département et la Réserve de biosphère de Fontainebleau et du Gâtinais.



Le 14 novembre

Le bouclier de sécurité séduit les collectivités

Dans le cadre de son « bouclier de sécurité », le Département poursuit son aide en faveur des polices municipales et intercommunales (acquisition de véhicules, de matériel...) et soutient les collectivités qui souhaitent installer de la vidéoprotection sur leur territoire.

Le 11 octobre

220 CV déposés au 1^{er} Forum de l'emploi du Département

De nombreux professionnels du Département étaient présents à cette occasion pour échanger et présenter leurs métiers. Un franc succès a couronné cette première édition : 320 visiteurs, 220 CV déposés pour les 250 offres d'emploi à pourvoir. Avec plus de 5 000 agents répartis sur l'ensemble du territoire, le Département est l'un des principaux employeurs de Seine-et-Marne.

info+ seine-et-marne.fr



Le 23 novembre

40 ans de contrats ruraux

Cet anniversaire a été l'occasion de revenir sur 40 ans de partenariat entre la Région et le Département, en faveur des communes de moins de 2 000 habitants et des syndicats de communes de moins de 3 000 habitants. Entre février et juin 2023, ce sont 28 collectivités qui ont ainsi pu bénéficier d'un financement pour leurs projets d'aménagement.

des réseaux sociaux

En direct



3 novembre



👍 2 800 likes ➡️ 121 partages

[#Portrait] Marine Boyer entre un peu plus dans l'histoire de la gymnastique française en remportant en septembre 2023 les internationaux de France, dans la salle qui accueillera les Jeux Olympiques de Paris 2024. Ses résultats en coupe du monde, mais aussi lors du top 12, confirment sa compétitivité exceptionnelle à 23 ans !
Marine Boyer fait partie de la Team 77 athlètes et est soutenue par le Département.



25 octobre



👍 56 likes

[#Santé] Les élèves de 5^e peuvent être vaccinés gratuitement contre les Papillomavirus !
Les infections à Papillomavirus humains (HPV) sont très fréquentes et se transmettent lors des contacts sexuels. Dans 60 % des cas, l'infection a lieu au début de la vie sexuelle. C'est pourquoi la vaccination est recommandée pour les filles et les garçons âgés de 11 à 14 ans, avec un schéma à 2 doses à 6 mois d'intervalle.



16 octobre



👍 48 likes ➡️ 3 partages

[#Sport] C'est avec une immense fierté que les agents de la direction des sports du Département de Seine-et-Marne ont reçu l'athlète Yohan Peter, le 16 octobre dernier. Vice-champion d'Europe en titre et médaillé depuis 2018, Yohan Peter pratique l'escrime para en Seine-et-Marne au club Les Mousquetaires du Val d'Europe. L'athlète, qui se prépare aux Jeux Paralympiques Paris 2024, a rendu visite aux agents pour partager sa nouvelle médaille de bronze obtenue aux championnats du monde d'escrime fauteuil de Terni en octobre dernier.



26 octobre



👍 4 likes ➡️ 4 retweets

Chaque mois, retrouvez la liste des chantiers entrepris par le @Departement77 pour la rénovation & l'aménagement du réseau routier seine-et-marnais
<https://seine-et-marne.fr/fr/travaux-chantiers>

Suivez-nous sur : seine-et-marne.fr

IMMOBILIER

Vous avez un projet immobilier professionnel ?

Trouvez un bien ou un terrain adapté à votre projet grâce à la plateforme foncière et immobilière Seine-et-Marne Invest, et bénéficiez d'un accompagnement de l'équipe du Département pour vous orienter vers les bons interlocuteurs. Retrouvez également les onze grandes filières d'excellence et d'avenir pour le territoire : aéronautique, construction et ville durable, audiovisuel, logistique, tourisme...

info+ immobilier.seine-et-marne-invest.com ✨



ROUTES

Infos routes 77

Opérationnel de mi-novembre à mi-mars, le dispositif de viabilité hivernale, mis en place par le Département, permet d'organiser la surveillance du réseau routier et d'anticiper les risques d'intempéries. Concrètement, ce sont 300 agents du Département qui se mobilisent jour et nuit afin d'assurer la sécurité de l'ensemble des usagers en cas de neige, de verglas ou de pluie verglaçante. Ils peuvent être appelés à intervenir pour retarder la formation du verglas, saler ou encore racler les quelques 4 400 km de routes du réseau routier départemental.

info+ Pour s'informer en temps réel : 0 800 077 001
Inscrivez-vous également aux alertes SMS et à la newsletter sur seine-et-marne.fr/fr/infos-routes-77 ✨

SPORT

JO : du paracyclisme à Courtry !

En septembre prochain, les Jeux paralympiques passeront par la commune de Courtry. Les parcours du contre-la-montre (4 septembre) et des courses en ligne (du 5 au 7 septembre) emprunteront en partie les routes de Courtry pour le plus grand plaisir des amateurs de vélo !

**Cet hiver,
circulez en toute
sécurité**



**INFORMATIONS EN TEMPS RÉEL :
SEINE-ET-MARNE.FR INFOS ROUTES 77
INSCRIVEZ-VOUS AUX ALERTES SMS/MAIL**

**seine
&marne**
LE DÉPARTEMENT

INCLUSION

La flamme paralympique passera en Seine-et-Marne !

Contrairement à la flamme olympique, plusieurs flammes paralympiques peuvent briller simultanément. Elles seront donc douze – en référence aux douze jours de la compétition. Le 27 août, la flamme passera en Seine-et-Marne, à Fontainebleau et Trilport, et sera portée par près de 1 000 personnes.

La flamme n°4 passera à Trilport et son complexe sportif de la Noyerie, tandis que la flamme n°5 sillonnera Fontainebleau et son centre national des sports de la défense. Pour Fontainebleau, ce sera l'occasion de raconter l'histoire sportive de ce lieu et de rappeler la place du sport dans l'armée, notamment pour les militaires blessés. Trilport a été choisie pour son histoire avec le parasport. En effet, **le collège de Trilport a ouvert en 2021 la première section sportive scolaire de sport partagé de Seine-et-Marne et de France.** Son action en faveur de l'inclusion à travers le sport incarne ainsi les deux priorités du Département de Seine-et-Marne, à savoir l'essor du handisport et le développement du sport scolaire. Mais on ne peut pas parler du handisport et de Trilport sans évoquer le club de judo qui a révélé Michel Boudon. Amputé des deux jambes après un accident de moto, Michel Boudon est le premier français en fauteuil roulant à décrocher une ceinture noire de judo en 2009. Cette grande figure du para judo a ouvert la voie à de nombreuses personnes en situation de handicap, d'autant que le judo est une discipline forte de la délégation paralympique française.



SANTÉ

Cabines de téléconsultation : un service médical innovant

Au nombre de huit en Seine-et-Marne, les cabines de téléconsultation ont été créées par le Département pour répondre aux besoins des habitants qui se trouvent sans médecin. Simple d'utilisation, une cabine de téléconsultation comporte un fauteuil muni d'instruments de mesure connectés et un système de visioconférence pour interagir à distance avec un médecin d'Île-de-France.

Concrètement, comment ça se passe ?

Une fois installé dans le fauteuil, le patient interagit en ligne avec un professionnel de santé. Pendant l'examen clinique, le médecin téléconsultant guide son patient pour qu'il effectue lui-même son contrôle médical (prise de tension, auscultation cardiaque, etc.). Ensuite, le médecin établit un diagnostic et transmet (si nécessaire) une ordonnance et un compte-rendu de la consultation, imprimés directement dans la cabine.

Pour prendre un rendez-vous : jetrouveunmedecin.fr

Pour regarder un tutoriel d'utilisation : seine-et-marne.fr/fr/cabines-de-teleconsultation-medicale

OÙ TROUVER LES 8 CABINES DE TÉLÉCONSULTATION ?

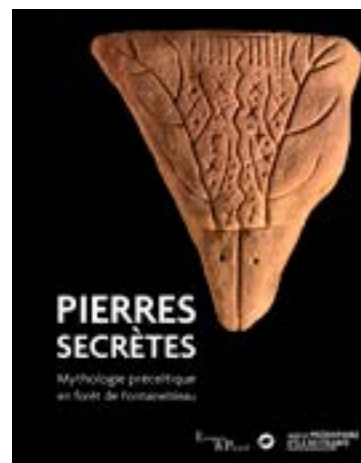
À Chelles, Nangis, Moret-Seine-et-Loing, Rozay-en-Brie, Brie-Comte-Robert, Mary-sur-Marne, Couilly-Pont-aux-Dames et Villiers-sous-Grez.

info+ Adresses et horaires d'accessibilité aux cabines à retrouver sur : seine-et-marne.fr

MUSÉES

Prix du catalogue de l'année pour les « Pierres secrètes »

Les Rencontres d'archéologie de la narbonnaise (NAR) permettent chaque année d'offrir au grand public un panorama de la création audiovisuelle, littéraire et artistique autour de l'archéologie. Pour leur 11^e édition, les NAR ont récompensé le catalogue de l'exposition « *Pierres secrètes, mythologie préceltique en forêt de Fontainebleau* », qui s'est vu décerner le prix du catalogue de l'année 2023. Cet ouvrage a été édité sous la direction de Daniel Simonin et Laurent Valois, avec la contribution de Daniel Gricourt et Dominique Hollard. Voir également le Seine & Marne mag 148 pour une présentation de l'exposition qui s'est déroulée au musée de Préhistoire à Nemours.



ENVIRONNEMENT

Un aquathon pour les collégiens

L'aquathon est un concours à destination des collégiens de 5^e et 4^e. Le thème à l'honneur ? L'eau. Le concours s'articule autour des thématiques suivantes : les économies d'eau et la gestion des eaux pluviales au collège, l'eau et la biodiversité, la sensibilisation. Chaque classe ou groupe d'élèves soumettra son projet à un jury, composé d'élus départementaux et d'experts. Les inscriptions sont ouvertes depuis mi-décembre pour un concours qui répond à plusieurs objectifs :

- sensibiliser les collégiens seine-et-marnais sur l'importance de la ressource en eau ;
- éduquer les élèves sur les problèmes liés à la qualité de l'eau et à la pénurie d'eau ;
- encourager des comportements respectueux de l'environnement pour économiser l'eau au sein du collège ;
- impliquer les élèves dans des actions concrètes autour de l'eau, en mettant en avant leur créativité.

Alors, à vos plus beaux projets !

ENFANCE

Une association pour parrainer des enfants en difficulté

À travers ses services de l'Aide sociale à l'enfance (ASE), le Département protège les enfants en danger ou en risque de danger. Actuellement, plus de 3 500 enfants sont accueillis dans des structures relevant de la protection de l'enfance. Depuis plus de 30 ans, l'association Parrains Par Mille (PPM 77), dont une antenne vient d'être inaugurée à Pontault-Combault, aide des enfants, des adolescents et des jeunes adultes isolés à rencontrer une marraine ou un parrain qui les accompagne à reprendre confiance en eux. Le Département est partenaire de PPM 77 et l'accompagne à hauteur de 120 000 €.



Création d'un pôle départemental d'archéologie à Nemours

Conscient de l'intérêt grandissant des Seine-et-Marnais, et plus largement des Franciliens, pour la Préhistoire et l'archéologie, le Département ouvre deux nouveaux projets d'ampleur : la création d'un pôle départemental dédié à l'archéologie et la participation à un programme culturel à l'échelle de l'Île-de-France : « Dans les pas des derniers chasseurs-cueilleurs ».

À l'origine du musée de Préhistoire d'Île-de-France à Nemours, le Département n'a eu de cesse ces dernières années de faire émerger de nouveaux moyens pour toucher et intéresser un large public. En plus d'une page Facebook, il a mis en place une visite guidée virtuelle des expositions temporaires et du parcours de visite permanent du musée de Préhistoire (particulièrement utile pendant la crise sanitaire). Autant d'initiatives, saluées nationalement, qui ont fait entrer progressivement l'archéologie dans une nouvelle ère.

VÉRONIQUE VEAU

Vice-présidente en charge de la culture et du patrimoine



FAISONS DE CE SITE DÉPARTEMENTAL UN AUTHENTIQUE PÔLE D'ATTRACTIVITÉ SCIENTIFIQUE, CULTUREL ET TOURISTIQUE AU CŒUR DE NOTRE RÉGION.



Un pôle départemental d'archéologie à Nemours

Le Département s'est engagé dans un projet de réhabilitation des anciens locaux du SDIS (Service départemental d'incendie et de secours) de Nemours, afin de mettre en place le futur pôle départemental d'archéologie. Les travaux débiteront en 2024. Ce nouvel équipement permettra de regrouper sur un même site : le service départemental d'archéologie, les réserves de mobilier archéologique du Département et un espace pour accueillir des colloques ou les scolaires. Les objectifs du Département à travers ce projet ? Assurer la conservation des mobiliers issus des fouilles, mais aussi valoriser et mettre en lumière le travail de recherche archéologique.



SUR LES TRACES DES « DERNIERS CHASSEURS-CUEILLEURS »

Dans la lignée de la création du pôle départemental d'archéologie, le Département a souhaité s'inscrire dans le projet « Les derniers chasseurs-cueilleurs d'Île-de-France », initié par la Direction régionale des affaires culturelles. L'objectif est de valoriser, outre le musée de Préhistoire, quatre sites préhistoriques (Étiolles, Ormesson, Pincevent et les Tarterêts), dont trois sont toujours en cours de fouilles. Ils portent la trace de l'existence des chasseurs-cueilleurs, peuple nomade ayant vécu de 45 000 à 14 000 ans avant J.-C. Leur mode de vie se constituait essentiellement de chasse, de pêche et de cueillette. À travers cette action, le Département souhaite révéler au plus grand nombre des trésors archéologiques méconnus.

Dans vos cantons du **NORD**



CANTON DE LA FERTÉ-SOUS-JOUARRE

La mobilisation continue pour l'électrification de la ligne P

« Je ne veux plus qu'il y ait de territoires oubliés ! » C'est par ces mots que Jean-François Parigi, Président du Département, a ponctué son intervention lors du rassemblement qui s'est tenu en octobre dernier devant la gare SNCF de Trilport. Objectif : obtenir l'électrification de la ligne P, sur l'axe Meaux – La Ferté-Milon. Des travaux d'autant plus nécessaires qu'ils pérenniseraient cette ligne à long terme et serviraient l'attractivité du territoire ainsi que son développement économique. La mobilisation, qui a rassemblé élus, collectifs de voyageurs et usagers, se poursuit pour une ligne P :

- plus confortable et à la ponctualité accrue,
- décarbonée et conforme aux enjeux environnementaux,
- permettant le désenclavement des territoires ruraux.

info+ Pour signer la pétition :
<https://tinyurl.com/45ecxhkh>



CANTON DE LA FERTÉ-SOUS-JOUARRE

Réhabilitation de la rue de Lizy à la Ferté-sous-Jouarre

La rue de Lizy, à l'état vétuste et en forte pente (moyenne de 22 % avec une pente maximale à 30 %), ne disposait pas de réseau pour la gestion des eaux pluviales.

Les travaux, qui se sont achevés en octobre, ont permis :

- de créer un réseau d'assainissement des eaux pluviales,
- de créer des places de stationnement et d'effectuer des aménagements paysagers,
- de mettre en place une signalétique verticale et horizontale garantissant des déplacements sécurisés et favorisant les modes de déplacement doux.



SUBVENTION DU DÉPARTEMENT

240 000 €

Dans vos cantons de **L'EST**



CANTON DE COULOMMIERS

Une nouvelle Maison des solidarités à Coulommiers en 2025

Installée depuis 1993 dans des locaux devenus trop exigus pour accueillir les habitants dans de bonnes conditions, la Maison départementale des solidarités (MDS) de Coulommiers va bientôt bénéficier de nouveaux locaux.

Le futur site, implanté rue du pré Meunier, sera trois fois plus grand que l'actuelle MDS et comportera :

- une zone d'accueil,
- un module de consultations pédiatriques,
- un module de consultations adultes,
- un module de santé sexuelle,
- un module de permanences (constitué de bureaux pour les travailleurs sociaux et de trois salles de visites médiatisées).



© cabinet d'architecture Semon-Rapaport

FINANCEMENT TOTAL
PAR LE DÉPARTEMENT

13,19 M€

CANTON DE NANGIS

Extension du restaurant scolaire et de l'accueil périscolaire à Champdeuil

Pour répondre à l'augmentation croissante d'élèves scolarisés, le SIRSP (Syndicat intercommunal de la restauration scolaire et périscolaire) de Crisenoy-Champdeuil a procédé à l'extension du bâtiment abritant un restaurant scolaire et un accueil périscolaire. Le projet d'extension comporte l'agrandissement de la salle à manger (55 m² supplémentaires), de l'office de réchauffage (15 m² supplémentaires) et de l'accueil périscolaire (30 m² supplémentaires). Les travaux ont porté sur la maçonnerie et l'isolation, la pose de menuiseries extérieures en aluminium et de menuiseries intérieures en bois, la pose d'une couverture en zinc, l'électricité, le traitement des sols et des murs. Les travaux avaient commencé en début d'année et se sont achevés à l'été 2023.



SUBVENTION DU DÉPARTEMENT

93 000 €

Dans vos cantons de L'OUEST



CANTON DE SAINT-FARGEAU-PONTHIERRY

Dammarie-lès-Lys transforme son centre-ville

La commune a lancé de nombreux travaux afin d'améliorer son centre-ville historique. Ces différents chantiers ont notamment pour objectif de favoriser la vie économique et d'améliorer les mobilités et le cadre de vie des usagers.

Le projet s'articule autour de plusieurs opérations :

- La « requalification » de plusieurs places et rues du centre-ville : la place Paul Bert sera par exemple intégrée au circuit piéton, élargissement des trottoirs pour la rue Henri Barbusse...
- La reconstruction de l'îlot « Mazet », comprenant des commerces en rez-de-chaussée et des logements dans les étages,
- La réhabilitation du bâtiment « Moulin » en commerces et logements.

Les travaux, qui ont débuté en janvier 2023, seront terminés en cette fin d'année.



Avant

SUBVENTION DU DÉPARTEMENT

1 M€



Après



CANTON D'OZOIR-LA-FERRIÈRE

Extension du groupe scolaire à Ferrières-en-Brie

Pour répondre à l'augmentation conséquente de la population, la municipalité souhaite agrandir le groupe scolaire de la Taffarette, qui accueille actuellement cinq classes. Le projet porte sur la réalisation de cinq classes supplémentaires et leurs annexes (une salle de repos, des salles d'activité, une bibliothèque), l'extension de la salle de restauration, le réaménagement de la cuisine, et la transformation des logements de fonction en locaux pour l'accueil de loisirs. La nouvelle école devrait être opérationnelle pour la rentrée scolaire 2024.

SUBVENTION DU DÉPARTEMENT

300 000 €

Dans vos cantons du **SUD**



SUBVENTION DU DÉPARTEMENT

131 730 €

CANTON DE MONTEREAU-FAULT-YONNE

Un nouveau dojo à Varenes-sur-Seine

La commune de Varenes a fait construire un nouveau dojo dans le cadre du réaménagement du site de la Grande Garenne, qui comprendra à terme plusieurs équipements de proximité. Le dojo se décline en six ensembles fonctionnels : l'accueil et administration, les salles de combat, les sanitaires et vestiaires, le local d'entretien et poubelles, les locaux techniques, et les espaces extérieurs (parvis et abris à vélos).



SUBVENTION DU DÉPARTEMENT

110 952 €

CANTON DE FONTAINEBLEAU

Réhabilitation d'une maison en espace de vie sociale à Ury

Afin de créer un lieu dédié à la vie associative, la commune d'Ury a réhabilité une maison au centre du village, acquise en 2023. Le projet a porté sur la réfection de l'ensemble des pièces de la maison, la mise en accessibilité PMR (Personne à mobilité réduite) du bâtiment et le réaménagement du jardin. La structure comporte une salle de réunion, plusieurs espaces de travail et une grande salle d'activité. Les travaux, qui se sont achevés en octobre dernier, ont également donné lieu au remplacement des menuiseries, à la création d'une ouverture au 1^{er} étage et à la réalisation d'un enduit à la chaux sur la façade.





Le Département reprend les routes nationales 4 et 36

Tout Seine-et-Marnais ayant emprunté les routes nationales 4 et 36 y a forcément été confronté : chaussée dégradée, encombrement du trafic, carrefours dangereux. Le Département a décidé la reprise de ces deux axes afin d'assurer au plus vite la sécurité et le confort des usagers.

Début des grands travaux sur les départementales 1004 et 1036

La décision est actée depuis le début d'année : le transfert par l'État des RN 4 et 36 au Département a été validé par le Ministre chargé des transports, et sera effectif au 1^{er} janvier 2024.

Concrètement, les deux routes nationales qui traversent le territoire seine-et-marnais, à savoir les RN 4 et RN 36, deviennent donc des routes départementales. Les travaux d'entretien, de sécurisation, les aménagements routiers, la signalétique et la gestion des espaces verts sur les bas-côtés relèvent désormais du Département de Seine-et-Marne.

**AU 1^{ER} JANVIER 2024,
LES NATIONALES 4 ET
36 S'APPELLERONT ROUTES
DÉPARTEMENTALES 1004 ET 1036.**

Ces deux axes routiers sont d'une grande importance pour le développement du territoire. La RN 4 traverse le département d'ouest en est sur 69 kilomètres, en passant notamment par Pontault-Combault, Tournan-en-Brie, Rozay-en-Brie et Beton-Bazoches ; la RN 36 relie quant à elle, sur 39 kilomètres, le sud au nord, depuis Saint-Germain-Laxis, au niveau de l'autoroute A5, jusqu'à Villiers-sur-Morin, à proximité de l'A4. Les travaux de remise en état de ces deux voies sont prévus à partir de 2024 et jusqu'en 2026, pour un montant total de 40 millions d'euros. L'État versera au Département une compensation de 5,2 millions d'euros par an pour la prise en charge de ces deux axes routiers. La Région Île-de-France sera également au rendez-vous avec un soutien financier de 17 millions d'euros. Au-delà de la remise en état de ces deux routes très fréquentées, le Département souhaite améliorer la circulation des usagers en créant à terme des zones de dépassement et en sécurisant certains carrefours dangereux. Le détail des aménagements est à retrouver en page 20.

40 M€

**c'est la somme que le Département va investir d'ici 2026
pour remettre en état les RN 4 et 36**

« Reprendre les routes nationales 4 et 36 pour sécuriser les déplacements des Seine-et-Marnais »

3 QUESTIONS à...

OLIVIER LAVENKA

Vice-président en charge de l'aménagement du territoire, des routes, des politiques contractuelles et de l'agriculture



1. IL Y A UN AN (VOIR SEINE & MARNE MAG 143), NOUS VOUS INTERROGIONS SUR LES NÉGOCIATIONS EN COURS AVEC L'ÉTAT CONCERNANT LA REPRISE DES ROUTES NATIONALES. LES DOUZE MOIS ÉCOULÉS ONT-ILS PERMIS DE RÉPONDRE AUX ATTENTES DU DÉPARTEMENT ?

Ce temps de négociation a pu paraître long mais l'enjeu était de taille. Nous nous étions positionnés auprès de l'État pour obtenir le transfert de compétences relatives à l'entretien, à l'exploitation et à la gestion des RN 4 et RN 36, au regard de la nécessité impérieuse de les remettre en état, possibilité offerte par la loi. Les négociations ont porté leurs fruits. Ces deux routes nationales vont devenir départementales dès le 1^{er} janvier prochain, et nous avons obtenu une compensation de l'État d'un montant de 5,2 millions d'euros par an, qui sera versé au Département.

2. Y AVAIT-IL VRAIMENT URGENCE À REPRENDRE LA MAIN SUR CES DEUX AXES ROUTIERS ?

Depuis le début de ce nouveau mandat, la volonté de l'exécutif départemental concernant les routes est claire : porter une politique volontariste en faveur de l'entretien, de la rénovation et de la sécurisation des 4 314 kilomètres de routes dont le Département a la charge. Il était impensable que deux des axes principaux utilisés par les Seine-et-Marnais demeurent dans un état préoccupant pour la sécurité des usagers. Un audit, réalisé par le Département, a chiffré à près de 40 millions d'euros la remise en état de ces deux axes routiers. Il y avait donc bien urgence à en reprendre l'entretien pour les mettre à niveau avec le reste de notre voirie départementale. Il en allait de la sécurité des usagers, mais aussi, ne l'oublions pas, de l'attractivité des territoires desservis.

3. À QUOI FAUT-IL S'ATTENDRE EN TERMES DE TRAVAUX SUR CELLES QUE L'ON DOIT DÉSORMAIS DÉNOMMER LES ROUTES DÉPARTEMENTALES 1004 ET 1036 ?

Sans tarder, nous allons améliorer l'état de ces routes. Cela signifie : réfection des chaussées, aménagement et sécurisation des carrefours dangereux, création de zones de dépassement, mise aux normes des accotements... D'une manière plus générale, notre objectif est de développer un usage partagé et plus respectueux de la route en développant le covoiturage, des parkings relais, ou des lignes de bus. Le nouveau Plan vélo, voté en septembre dernier, est également au cœur de notre politique. L'idée, derrière chacune de nos actions, est d'offrir aux Seine-et-Marnais une mobilité choisie et non subie, comme nous nous y sommes engagés en début de mandat.

LA RN 4 ET LA RN 36 DEVIENNENT ROUTES DÉPARTEMENTALES AU 1^{ER} JANVIER 2024

RD 1004
(ex RN 4)
69 km

Travaux de remise en état **40 M€**

financés par le Département entre 2024 et 2026

Création de giratoires

- Villeneuve-le-Comte (RN 36 / RD 231), début 2024
- Jouy-le-Châtel (RN 4 / RD 215), en 2024
- Crisenoy (RN 36 / RD 57), en 2025

RD 1036
(ex RN 36)
39 km

Création de zones de dépassement **10 M€**

- financés par le Département
- 5 sur La RN 4
 - 4 sur La RN 36

59
ouvrages d'art

66
arbres d'alignement

47
bassins

Courant 2024 :

- Transfert du centre routier de Rozay-en-Brie au Département

- Transfert des agents de l'État et du matériel au Département

Départementales 1004 et 1036 : ce qui va changer

Rappelons-le, dès le 1^{er} janvier 2024, ces deux routes nationales deviendront les départementales 1004 et 1036. En plus des 108 kilomètres de routes, le Département reprend en charge 59 ouvrages d'art (ponts...), 47 bassins et 66 arbres d'alignement.



La remise en état des routes

Une des premières missions du Département est de permettre aux Seine-et-Marnais de se déplacer en toute sécurité sur les routes départementales du territoire. La reprise des RN 4 et 36 s'accompagne d'un programme de remise en état complet, qui va débuter dès avril 2024. Cette mise à niveau va se faire progressivement et s'achèvera en 2026.

La remise en état concerne les chaussées, les échangeurs, les ouvrages d'art, les espaces verts, la signalisation, les glissières...

Les travaux concernant plus spécifiquement la remise en état de la chaussée vont s'étaler sur trois années.

En 2024

- RN 4 : trois tronçons (4 ; 6 et 14 km) seront remis en état entre Fontenay-Trésigny et Courtacon ;
- RN 36 : un tronçon de 4,5 km entre la RD 231 et la RD 235.

En 2025 et 2026,

- sept tronçons supplémentaires (cinq sur la RN 4 et deux sur la RN 36) seront eux aussi remis en état.

Des travaux pour fluidifier et sécuriser le trafic

- Début 2024 : fin des travaux du giratoire entre la RN 36 et la RD 231 à Villeneuve-le-Comte ;
- Courant 2024 : création d'un giratoire à Jouy-le-Châtel entre la RN 4 et la RD 215 ;
- Courant 2025 : création d'un giratoire entre la RN 36 et la RD 57.

D'autres projets sont en cours d'étude : la sécurisation des carrefours entre la RN 36 et la RD 48, ou encore entre la RN 36 et la RD 32 à Ozouer-le-Voulgis.

La création de neuf zones de dépassement

La seule zone de dépassement existante aujourd'hui se situe sur la RN 36, dans le sens nord-sud, dans la montée vers Guignes. Ces zones permettent de fluidifier le trafic, en permettant notamment le doublement des poids lourds et engins agricoles sur ces axes très fréquentés. À terme, le Département prévoit la création de neuf nouvelles zones de dépassement :

- 4 sur la RN 36 (deux dans chaque sens) ;
- 5 sur la RN 4, entre Jouy-le-Châtel et Montceaux-lès-Provins.

Les autres grands projets routiers

Depuis le début du mandat, le Département a investi 197 M€ pour la modernisation, l'entretien et la rénovation de son patrimoine routier. Coup de projecteur sur trois projets d'envergure dont les travaux sont en cours.

Le contournement de Guignes

Avec 10 000 véhicules par jour dont une part importante de poids lourds (3 000 / jour), les difficultés de circulation se font sentir à Guignes depuis plusieurs années.

Les objectifs du projet de contournement sont de :

- sécuriser les circulations locales et améliorer le cadre de vie des habitants (objectif de - 50 % de trafic d'ici 2035) ;
- redéfinir la RD 619 comme axe structurant, en lien avec la départementale 1036 (ex-RN 36) et la Francilienne ;
- améliorer la desserte des zones de développement économique et d'habitat.

Ce contournement de 5 km au départ de Yèbles passera par le sud de Guignes en évitant le centre-ville. Il sera accompagné de la création de deux zones humides à Yèbles et Andrezel, de la plantation de 250 arbres et d'un dispositif de protection des chauves-souris au niveau du bois du Boulay. La mise en service est prévue à l'été 2025. Financement par le Département : 20,5 M€.

La liaison routière de l'Est-Francilien

C'est un projet très attendu dans le nord du territoire. L'objectif est d'assurer une meilleure liaison entre Meaux et Roissy-Charles de Gaulle (30 min de trajet), d'amorcer un contournement Est-Francilien qui reliera l'A1, l'A4 et l'A5 et de rapprocher l'aéroport Roissy-Charles de Gaulle du nouveau campus de l'aéronautique situé à Meaux.

Ce projet Est-Francilien, d'un montant total de 156 M€, sera financé à hauteur de :

- 65 M€ par la Région
- 90,05 M€ par le Département
- 0,95M€ par Aéroports de Paris

« Cet investissement répond à une véritable volonté d'aménagement et de développement territorial de la Seine-et-Marne. La liaison Est-Francilien constitue à la fois un enjeu local pour décharger la RD 212 par la construction d'une nouvelle voirie là où il n'est pas possible de l'élargir, mais également un enjeu régional pour la desserte de Meaux en favorisant sa synergie avec le pôle de Roissy et son aéroport », déclare Jean-François Parigi, Président du Département.

LIAISON SUD DE CHELLES

Les objectifs de ce projet sont :

- la décongestion et la réorganisation de la circulation en centre-ville de Chelles ;
- le développement des circulations douces ;
- l'amélioration de la desserte Sud de l'agglomération de Chelles (notamment la zone d'activités) en favorisant les modes doux, en accompagnement des programmes de renouvellement urbain.

Les travaux, financés par le Département pour un montant de 9 M€, s'achèveront en 2024 et amélioreront l'accès au stade nautique de Vaires-sur-Marne afin d'accueillir, dans les meilleures conditions possibles, les épreuves d'aviron et de canoë-kayak des Jeux Olympiques et Paralympiques 2024 !



Station multimodale à Bernay-Vilbert : choisissez le mode de transport qui vous convient !

Plus de 65 % des Seine-et-Marnais utilisent leur voiture pour se rendre au travail, avec un taux d'occupation de 1,19 personne par véhicule. Les travaux, qui ont eu lieu en cette fin d'année à Bernay-Vilbert, répondent à un objectif du Département : développer le covoiturage et les modes de déplacement alternatifs.

Une station multimodale ressemble à un grand parking où sont accessibles : des places de stationnement pour les voitures et les deux-roues (motorisés ou non) et des transports en commun. Si la station multimodale a été construite à Bernay-Vilbert (près de Rozay-en-Brie), c'est pour son emplacement privilégié, au carrefour des routes départementales 201a, 48b, 49b et de la bretelle d'accès à la 1004 (ex-RN 4). Cette nouvelle station de covoiturage offrira aux usagers la possibilité de changer de moyen de transport directement sur place, en passant par exemple de leur vélo au covoiturage ou du covoiturage



© Daniel Osso

BRICE RABASTE
Vice-président en charge des transports et des mobilités

CETTE NOUVELLE AIRE MULTIMODALE DE COVOITURAGE VIENT COMPLÉTER L'OFFRE DE DÉPLACEMENTS ALTERNATIFS SUR LE TERRITOIRE ET PERMET DE RÉPONDRE À LA DEMANDE CROISSANTE DE COVOITURAGE SUR CE SECTEUR.



à un bus. Les arrêts de bus, situés auparavant sur le carrefour, ont été intégrés à l'aire de covoiturage pour répondre à des exigences de sécurité et d'accès pour les personnes à mobilité réduite. Les travaux ont également permis de sécuriser le carrefour et la bretelle d'accès à la départementale.

Toujours plus de voies cyclables



Le réseau cyclable en Seine-et-Marne est déjà fort de 1 253 km. Aujourd'hui, le Département souhaite aller plus loin, en renforçant notamment les déplacements entre pôles urbains.

Pour remplir cet objectif, les élus ont adopté à l'automne dernier une révision du Plan Vélo avec comme mesure phare le déploiement d'un réseau continu de déplacements doux, à l'échelle du territoire. Concrètement, le Département va créer de nouveaux tronçons pour des déplacements sécurisés, à vélo, permettant de relier entre elles des communes rurales ou urbaines. Les Seine-et-Marnais pourront profiter de ces nouveaux aménagements pour leurs déplacements quotidiens mais aussi pour un usage de loisirs. 2024 marquera notamment le début des travaux du Grand itinéraire cyclable entre Coulommiers et Provins.

info+ seine-et-marne.fr

RD 209 : vous roulez sur une chaussée à Haute performance environnementale

C'est une première en France sur le domaine public. Poursuivant ses engagements en termes de développement durable, le Département a réalisé un revêtement de chaussée en donnant une seconde vie à des matériaux issus... du tarmac de l'aéroport Roissy-Charles de Gaulle.

C'est sur un tronçon de la route départementale 209, sur les communes des Ormes-sur-Voulzie, Jutigny et Paroy, que l'expérimentation a eu lieu, en septembre dernier. Pour remettre à neuf la chaussée, le Département a utilisé un enrobé HPE (Haute performance environnementale). L'enrobé en question contenait 60 % de matériaux recyclés, dont des granulats issus des chaussées de l'aéroport Roissy-Charles de Gaulle, qui présentent des caractéristiques de dureté et de résistance optimales. Il a également été fabriqué à basse température, participant ainsi à la décarbonation de cette opération. Les résultats seront évalués d'ici cinq ans par le Centre d'études et d'expertise sur les risques, la mobilité et l'aménagement (Cerema).



OPÉRATION ENTIÈREMENT
FINANCÉE PAR LE DÉPARTEMENT

360 000 €

Une passerelle piétons/cycles sur la RD 1605 à Melun



OPÉRATION ENTIÈREMENT
FINANCÉE PAR LE DÉPARTEMENT

2,8 M€

En 2024, les habitants de Voisenon et ceux de l'écoquartier Woodi à Melun pourront traverser en toute sécurité la route départementale 1605, grâce à une nouvelle passerelle.

Le projet consiste en la création d'un franchissement piétons et modes doux (cycles...) de la RD 1605 à Melun au niveau de l'écoquartier Woodi. Cette passerelle métallique, longue de 89 m et d'une largeur de 4 m, permettra de relier l'écoquartier à une voie verte déjà existante, le long de la RD 35. Entre chaque pile, la passerelle change d'orientation afin de créer un parcours en zigzag et de briser la monotonie de ce franchissement. L'ensemble sera agrémenté de haies, arbustes et bosquets : aubépine, houx, fusain d'Europe...

Une plongée dans l'Histoire aux Archives

Les Archives départementales sont un service du Département, situé à Dammarie-lès-Lys, qui a pour mission de conserver la mémoire collective de la Seine-et-Marne. Héritage de la Révolution française, les Archives, qui abritent une impressionnante collection de plus de 40 kilomètres de documents, remplissent cinq missions : collecter, conserver, classer, communiquer et valoriser.

Notre visite commence dans la salle de lecture, où règne un silence studieux. Ici, oubliez vos stylos (on vous fournira un crayon de papier), vos sacs, vos manteaux et vos bouteilles, ils sont formellement interdits. La salle est ouverte au public sur réservation, et se compose de l'espace numérique et de l'espace lecture. « Vous pouvez y consulter des documents généalogiques, historiques, administratifs et patrimoniaux, en ligne ou physiques », explique Pauline Callens, cheffe de service. Mais aussi des livres historiques tout public. « L'idéal est d'avoir préparé en amont une liste de cotes*, qui permet de gagner du temps. Pour consulter un document, le public peut chercher dans un premier temps sur le site France Archives, notre base de données nationale en ligne. Si le document n'est pas disponible sur internet, vous le trouverez en venant sur place. » Il y a de nombreuses raisons de venir aux Archives : thèse, mémoire, recherches, consultation... ! Les Archives proposent également des ateliers pour différents types de publics (enfants, adultes, débutants ou initiés) : initiation à la généalogie, conférences, jeux de piste...



Cette tour de 10 mètres de haut, à Dammarie-lès-Lys, abrite une grande partie des Archives départementales.



Vers une évolution du papier vers le numérique

« Plus de 7 millions de nos documents sont disponibles sur internet ! Le monde se numérise, et les archives aussi. La salle de lecture est encore un lieu fréquenté mais l'essentiel de notre communication se fait via internet », confie Joseph Schmauch, directeur des Archives.

info+

Archives départementales

248 avenue Charles Prieur à Dammarie-lès-Lys

Horaires : du lundi au jeudi, de 9h à 17h

01.64.87.37.17 / dad@departement77.fr

archives.seine-et-marne.fr

La plateforme des Archives en ligne :

francearchives.gouv.fr

Les secrets des Archives

Entre recherche d'héritiers, recettes d'un autre temps et examen biologique des documents, découvrez la face cachée des Archives départementales...

Les secrets de la conservation : dépoussiérer le passé et transmettre la mémoire

Comment sont conservés les précieux documents que vous aurez la chance de voir de près ? « Un premier examen visuel est réalisé sur les documents, pour prévenir le développement de moisissures », explique Joseph Schmauch. Ensuite, les documents sont mis dans des boîtes et transférés dans des magasins d'archives, sous température adaptée. Pour arriver enfin jusqu'au lecteur, qui détient entre les mains un morceau du passé.

Jeux Olympiques : à vos dons !

En octobre dernier a été lancée une collecte des archives du sport. C'est une opération initiée par le Ministère de la Culture dans toute la France. L'objectif ? Collecter les archives des fédérations sportives, des anciens sportifs, des clubs, pour constituer un fonds de documents sur l'histoire du sport, et pouvoir réaliser des expositions. « Nous avons déjà reçu des premiers documents pour cette collecte. On espère notamment toucher des personnes en dehors de notre public habituel, comme les entraîneurs sportifs par exemple... », expliquent Juliette Nunez, sous-directrice, et Sylvie Martinot, cheffe de service. Alors, si vous avez des documents, n'hésitez pas à contacter les Archives !



Photographie d'une session de gymnastique, dont les droits appartiennent à M. Plancke.

TÉMOIGNAGE DE NICOLAS, UTILISATEUR RÉGULIER DES ARCHIVES

«Je viens aux Archives depuis une quinzaine d'années. J'y effectue des recherches d'héritiers pour les notaires, mais aussi des recensements de population. Je suis très satisfait du service des Archives, qui me donne accès à de nombreux documents.»

DES DOCUMENTS AUX SECRETS BIEN GARDÉS !

Ce petit livre est un recueil de recettes ayant appartenu à Madame Fouquet. À l'intérieur, des remèdes peu coûteux qui permettaient de guérir toutes sortes de maux : plantes médicinales, liqueurs, etc. Ce document témoigne de l'état de la médecine d'un temps. Et de remèdes parfois étonnants !



Recueil de recettes, imprimé à Lyon en 1676.



Référent ASE, un métier passion au service des enfants

Grande précarité, violences intrafamiliales, perte de repères... le référent ASE (Aide sociale à l'enfance) veille à l'intérêt des jeunes de 0 à 21 ans qui sont confiés au Département. Sens du travail en équipe et qualité d'écoute vont permettre d'aider ces jeunes à se reconstruire et préparer leur avenir plus sereinement.

Issue de la fonction publique hospitalière, Cindy Mota a pris son poste de référente ASE à la Maison départementale des solidarités de Roissy-en-Brie, en 2022. Et ses journées sont bien remplies. « On intervient dans le cadre de la protection de l'enfance afin de s'assurer que les besoins et l'intérêt de l'enfant soient respectés. On travaille en collaboration avec les structures et les familles d'accueil, avec l'inspectrice ASE, le juge des enfants, et de nombreux autres partenaires. Assurer la protection de l'enfant, faire évoluer positivement sa situation, avec par exemple un retour au domicile familial, l'aider à acquérir de l'autonomie, à se projeter, font partie de nos axes de travail. »

Adaptabilité et polyvalence

« Il nous arrive aussi d'être mandatés pour aller évaluer en urgence la situation d'un jeune, pour vérifier notamment s'il est en danger ; ou encore d'aller à la rencontre d'une famille dans le cadre de l'agrément pour devenir assistant familial. Dans les deux cas, c'est un travail

que l'on fait en binôme avec le service social et la PMI (Protection maternelle et infantile). C'est un métier qui demande beaucoup de polyvalence et où il faut une grande capacité d'adaptation, aimer le travail en équipe, et par-dessus tout avoir un bon relationnel : savoir écouter et instaurer une relation de confiance avec l'enfant et sa famille demande du temps. Par contre, la récompense est immense lorsqu'on voit un jeune évoluer favorablement. »

Se former en continu

« Heureusement, nous ne sommes jamais seuls pour faire face à toutes ces situations. Le travail d'équipe et ma direction sont un réel soutien, et le Département nous accompagne avec des formations (techniques d'accompagnement des parents, animation d'une réunion...) qui nous permettent de monter en compétences et d'évoluer. On se dit souvent que ce serait compliqué de travailler ailleurs après. Ce métier est tellement enrichissant professionnellement. C'est ce que je recherchais en me dirigeant vers les métiers du social. »



DEVENEZ RÉFÉRENT ASE POUR LE DÉPARTEMENT

Poste exclusivement ouvert aux titulaires du diplôme d'état d'éducateur spécialisé ou d'assistant de service social (avec expérience en protection de l'enfance). Permis de conduire indispensable.

Postulez sur notre site seine-et-marne.fr (ou en flashant le QR code) en inscrivant « référent ASE » dans la saisie de recherche de la page emploi.



Evernex, la seconde vie des ordinateurs et des systèmes data

Le plus grand opérateur européen de reconditionnement informatique s'est installé à Compans, près de Mitry-Mory, en février dernier. Un site stratégique sur le plan logistique, proche des terminaux et des pistes de l'aéroport de Roissy, pour cette entreprise d'un millier de salariés tournée vers le monde entier.

Réduire l'impact énergétique et écologique

Le secteur d'activité d'Evernex ? La maintenance informatique des serveurs. Sa méthode ? Leur recomposition. En clair, elle reçoit des serveurs ou des ordinateurs, elle les désosse pour en tirer le meilleur : les composants essentiels et encore valides qu'elle ré-assemble ensuite après contrôle minutieux de chacun d'eux. Au



final, Evernex optimise la vie des machines et augmente ainsi, à moindre coût, leur durée de vie de cinq à six ans, voire davantage. Impact direct : une réduction des factures économiques, énergétiques, et donc écologiques des entreprises bénéficiaires. Et cela fait 37 ans qu'Evernex s'inscrit dans cette démarche anti-gaspi.

Hub mondial à Mitry-Mory

Le centre opérationnel de Compans-Mitry, sur 6 000 m² de gigantesques racks hauts de huit mètres, permet d'entreposer 160 000 pièces rangées dans 1 400 casiers. Ces pièces reconditionnées seront ensuite revendues à l'unité ou assemblées.

« Nous recherchions un site permettant de démultiplier nos capacités de traitement et de stockage, précise un responsable de l'entreprise. Nous avons la contrainte

d'être proches des zones de fret aérien afin de faciliter l'approvisionnement en pièces de 300 sites de stockage éparpillés partout dans le monde. Evernex est une société mondiale intervenant dans plus de 160 pays, et le site de Mitry Compans est notre hub mondial. »

Plus grand site de reconditionnement informatique d'Europe

Cette immense réserve de pièces offre à Evernex une large manne permettant d'assembler une très grande gamme de serveurs. D'où la variété de ses clients, parmi lesquels quelques leaders de l'informatique. Autre avantage, l'antériorité ; car l'entreprise a toujours en stock des composants datant parfois des années 90 – autant dire la préhistoire en informatique ! dont la conservation permet

de sauver des systèmes d'exploitation entiers, promis à la casse faute de la pièce providentielle. Le site de Compans emploie près de deux cents personnes. « Grâce à cette nouvelle unité, Evernex a augmenté son potentiel : environ 30 % de plus pour le recyclage et 40 % de plus pour le stockage par rapport à son ancien site d'Aulnay-sous-Bois, désormais fermé. » Un avenir prometteur pour une entreprise qui semble avoir parfaitement compris l'esprit de son époque. Et comme le précise encore un de ses dirigeants : « Evernex est une société qui se développe continuellement depuis 40 ans, et l'unité de Mitry-Compans, plus grand site de reconditionnement informatique d'Europe, nous a permis d'industrialiser notre activité. »





Guillaume Latu a grimpé les barreaux de l'échelle de la vocation

Que ce soit aux commandes de son avion, au-dessus de l'Afrique, ou à celles du centre de sapeurs-pompiers de Trilport, Guillaume Latu, officier chez les sapeurs-pompiers volontaires, poursuit son plan de vol : suivre sa vocation de « secours aux personnes ».

« Une vocation qui me vient sans doute de mes parents et de mon éducation », précise-t-il. Et ça fait plus de trente ans que ça dure ! Il est encore lycéen lorsqu'il intègre les sapeurs-pompiers volontaires à Meaux en 1989. Le voilà aujourd'hui officier, adjoint au chef de centre de Trilport. Dans le même temps, il a mené sa carrière professionnelle à Air France, où il constitue des dossiers de vol et assiste les pilotes durant le vol. Passionné d'aviation, il a également passé les licences et les qualifications qui lui permettent de voler au-dessus de l'Afrique pour aller ravitailler en médicaments les villages les plus reculés de la République démocratique du Congo (RDC), pour Aviation sans frontières France. Fort de ses 700 heures de vol, il est aussi instructeur de pilotage à l'aéro-club de Lognes.



ISOLINE GARREAU
Présidente du Service départemental
d'incendie et de secours

**LES VOLONTAIRES, CES SOLDATS
DU FEU QUI AJOUTENT À LEUR
CARRIÈRE PROFESSIONNELLE UNE
ACTIVITÉ DE SERVICE CHEZ LES
POMPIERS, FONT L'HONNEUR DE
NOTRE DÉPARTEMENT.**

« Pompier volontaire, un rêve de gosse »

Cet engagement saisonnier au service de l'Afrique, pris sur ses congés professionnels, Guillaume Latu le cumule avec son action volontaire au sein des sapeurs-pompiers de Seine-et-Marne. Le centre de Trilport, dont il est le chef adjoint, compte treize professionnels et une quarantaine de volontaires. C'est parfois un rêve de gosse, c'est aussi forcément une vocation et un engagement au service des autres. De tous les autres... ceux qui applaudissent, remercient, vouent une reconnaissance éternelle à leurs sauveteurs... et ceux qui parfois les caillaient. « *Personne ne peut dire qu'il n'aura pas un jour besoin de nous pour le secourir* », souligne Guillaume Latu. « Quand on a pris l'uniforme, c'est pour tout le monde, sans distinction. On ne réfléchit pas : quand il y a le feu, on fonce. »

PORTRAIT SEINE-ET-MARNAIS

UN PRODUIT DU TERROIR QUI VOUS FAIT CRAQUER ?

Sans originalité... mais avec conviction : le brie et la moutarde... tous les deux de Meaux bien sûr !

UN AÉRODROME OÙ APPRENDRE À PILOTER ?

Lognes ! C'est là où j'ai découvert le pilotage.

UNE ASSOCIATION DE CŒUR ?

Aviation sans frontières, celle pour laquelle je vole en Afrique.

UN OU UNE SEINE-ET-MARNAIS(E) QUI VOUS INSPIRE ?

Maud Fontenoy, pas parce qu'elle est meldoise, mais parce qu'elle a traversé le Pacifique à la rame. Bel exemple de courage !

Redécouvrez les bois de la Barre et de la Bergette



Le bois de la Bergette.



UNE NOUVELLE RANDONNÉE DE 7,3 KM

Créée en collaboration avec le Comité départemental de la randonnée pédestre (Codérando 77), la randonnée « La Ferté-sous-Jouarre, entre Marne et meulière » permet de relier le bois de la Bergette au bois de la Barre. En 1h30 d'une balade facile, cette boucle vous mènera des coteaux et bords de Marne aux bois et à la campagne environnante, avec quelques passages en ville.

info+ Randonnée téléchargeable sur randonnee-77.com 

Ces deux Espaces naturels sensibles (ENS), gérés par le Département, se situent à proximité l'un de l'autre à La Ferté-sous-Jouarre. Ils ont été revalorisés pour améliorer l'accueil du public et augmenter le plaisir de la balade.

Surplombant la Marne, les deux sites du bois de la Barre et du bois de la Bergette présentent de nombreuses similitudes : leur caractère boisé, une géologie identique et des traces de l'exploitation de la pierre meulière, qui a fait la richesse de La Ferté-sous-Jouarre au XIX^e siècle. Afin de valoriser cette histoire commune, les deux ENS sont désormais reliés par un sentier de randonnée.

Bois de la Barre : un circuit pédagogique

Le bois de la Barre propose un sentier pédagogique de 1 km dédié à la pierre meulière afin de faire découvrir la vie d'une carrière d'autrefois : métiers, techniques, outils et conditions de travail des ouvriers. Aussi, cinq panneaux illustrés en bandes dessinées et des silhouettes en acier corten jalonnent le sentier, afin de créer une rencontre entre le visiteur et les hommes qui ont travaillé jadis sur le site. Un circuit téléchargeable sur l'application mobile « Balade Branchée » permet de découvrir autrement ce sentier pédagogique.

Les nombreux paysages du Bois de la Bergette

À cheval sur les communes de La Ferté-sous-Jouarre et de Chamigny, les 26 hectares du bois de la Bergette se caractérisent par la diversité des milieux naturels : coteau boisé, fond de vallée, verger... Le nouvel aménagement comprend notamment un panneau pédagogique présentant une coupe géologique et paysagère résumant les caractéristiques de la vallée de la Marne.



© A. Lainé

Le bois de la Barre et ses silhouettes en acier corten.

Au cœur de la préservation des arbres avec le CAUE77

Protéger et valoriser les arbres fait partie des nombreuses missions du Conseil d'architecture, d'urbanisme et de l'environnement (CAUE77). Cet organisme, créé par le Département, a mis en place un outil pratique, utilisé par de grandes métropoles nationales : le barème de l'arbre.

Les villes de Rennes, Orléans ou encore Nancy, Dammartin-en-Goële, le Département de Seine-et-Marne, mais aussi de nombreuses entreprises du paysage l'utilisent pour leurs projets d'aménagement. Le barème de l'arbre, développé en 2020 par le CAUE77 et les associations professionnelles Copalme, Plante & Cité, Val'Hor et Séquoia, est un outil financier qui permet de

déterminer la valeur monétaire d'un arbre, et d'estimer le préjudice, en euros, des dégradations éventuelles subies par l'arbre.

Le barème de l'arbre : un outil pour sensibiliser le public et les professionnels

Ce barème se décline en deux volets : VIE (Valeur intégrale évaluée de l'arbre) et BED (Barème d'évaluation des dégâts causés à l'arbre). VIE permet d'évaluer la valeur d'un arbre en euros (la valeur d'un arbre est calculée selon son essence, son prix en pépinière, les bienfaits apportés : limitation du réchauffement climatique...) et BED quantifie le préjudice subi et calcule le montant du dédommagement. Son

utilité ? Protéger les arbres de façon préventive et sensibiliser le public sur la valeur d'un arbre. L'outil peut être utilisé par des propriétaires publics et privés, des gestionnaires, des maîtres d'œuvre, des experts, des assureurs, et des instances juridiques. Facile d'utilisation, il est aussi

totallement gratuit. Pour l'utiliser rien de plus simple ! Il suffit d'aller sur www.baremedelarbre.fr, de remplir les champs demandés, et le résultat est immédiat !

info+ caue77.fr 

© Augustin Bonnardot - CAUE77



Alignement d'une centaine
de poiriers de Carisi
à Ozouer-le-Repos.

LE POIRIER DE CARISI : UN ARBRE « REMARQUABLE » ET MÉCONNU !

Vous n'avez probablement jamais entendu parler de lui. Vous le trouverez le long de certaines routes départementales : à Favières, Châteaubleau, Choisy-en-Brie ou bien à Paroy. Superbe au printemps paré de ses fleurs blanches, le poirier de Carisi est pourtant en danger. « *C'est une espèce en voie de disparition, mais aussi une variété locale et ancienne qui s'intègre parfaitement dans la région* », explique Caroline Briand, paysagiste. En vous arrêtant devant sa silhouette majestueuse, la tentation est grande de ramasser ses fruits, mais ne vous méprenez pas, ils sont immangeables ! « *À l'époque, ces arbres étaient plantés dans les chemins d'accès aux fermes briardes. Les poires étaient utilisées dans la fabrication du cidre. Elles permettaient de mieux conserver le breuvage* », indique Augustin Bonnardot, forestier arboriste au CAUE77. Cet arbre a aussi un autre avantage : celui de fournir un très beau bois. Afin de sauvegarder la variété, le Département réfléchit à mettre de nouveau en culture des poiriers de Carisi destinés à être plantés le long des routes départementales.

La Grande Tombe de Villeroy

entre à l'UNESCO



C'est en date du 20 septembre 2023 que le Comité du patrimoine mondial a inscrit les sites funéraires et mémoriels de la Première Guerre mondiale sur la liste du Patrimoine mondial de l'UNESCO. Une inscription qui sonne comme une juste réponse aux nombreux morts au combat et qui sanctuarise également le développement d'une nouvelle pratique funéraire.

139 sites, 96 en France et 43 en Belgique, font partie de la liste des sites funéraires et mémoriels de la Première Guerre mondiale entrés à l'UNESCO : des cimetières militaires, des mémoriaux nationaux, des monuments aux morts ou des tombes isolées... La « Grande tombe de Villeroy » témoigne elle aussi de cette évolution des pratiques funéraires vers la reconnaissance de l'individu mort au combat. Il s'agit d'une tombe collective, mais, fait nouveau, le nom des victimes est porté sur le monument.

133 soldats morts pour la France

Située à Chauconin-Neufmontiers, à une dizaine de kilomètres à l'ouest de Meaux, cette sépulture collective regroupe les corps de 133 soldats

et officiers morts dans la bataille qui s'est déroulée entre Villeroy et Monthyon le 5 septembre 1914. Des centaines de combattants français et de la brigade marocaine ont combattu ce jour-là. Ils ont arrêté la progression allemande vers Paris et ont marqué le début de ce que les historiens appellent la première bataille de la Marne. Etablie dès le 10 septembre 1914, la Grande Tombe est d'abord matérialisée par des croix en bois mentionnant le nom des officiers. La sépulture est réaménagée à deux reprises, puis, en 1932, est érigée la stèle commémorative actuelle. Elle est l'oeuvre de l'architecte meldeois Henri Faucheur et est ornée d'une mosaïque signée du maître verrier Louis Barillet.

Elle porte le nom des soldats et officiers enterrés, sans distinction de provenance ou de religion.

Charles Péguy, poète et officier

Le poète Charles Péguy, officier du 276^e régiment d'infanterie, fut tué au cœur de cette bataille et enterré là avec ses hommes, dans cette sépulture collective qui prit rapidement le nom de Grande Tombe en comparaison avec les nombreuses tombes de fortune qui jonchaient le champ de bataille. La Grande Tombe est immédiatement devenue un lieu de recueillement et de commémoration en souvenir de la Première Guerre mondiale, puis en raison de la présence de Charles Péguy. La première cérémonie est attestée le 2 novembre 1914. Aujourd'hui encore, le premier dimanche de septembre, l'association L'Amitié Charles Péguy organise une cérémonie en hommage au poète et aux soldats disparus.

info+ archives.seine-et-marne.fr



DES TOMBES NOMINATIVES

La loi du 29 décembre 1915 accorde aux soldats morts pour la France le droit à être inhumé en sépulture individuelle. Pour répondre à la douleur des familles face à la mort, les combattants ne sont plus enterrés dans des fosses collectives mais dans des cimetières dotés de tombes individuelles nominatives.

Résidence artistique à Montereau : l'art au chevet de l'hôpital

Dans le cadre d'un accord entre le Département et la Direction régionale des affaires culturelles (DRAC), une compagnie artistique a été accueillie en résidence, de janvier à novembre dernier, à Montereau-Fault-Yonne, au « Majestic - Scène de Montereau » ainsi qu'au centre hospitalier du Sud Seine-et-Marne. Objectifs : développer la présence artistique sur le territoire et la rendre accessible aux personnes en situation de handicap et de perte d'autonomie.

Et si la danse avait le pouvoir de suspendre le cours du temps ? C'est le pari réussi par la « & Compagnie », composée de deux artistes américains, Gerard & Kelly, qui explorent avec la danse des thèmes comme la mémoire ou l'identité. Ils ont proposé à des patients du pôle gériatrie et de l'unité d'addictologie de l'hôpital de Montereau, ainsi qu'à leurs soignants, une trentaine d'heures d'ateliers de pratique artistique. « Gerard & Kelly ont su, lors des ateliers, nous faire se sentir rapidement à l'aise malgré certaines appréhensions au départ. Il y a ce quelque chose de magique qui opère de l'ordre du ralentissement du temps qui passe. Un moment durant lequel le corps prend le dessus sur l'esprit », confie Sandrine Perrier, une des soignantes.

La danse : une thérapie aux ressources insoupçonnées

Les activités proposées ont donné aux patients la possibilité de se surpasser, parfois même de réaliser des mouvements qu'ils n'envisageaient pas. « C'est une expérience



Les ateliers à l'hôpital de Montereau, mêlant patients et soignants.

déstabilisante. Je me suis découvert, j'ai fait des choses que je n'avais même pas imaginées. C'est bizarre de découvrir qu'on ne se connaît pas et que l'on a des ressources en nous que l'on ignorait », explique René, un patient. La danse favorise également une meilleure compréhension de son propre corps, parfois difficile avec la perte d'autonomie. « C'est étonnant comme expérience. Je me suis senti bien et ça faisait longtemps que ça ne m'était pas arrivé ! », exprime Marc.

L'art, le lieu de tous les possibles...

La pratique de la danse a également encouragé les échanges entre participants. En juin dernier, patients, soignants et invités ont participé ensemble à un atelier sur la scène du « Majestic ». Et tous ont été conviés dans ce même théâtre, le 24 novembre dernier, pour assister à une performance de Gerard et Kelly. Pour soutenir cette belle dynamique, une nouvelle résidence artistique sera mise en place au Majestic-Scène de Montereau en 2024, en lien avec l'hôpital, toujours avec cet objectif de favoriser l'épanouissement à travers la pratique artistique, d'améliorer la communication entre patients et soignants, de renforcer les liens entre les établissements médico-sociaux et les structures culturelles.



L'atelier ouvert du 6 juin 2023 a rassemblé patients, soignants et invités sur la scène du « Majestic - Scène de Montereau »

SUBVENTION DU DÉPARTEMENT

40 000 €

Jusqu’au 05/01
Ateliers vacances de Noël

Meaux / Musée de la Grande Guerre

Mercredi 3 janvier
Atelier : à l’eau à l’huile

Un atelier de peinture à l’eau et à l’huile pour s’approprier les objets des collections et peindre la guerre aux couleurs de la paix.

- Horaire : 15h
- Pour les 5 – 7 ans

Jeudi 4 janvier
Atelier : Carte de vœux

Création d’une jolie carte de vœux !

- Horaire : 15h
- Pour les 8 – 10 ans

Vendredi 5 janvier
Atelier : Derrière la caméra

À l’aide de son smartphone, écriture et réalisation d’un court-métrage sur la Grande Guerre avec le musée pour décor.

- Horaire : 15h
 - Pour les 10 – 15 ans
- Tarif de chaque atelier : 2,50 € + prix d’entrée au musée
Réservation : museedelagrandeguerre.com



© Collectif image

Jusqu’au 07/01
Le Grand Noël

Château de Vaux-le-Vicomte

Cette 18^e édition proposera des expériences immersives inédites : les cours, les communs, le château et le jardin à la française seront magnifiés pour l’occasion ! Une nouvelle projection sur la façade du château clôturera la fin de journée.

- Tarifs : 16 à 22 €, gratuit – 6 ans
- Réservation obligatoire vaux-le-vicomte.com



Jusqu’au 07/01
Noël à Blandy

Château de Blandy

Pour cette nouvelle année, le château de Blandy se dote de magie et de merveilles pour fêter Noël. Des animations tout le long du parcours viendront enchanter petits et grands. À la nuit tombée, des spectacles prendront place dans la cour du château pour vous faire vivre des moments inoubliables en famille.

- Sauf veilles et jours de fête
- Entrée libre et gratuite chateau-blandy.fr

Du 08/01 au 29/03
Exposition : Jean Moulin, une vie d’engagements

Dammariè-lès-Lys / Archives départementales

Réalisée par l’Office national des combattants et victimes de guerre à l’occasion des 80 ans de la mort de Jean Moulin. Cette exposition éclaire la vie personnelle, professionnelle, artistique et clandestine de Jean Moulin, homme de confiance du général de Gaulle, unificateur de la Résistance en France, torturé et abattu par les Allemands en 1943.

- En visite libre archives.seine-et-marne.fr

10/01
Conférence : L’alcool pendant la Grande Guerre
Meaux / Musée de la Grande Guerre

L’alcool, à la fois échappatoire pour supporter les horreurs de la guerre, et arme de la victoire venant renforcer le prestige du vin dans l’ensemble du pays.

- Horaire : 14h30 museedelagrandeguerre.com

10/01
Danse : Nulle part est un endroit

Noisiel / La Ferme du Buisson

La chorégraphe et danseuse de Krump – « cette danse rageuse née dans les rues de Los Angeles dans les années 2000 » –, Nach revient sur les racines multiples de sa pratique artistique dans une conférence dansée fascinante.

- Horaire : 20h30 (durée 45 min)
- Tarif : de 5 à 16 € lafermedubuisson.com

10/01
Spectacle musical

Meaux / Espace Caravelle

La troupe vocale Citarel, composée de 30 choristes amateurs, présente le spectacle musical « Sans queue ni tête » : Bienvenue en Absurdiland ! Venez vivre une aventure hors du commun au sein du musée d’art Dare... Un spectacle issu de l’imagination de la troupe avec l’aide de : Chanson Plus Bifluorée, les Wiggles, les Goguettes, mais aussi Yves Montand, Carlos ou Pierre Perret...

- Horaire : 20h30
- Tarifs : 12 € (8 € tarif réduit)
- Réservation : 06 72 26 72 94 ou odilejung77@gmail.com



13/01
Kery James
Théâtre de Chelles

Figure majeure du rap français depuis plus de 25 ans, il revient après sa tournée acoustique avec ce dernier album : *Le poète noir*. Kery James fait s’envoler sa poésie façon uppercut.

- Horaire : 20h30 theatredechelles.fr

19/01

Théâtre : Le consentement

Noisiel / La Ferme du Buisson

La parole est lâchée. La magnétique comédienne Ludivine Sagnier se joint au metteur en scène Sébastien Davis pour adapter au théâtre *Le Consentement* de Vanessa Springora, texte dans lequel l'écrivaine livre avec lucidité son histoire personnelle, en plein mouvement #metoo.

• Horaire : 20h30 (durée 1h30)

• Tarif : de 10 à 22 €

lafermedubuisson.com ✨



21/01

Musée en famille

Musée des peintres de Barbizon

Vous souhaitez profiter d'une sortie au musée en famille ? Un guide-conférencier accompagne les parents et les «grands» pour une découverte du musée et de ses collections, tandis que les enfants participent avec une animatrice à un atelier de pratique artistique.

• Horaire : 15h (durée 1h)

• Tarif : 4 € + droit d'entrée au musée par adulte ; 2 € par enfant

• Réservation :

barbizon@departement77.fr

musee-peintres-barbizon.fr ✨

24/01

Atelier : L'histoire en miniature

Meaux / Musée de la Grande Guerre

Réalisation de décors pour vos maquettes, dioramas ou jeux de figurines.

• Horaire : 15h

• Enfants de 8 à 10 ans

museedelagrandeguerre.com ✨

28/01

Salon du jeu d'histoire

Meaux / Musée de la Grande Guerre

À travers des jeux de plateau, de la peinture sur figurines, des wargames, rejouez en famille ou entre amis les grands moments de l'histoire !

• Tarif compris dans le billet d'entrée au musée

museedelagrandeguerre.com ✨



02/02

Concert baroque

Combs-la-Ville / La Coupole

Ce concert de musique baroque est consacré à deux musiciens français : Jean Gilles (1669-1705) et J.-J. Cassanéa de Mondonville (1711-1772).

Le requiem (ou messe des morts) de Jean Gilles date de 1697. Il accompagna les funérailles de Louis XV et Jean-Philippe Rameau. Le motet « In exitu Israël » date de 1753. Il témoigne de l'inventivité et de l'expressivité de son compositeur J.-J. Cassanéa de Mondonville.

Le Chœur Variatio, les solistes de l'Ensemble Allegri et l'Ensemble instrumental « Les Muses Galantes » seront placés sous la direction de Jean-Marie Puissant.

• Horaire : 20h30

• Renseignements

et/ou réservations : 06 80 42 02 44

• Formulaires de réservation en ligne : HelloAsso sur le site du chœur www.cvariatio.fr

Et, pour bien préparer le concert, ne manquez pas notre répétition publique portes ouvertes commentée (accès libre sans réservation) le mercredi 24 janvier à partir de 19h30 à la salle des fêtes André Malraux de Combs-la-Ville.

04/02

Aquarelle naturaliste : les plumes

Musée des peintres de Barbizon

Chercheur botaniste, spécialiste de la flore et de la faune, Dominique Bourrellier propose un atelier-découverte de l'aquarelle naturaliste, à travers l'étude et la représentation de plumes d'oiseaux de la forêt de Fontainebleau. Venir si possible avec une plume.

• Horaire : 14h30 (durée 3h)

• Public : à partir de 10 ans

• Tarif : 4 € + droit d'entrée au musée par adulte ; 2 € par enfant

• Réservation : barbizon@departement77.fr

musee-peintres-barbizon.fr ✨

06/02

Opéra au cinéma : Nabucco

Noisiel / La Ferme du Buisson

Premier grand succès de Verdi, *Nabucco* envoûte et passionne grâce à son intrigue mêlant famille, politique et romance, sans oublier ses chœurs majestueux parmi lesquels le fameux *Va pensiero*. Les décors somptueux de la production emblématique du Met offrent un écrin majestueux à ce chef-d'œuvre.

• Horaire : 20h30 (durée 3h06)

• Tarif : de 5 à 16 €

lafermedubuisson.com ✨

09/02

Musique : Anne Paceo

Noisiel / La Ferme du Buisson

Batteuse phénoménale, Anne Paceo invite son jazz percussif dans les contrées magiques du chamanisme et nous transporte à la croisée des mondes.

• Horaire : 20h30 (durée 1h30)

• Tarif : de 5 à 22 €

lafermedubuisson.com ✨

14/02

Enigm'archives

Dammariè-lès-Lys / Archives départementales

Un fantôme s'installe dans la tour des archives pour les vacances. En incarnant une équipe d'archivistes, déjouez ses défis pour l'empêcher d'y mettre le bazar. Un jeu d'énigmes pour découvrir en s'amusant les coulisses du monde des archives.

• Horaires : 10h et 14h30 (durée 1h30)

• Public : 8-14 ans accompagnés d'un adulte

• Tarif : 2 €

• Réservation obligatoire archives.seine-et-marne.fr ✨



© Virgile Guinard

17/02

Musique : Mentissa

Magny le Hongre / File 7

Novembre 2020. Mentissa débarque à Paris. La vingtaine à peine entamée, la jeune fille s’apprête à tenter sa chance le jour même devant le jury de The Voice. La suite, c’est cette finale au cours de laquelle elle dévoile pour la première fois une chanson inédite : « Et bam », écrite et composée par Vianney. Dans son premier album « La vingtaine », ses influences de pop anglaise entrent en collision avec la variété française.

- Horaire : 20h
 - Tarif : de 0 à 25 €
- file7.com ✨

17/02 et 18/02

L’ultime bataille

Montereau-Fault-Yonne

Revivez l’histoire, 210 ans après la bataille de Montereau et la victoire de Napoléon.

Programme et reconstitutions : montereau77.fr ✨



18/02

Musée en famille

Musée des peintres de Barbizon

Vous souhaitez profiter d’une sortie au musée en famille ? Un guide-conférencier accompagne les parents et les « grands » pour une découverte du musée et de ses collections, tandis que les enfants participent avec une animatrice à un atelier de pratique artistique.

- Horaire : 15h (durée 1h)
- Tarif : 4 € + droit d’entrée au musée par adulte ; 2 € par enfant
- Réservation : barbizon@departement77.fr
musee-peintres-barbizon.fr ✨



Du 24/02 au 03/03

Salon international de l’agriculture

Paris Expo / Porte de Versailles

Comme chaque année, le Département sera présent au salon de l’agriculture, aux côtés des agriculteurs et producteurs seine-et-marnais:

- La Ronde des abeilles
- La moutarde de Provins
- Rhumance

- Fromages de chèvre Moret
- Ferme de l’Abondance
- Ferme apicole et caprine Metaczyk’Api
- Les Briardines
- Les Macarons de Réau
- Élevage avicole Saint-Georges
- Rabourdin
- Abeilles et miel
- La ferm’Meaux Pâtes
- Façon Jenny
- Domaine de Guerlande
- Brasserie de Meaux

• Horaire : 9h-19h
salon-agriculture.com ✨



Du 10/02 au 25/02

Carnaval à Blandy

Château de Blandy

Pendant les vacances, le château de Blandy fait son carnaval ! Profitez de cette période festive du début d'année pour venir fabriquer un loup et une lanterne de carnaval ou découvrir les folles histoires d'amour des propriétaires du château. N'hésitez pas à mettre vos plus beaux déguisements pour l'occasion : un concours photo pour élire le roi, la reine et la famille du carnaval sera organisé. Notez dans votre agenda la date du 18 février : elle sera pleine de surprises !

- Informations pratiques et programmation complète :
- 01 60 59 17 80
- chateau-blandy.fr ✨

27/02

1914-1918 : le corps en guerre

Dammarie-lès-Lys /

Archives départementales

Par Lucie Bergont, médiatrice culturelle, et Olivier Plancke, chargé de mission aux archives. Face à l'industrialisation de la Première Guerre mondiale, le corps semble bien fragile. À travers les ressources des archives départementales de Seine-et-Marne, il est possible de retracer l'expérience combattante et de montrer comment la guerre marque les chairs.

- Horaire : 18h30 (durée 1h)
- Tout public
- Entrée gratuite
- Réservation conseillée archives.seine-et-marne.fr ✨

Du 12/02 au 23/02

Ateliers

Meaux / Musée de la Grande Guerre

Lundi 12 février

Jeux : wargames

Et si on jouait avec l'histoire ? Venez en famille jouer aux wargames dans les collections permanentes du musée.

- Horaire : 14h
- Dès 10 ans
- Tarif : compris dans le prix d'entrée au musée

Mercredi 14 février

Visite :

Raconte-moi la guerre

Visite du musée à travers les péripéties d'un soldat de la Grande Guerre.

- Horaire : 15h
- De 5 à 7 ans

Jeudi 15 février

Atelier : la guerre

en bande dessinée

Création d'une planche de bande dessinée dont l'histoire se déroule pendant la Grande Guerre.

- Horaire : 15h

Vendredi 16 février

Atelier : impressions

de visite

Élaboration d'un objet en expérimentant la technique du repoussé ou de la gravure sur une feuille de métal.

- Horaire : 15h
- De 5 à 7 ans

Lundi 19 février

Atelier : écrire au front

Dans la peau d'un soldat : un atelier d'écriture à la plume qui rime avec imagination et réflexion.

- Horaire : 15h
- De 8 à 10 ans

Mercredi 21 février

Jeu de l'oie géant

Inspiré du célèbre jeu de l'oie, un atelier ludique pour en savoir plus sur la Grande Guerre.

- Horaire : 15h
- De 5 à 7 ans

Jeudi 22 février

Atelier : petit train de guerre

Découverte des deux wagons dans le parc du musée et création d'un petit train à l'aide de matériaux simples.

- Horaire : 15h
- De 8 à 10 ans

Vendredi 23 février

Escape game : les brigades du musée

Un défi : résoudre les énigmes en 30 minutes maximum !

- Horaire : 14h30
- Tout public
- Tarif pour toutes les animations : 2,50 € + prix d'entrée au musée
- Réservation : museedelagrandeguerre.com ✨



JEAN-LOUIS THIERIOT

Groupe LR,
divers droite et centre
01 64 14 70 33

Tenir le cap

Malgré un contexte économique national difficile, entre inflation et taux d'intérêt élevés, le Département continue d'investir en faveur des Seine-et-Marnais, grâce à sa gestion saine et rigoureuse des finances départementales depuis

que notre majorité est aux manettes. Les marges de manœuvre dégagées depuis 2015 – endettement réduit de 40 % – nous permettent de recourir à l'emprunt de manière responsable et de maintenir un niveau élevé d'investissement, essentiel pour l'avenir du territoire. Nos bons résultats ne sont pas là pour satisfaire les agences de notation mais pour investir en faveur des Seine-et-Marnais : preuve en est, en 2024 nous atteindrons un niveau historique de dépenses d'équipement de 321 millions d'euros – en hausse de plus de 4,5 % depuis l'an dernier. Insertion, collèges, handicap, routes : fidèles à nos promesses, nous tenons notre cap !



SOPHIE DELOISY

Les indépendants
sophie.deloisys@departement77.fr

Un nouveau groupe

En date du 26 septembre 2023, nous avons informé par courrier Monsieur le Président du Département, Jean-François Parigi, que nous quittons le groupe Avenir 77. Nous avons souhaité, suite aux élections sénatoriales, créer un groupe dénommé

« Les Indépendants ». Un espace de dialogue où nous travaillerons en toute liberté, en faisant fi des ambitions personnelles et des individualités. Fidèles à nos valeurs, nous resterons force de propositions, toujours avec un esprit constructif, dans l'intérêt général de notre Département et de nos territoires. « Seuls, nous pouvons faire si peu ; ensemble, nous pouvons faire beaucoup. » Helen Keller
Tous nos meilleurs vœux pour 2024 !



MARIE-LINE PICHERY

Groupe socialiste,
écologiste
et républicain
01 64 14 71 32

Une ambition qui reste à dessiner pour les villes populaires

Le 27 octobre dernier, après plusieurs reports, le gouvernement a réuni le comité interministériel des villes. Les élus locaux attendaient une vision après les récentes émeutes. Nos quartiers sont riches de la diversité de leurs habitants et de l'énergie de leur jeunesse. Ils sont à favoriser pour que chacune et chacun ait les mêmes chances de réussite et d'émancipation. Cette nécessité d'égalité républicaine n'apparaît malheureusement pas dans les mesurette sans ambition proposées par le Gouvernement, même si certaines, prises isolément, peuvent sembler intéressantes. Il y a pourtant urgence à avoir une réelle ambition pour nos villes et nos quartiers. Je profite de cette tribune pour vous présenter, au nom des conseillers départementaux socialistes et écologistes, nos vœux les meilleurs et les plus sincères pour vous et celles et ceux qui vous sont chers.



PATRICK SEPTIERS

Avenir77
avenir77infos@gmail.com

Transports en berne

Comme l'an passé, cette rentrée s'est caractérisée par une recrudescence inacceptable des problèmes de transport dans notre Département. La mise en place des nouvelles Délégations de Services Publics par Île-de-France Mobilité, mal préparée, a mis un énorme désordre dans la desserte de nos réseaux de bus. Conséquences : des élèves, des usagers, laissés seuls sur le trottoir, non ramenés ou en retard, au mépris de la plus élémentaire sécurité. Deux mois après la rentrée, toujours rien de réglé, c'est irresponsable ! Les trains desservant notre sud 77 accumulent les retards, les trains de nuit sont supprimés... Et dans le reste du 77 ce n'est guère mieux ! Une fois encore, la Seine-et-Marne subit les décisions prises, loin du terrain, et sans consultation des élus locaux. Que la région Île-de-France fasse confiance aux élus de proximité.



NATHALIE MOINE

Gauche Républicaine,
Communiste et Écologiste
nathalie.moine@departement77.fr

Transports : la galère continue

Après un été très dur pour les usagers des lignes K, P et R ainsi que des RER A, B, D et E, le transport pour les élèves s'est détérioré en cette rentrée. Depuis la privatisation des transports, des mouvements sociaux et des difficultés de recrutement émaillent le service rendu aux usagers. Aussi, de nombreux « couacs » nous ont été remontés : bus complets qui ne marquent plus l'arrêt, bus en retard, manque d'informations, etc. Ces problèmes peuvent vite décourager les jeunes dans leurs études, par des temps de transport rallongés ou par des choix d'orientation par défaut. Ce n'est pas acceptable. Dans le nord du Département, des réunions ont été tenues avec les élus et Keolis, le prestataire de services, afin d'améliorer cette situation. Nous restons à votre disposition pour faire remonter vos difficultés et constituer une passerelle entre les différents acteurs.



MEYGÉE

LE DÉPARTEMENT DE SEINE-ET-MARNE

TERRE OLYMPIQUE



VOUS SOUHAITE

UNE BELLE ANNÉE 2024

UN DÉPARTEMENT ENGAGÉ
EN FAVEUR DU SPORT POUR TOUS

seine 
&marne
LE DÉPARTEMENT